

# SMLOUVA O DÍLO

uzavřená na základě výběru nejvýhodnější nabídky podané  
na veřejnou zakázku malého rozsahu

## č. VŘ/1/2021

„Projektová a inženýrská činnost -  
ZŠ T. G. Masaryka - rekonstrukce školní kuchyně“

ve smyslu výjimky dle ustanovení § 31 zákona č. 134/2016 Sb., o zadávání veřejných zakázek,  
v platném znění (dále jen „ZZVZ“)  
a v souladu s ustanovením § 2586 a násl. zákona č. 89/2012 Sb., občanský zákoník,  
v platném znění (dále jen „ObčZ“)  
mezi

### **OBJEDNATELEM:**

**Městská část Praha 6**

Čs. armády 23, 160 52 Praha 6

IČ: 00063703

DIČ: CZ00063703

zastoupena na základě příkazních smluv č. S/447/2006/OSM uzavřené dne 25. 05. 2006  
ve znění jejího dodatku č. 6

### **SNEO, a.s.**

se sídlem: Nad Alejí 1876/2, 162 00 Praha 6

zastoupená: Zdeňkem Hořánkem, jediným členem představenstva

IČ: 27114112

DIČ: CZ27114112

zapsána v OR u Městského soudu v Praze, oddíl B, vložka 9085

identifikátor datové schránky: 9h6siaq

(dále „objednatel“)

a

**ZHOTOVITELEM: MIKRO PRAHA spol. s.r.o.**

se sídlem: Na Březince 1111/4, 150 00 Praha 5

zastoupena: Ing. Milanem Kroupou, jednatelem

IČ: 27145611

DIČ: CZ27145611

Společnost je zapsaná v OR vedeném u Městského soudu v Praze., oddíl C, vložka 99721

identifikátor datové schránky: uv5mrbf

Bankovní spojení: Komerční banka a.s., č. ú.: 511811850257/0100

(dále „zhotovitel“)

(dále společně také „smluvní strany“)

## OBSAH

I. Úvodní ustanovení .....	3
II. Předmět smlouvy .....	3
III. Podmínky realizace díla.....	7
IV. Doba realizace díla.....	8
V. Cena díla .....	10
VI. Platební podmínky .....	12
VII. Odpovědnost za škodu a jinou újmu .....	12
VIII. Předání a převzetí díla .....	13
IX. Záruční doba .....	14
X. Smluvní pokuty.....	15
XI. Odstoupení od smlouvy .....	16
XII. Závěrečná ustanovení .....	16

## I. ÚVODNÍ USTANOVENÍ

1. Tato smlouva (dále jen „smlouva“) se uzavírá mezi objednatelem a zhotovitelem na základě výběru nejhodnější nabídky podané na veřejnou zakázku č. VŘ/1/2021 s názvem „Projektová a inženýrská činnost - ZŠ T. G. Masaryka - rekonstrukce školní kuchyně“ (dále jen „veřejná zakázka“).

## II. PŘEDMĚT SMLOUVY

1. Předmětem této smlouvy je na jedné straně závazek zhotovitele provést na svůj náklad a nebezpečí pro objednatele dílo dle této smlouvy a na straně druhé závazek objednatele toto dílo převzít a zaplatit za něj cenu za podmínek stanovených touto smlouvou.

2. **Dílem se rozumí:**

**„Projektová a inženýrská činnost - ZŠ T. G. Masaryka – rekonstrukce školní kuchyně“**  
(dále jen „dílo“)

3. **Místo plnění díla:**

Sídlo zhotovitele uvedené v záhlaví této smlouvy, příp. jeho provozovna na adrese: Na Březince 1111/4, 150 00 Praha 5 a místo realizace stavby dle příslušné výkonové fáze. Předání výstupů plnění díla bude probíhat v sídle objednatele, nebude-li mezi objednatelem a zhotovitelem dohodnuto jinak. Místem konání výrobních výborů bude objekt ZŠ T. G. Masaryka, nám. Českého povstání 6, Praha 6 – Ruzyně, příp. jiné místo určené objednatelem.

4. **Specifikace předmětu plnění díla:**

Předmětem plnění díla je projektová a inženýrská činnost zahrnující s vypracování projektové dokumentace ke stavebnímu povolení a projektové dokumentace pro provedení stavby s náležitostmi zadávací dokumentace, zajištění potřebných stanovisek dotčených orgánů státní správy a správců sítí, zajištění pravomocného stavebního povolení k rekonstrukci školní kuchyně včetně stavebního povolení k vodnímu dílu (odlučovač tuků) a výkon autorského dozoru v průběhu realizace akce „ZŠ T. G. Masaryka - rekonstrukce školní kuchyně“, nám. Českého povstání 6, Praha 6 - Ruzyně, PSČ 161 00, č. parc. 2091, k.ú. Ruzyně.

**Součástí předmětu plnění díla je vypracování podrobné knihy standardů a specifikací veškerého gastrovybavení včetně detailní specifikace materiálů a veškerých požadovaných technických a užitných parametrů.**

Projektová dokumentace bude řešit především navýšení kapacity školního kuchyňského provozu z 250 na 400 jídel. To zahrnuje výměnu kuchyňské technologie i veškeré další související úpravy, především instalaci lapače tuků, veškeré úpravy elektrické instalace vč. MaR, potřebné úpravy zdravotnických instalací, VZT atd. Součástí projektové dokumentace bude i podrobný plán organizace výstavby a orientační harmonogram výstavby.

Pro stanovení rozsahu projektových prací a inženýrské činnosti je přílohou této smlouvy „Technologická studie NAVÝŠENÍ KAPACITY ŠKOLNÍ KUCHYNĚ“, zpracovaná G-TEAM projektová kancelář s.r.o., IČ: 28974689, Veleslavínská 39, 162 00 Praha 6, v červenci 2020.

Dokumentaci skutečného stavu budovy nemá objednatel k dispozici, její zpracování v rozsahu celého dotčeného podlaží je součástí předmětu plnění díla.

Objednatel nemá k dispozici žádné další dokumenty jako podklad pro zpracování díla.

**4.1. Jednotlivé součásti plnění předmětu díla jsou definovány podle Výkonového a honorářového řádu (pozn. objednatel nepoptává výkonové fáze I a II) a jsou následující:**

- Výkonová fáze III (VF III) - dokumentace k návrhu na vydání územního rozhodnutí o umístění stavby (DUR) s náležitostmi dle vyhlášky Ministerstva pro místní rozvoj č. 499/2006 Sb., o dokumentaci staveb, v platném znění – zpracování dokumentace pro územní řízení (textové i výkresové části), obstarání potřebných podkladů a průzkumů, dokladů a stanovisek veřejnoprávních orgánů a organizací potřebných pro vydání územního rozhodnutí, zpracování náležitostí dokumentace návrhu na vydání územního rozhodnutí předkládaného k územnímu řízení, shrnutí výsledků, zhodnocení a závěry, vypracování doplňků a změn podkladů pro dokumentaci návrhu na vydání územního rozhodnutí předkládaného k územnímu řízení, spolupráce při jednáních a řízeních, vypracování podkladů pro odvolání proti rozhodnutí o umístění stavby vypracování zvláštní dokumentace např. dle zákona č. 100/2001 Sb., zapracování podmínek územního rozhodnutí do dokumentace, doplnění podkladů pro územní řízení podle zvláštních požadavků příslušného orgánu, spolupůsobení při obstarání souhlasu vlastníků sousedních pozemků a staveb na nich a dotčených organizací či osob, podání návrhu na vydání územního rozhodnutí, účast při územním řízení, obstarání rozhodnutí o umístění stavby s nabytím právní moci.
- Výkonová fáze IV (VF IV) - pravomocná stavební povolení pro stavbu (DSP) (stavební povolení rekonstrukce školní kuchyně a stavební povolení k vodnímu dílu) s náležitostmi dle vyhlášky Ministerstva pro místní rozvoj č. 499/2006 Sb., o dokumentaci staveb, v platném znění - zpracování dokumentace k žádosti o stavební povolení předkládané ke stavebnímu řízení, vč. dokumentace k žádosti o stavební povolení k vodnímu dílu, stanovení požadavků na doplňkové průzkumy, statické ověření konstrukce, účast při stavebním řízení, odhad orientačních nákladů na provedení stavby jako podklad pro určení správních poplatků za stavební řízení, vč. jejich uhrazení, obstarání dokladů a vyjádření veřejnoprávních orgánů a organizací, potřebných pro vydání stavebního povolení, podání žádosti o vydání stavebních povolení, účast při stavebních řízeních, obstarání stavebních povolení s nabytím právní moci, provedení kamerových zkoušek ležaté kanalizace v zájmovém prostoru, provedení a organizace potřebných podrobných průzkumů specialisty, a to zejména geologických a geotechnických, geodetických měření a dopravních, hydrologických a ekologických průzkumů, vypracování návrhu organizace výstavby, vypracování návrhu dopravně-inženýrských opatření (DIO), provedení propočtu stavby, vypracování předběžného rozpočtu na základě předběžných výměr a agregovaných položek, aktivní spolupráce a podpora objednatele při jednáních a řízeních,

vypracování podkladů pro odvolání proti vydanému, resp. zamítnutému stavebnímu povolení, zpracování výsledků stavebního řízení do dokumentace, vypracování žádosti o stavební povolení za použití podkladů všech zúčastněných profesí, doplnění a přizpůsobení dokumentace podle získaných dokladů a vyjádření, doplnění podkladů k žádostem o stavební povolení podle zvláštních požadavků stavebního úřadu.

- Výkonová fáze V (VF V) - dokumentace pro provedení stavby (DPS) s náležitostmi dle vyhlášky Ministerstva pro místní rozvoj č. 499/2006 Sb., o dokumentaci staveb, v platném znění,

sloučeno s Výkonovou fází VI (VF VI) - sestavení zadávací dokumentace (DZS) s náležitostmi dle vyhlášky Ministerstva pro místní rozvoj č. 499/2006 Sb., o dokumentaci staveb, v platném znění a vyhlášky č. 169/2016 Sb., o stanovení rozsahu dokumentace veřejné zakázky na stavební práce a soupisu stavebních prací, dodávek a služeb s výkazem výměr, v platném znění - zpracování základních náležitostí dokumentace pro provedení stavby v příkladovém řešení (textové i výkresové části), vypracování podrobného soupisu stavebních prací, dodávek a služeb s výkazem výměr včetně popisu standardů a specifikací. S ohledem na zajištění možnosti zadání vybrané části stavebních prací jako samostatného celku bude soupis stavebních prací, dodávek a služeb s výkazem výměr rozdělen na samostatné stavební objekty, vypracování stavebně-technických specifikací k dokumentaci pro provedení stavby (a k využití pro podklady pro výběr zhotovitele stavby), zpracování podmínek stavebních povolení do dokumentace pro provedení stavby, propracování dokumentace až do úrovně jednoznačně určující požadavky na kvalitu a charakteristické vlastnosti stavby a instalovaných zařízení (např. výkresové znázornění s nutnými detaily v měřítku 1:25 až 1:1 s nutnými textovými vysvětlivkami a popisy za spolupráce potřebných profesí), vypracování vytyčovacíh plánů, koordinačních výkresů, přičemž jednotlivé rozvody profesí musí být barevně odděleny, zpracování projektu organizace výstavby (POV, a to v rozsahu řešení zařízení staveniště, řešení zásobování stavby potřebným materiálem, řešení ochrany okolí, řešení problematiky péče o životní prostředí a likvidování odpadu ze stavební činnosti, řešení odborného dohledu nad prováděním prací, řízení kvality a jeho uplatnění na stavbě, průkaznost reálnosti lhůty realizace, upřesnění trasy staveništní dopravy), vypracování seznamu prací a dodávek, resp. popisu stavby s určením standardů a případné vypracování potřebné dokumentace, vypracování soupisu nutných technických opatření pro průběh stavby (např.: zakrytí střechy aj.).

- Výkonová fáze VII - zadání realizace stavby (VDS) - posouzení úplnosti nabídky dodavatele stavby, bude-li třeba; objednatel předpokládá, že bude potřeba součinnosti zhotovitele v rozsahu uvedeném v článku IV. odst. 2 této smlouvy.
- Výkonová fáze VIII - autorský dozor (ATD) - všeobecné náležitosti obsahu a členění výkonu autorského dozoru dle doporučených standardů této činnosti; objednatel předpokládá, že bude potřeba součinnosti zhotovitele v rozsahu uvedeném v článku IV. odst. 2 této smlouvy. Součástí předmětu díla není vypracování dokumentace skutečného provedení stavby s náležitostmi dle vyhlášky Ministerstva pro místní rozvoj č. 499/2006 Sb., o dokumentaci staveb, v platném znění.
- Výkonová fáze IX - výkony po dokončení stavby a uvedení stavby do užívání (SKP) - účast při kolaudačním řízení a předání stavby; objednatel předpokládá, že bude

potřeba součinnosti zhotovitele v rozsahu uvedeném v článku IV. odst. 2 této smlouvy.

#### 4.2. Způsob vypracování výstupů plnění díla:

- Dokumentace k návrhu na vydání územního rozhodnutí o umístění stavby (DUR) musí být objednateli předána v počtu 3 originálů s originálem autorizačního razítka (paré, nutná k projednání s dotčenými orgány státní správy a správci sítí a dalšími dotčenými subjekty se do výše uvedeného počtu nezapočítávají) + v elektronické podobě na nosiči dat.
- Dokumentace pro stavební povolení (DSP) musí být objednateli předána v počtu 3 originálů s originálem autorizačního razítka (paré, nutná k projednání s dotčenými orgány státní správy a správci sítí a dalšími dotčenými subjekty se do výše uvedeného počtu nezapočítávají) + v elektronické podobě na nosiči dat.
- Dokumentace pro provedení stavby (DPS) musí být objednateli předána v počtu 6 originálů s originálem autorizačního razítka + v elektronické podobě na nosiči dat.

#### 4.3. Podmínky pro předání výstupů plnění díla:

- Dokladová část (vyjádření dotčených orgánů, vyjádření správců sítí atd.) musí obsahovat seznam předaných dokladů. Dokladová část bude odevzdána v tištěné podobě a zároveň v elektronické podobě na CD. Součástí originálu dokladové části musí být dokumentace ověřená stavebním úřadem.
- Oceněný i neoceněný soupis stavebních prací, dodávek a služeb s výkazem výměr musí být zpracován dle vyhlášky Ministerstva pro místní rozvoj č. 169/2016 Sb., o stanovení rozsahu dokumentace veřejné zakázky na stavební práce a soupisu stavebních prací, dodávek a služeb s výkazem výměr, v platném znění, a to i u jednotlivých profesí; u každé části bude rovněž uvedena cenová soustava, nezatržditelné položky budou označeny. V položkách se nesmí objevovat agregované položky.
- Oceněný i neoceněný soupis stavebních prací, dodávek a služeb s výkazem výměr musí být odevzdán v podobě zdrojového souboru konkrétního rozpočtového programu a dále v elektronické podobě ve formátu \*.XLS. V těchto soupisech stavebních prací, dodávek a služeb s výkazem výměr musí být nastaveny funkční vzorce, které musí být zabezpečeny proti manipulaci. Hesla pro odemčení vzorců musí být objednateli předána spolu s plněním. Ocenitelné buňky, které budou účastníci v zadávacím řízení na zhotovitele stavby oceňovat, musí být viditelně (barvou) označeny. Soupisy stavebních prací, dodávek a služeb s výkazem výměr musí obsahovat odkazy na výkresy a postup výpočtu ploch a kubatur jednotlivých použitých materiálů. Objednatel preferuje zpracování v programu Build power (v soustavě RTS).
- Oceněný soupis stavebních prací, dodávek a služeb s výkazem výměr musí být v tištěné podobě odevzdán v počtu 3 paré. Pro tuto část neplatí počty originálů a kopií uvedených výše ve způsobu vypracování a předání dokumentace.
- Výkresová část musí být v elektronické podobě odevzdána ve formátu \*.DWG včetně podpůrných souborů správného zobrazení (např.: etransmit v autocad), a \*.PDF, textová část ve formátu \*.DOC a \*.PDF a tabulková část ve formátu \*.XLS a \*.PDF.

Ve výkresové části předané v elektronické podobě musí být dodrženo dělení výkresů na hladiny dle specializace profesí.

- Výkresová část musí být barevně odlišena, a to barevným členěním bouraných částí (doporučená barva žlutá) a nově realizovaných částí (doporučená barva červená).
  - Stavební část výkresů musí být předána v měřítku 1:50 a detaily v měřítku od 1:1 až do 1:25.
5. Součástí plnění předmětu díla je rovněž zajištění reprografických služeb v rozsahu dle požadavků uvedených bodech 4.2. a 4.3. tohoto článku smlouvy.
  6. Zhotovitel je povinen předložit objednateli kdykoliv na vyžádání aktuálně rozpracovanou část díla.
  7. Objednatel si vyhrazuje možnost zadat k realizaci pouze vybrané výkonové fáze jako samostatný funkční celek.
  8. Zhotovitel poskytuje touto smlouvou objednateli na dobu neurčitou oprávnění k výkonu práva předmět této smlouvy (dílo) užit v původní nebo zpracované či jinak změněné podobě, a to ke všem ke dni uzavření této smlouvy známým způsobům užití ve smyslu ust. § 12 a násl. zákona č. 121/2000 Sb., o právu autorském, o právech souvisejících s právem autorským a o změně některých zákonů (dále jen "autorský zákon"), které jsou v souladu s účelem užití díla vymezeného v této smlouvě. Objednatel je oprávněn zpracovat či jinak upravovat nebo měnit dílo či název díla.

### III. PODMÍNKY REALIZACE DÍLA

#### 1. Podmínky realizace díla - obecné:

- a) Zhotovitel je povinen dodržovat ustanovení veškerých obecně platných právních a jiných předpisů, předpisů o bezpečnosti práce a ochraně zdraví při práci, předpisů o ochraně zdraví aj. Dále musí dodržovat ujednání této smlouvy a řídit se zápisy a dohodami smluvních stran uzavřenými oprávněnými zástupci v průběhu realizace díla, jakož i vyjádřeními veřejnoprávních orgánů a organizací.
- b) Zhotovitel se zavazuje při provádění projektové a inženýrské činnosti dodržet všechny požadavky stanovené dotčenými orgány státní správy a stavebním úřadem.
- c) Zhotovitel je povinen dodržovat veškeré výkonové fáze a pokyny oprávněných zástupců objednatele.
- d) Pro každou výkonovou fázi budou realizovány výrobní výbory se zástupci objednatele, a to v četnosti 1x týdně nebo dle rozhodnutí objednatele. Výrobní výbory se budou konat v sídle objednatele nebo v objektu ZŠ T. G. Masaryka, nám. Českého povstání 6, Praha 6 – Ruzyně nebo v místě určeném objednatel.
- e) Pro dokončení i započetí každé výkonové fáze dle článku II. odst. 4 bodu 4.1. této smlouvy musí mít zhotovitel souhlas výrobního výboru a zástupce objednatele oprávněného jednat ve věcech technických.
- f) Objednatel je oprávněn vyslat pověřenou osobu ke kontrole provádění díla, a to kdykoli v průběhu provádění díla zhotovitelem.

## 2. Podmínky realizace díla - osobní:

- a) Objednatel požaduje naprosto korektní a vstřícné jednání všech zaměstnanců, poddodavatelů a dalších reprezentantů zhotovitele.
- b) Zhotovitel je povinen provádět práce, které budou předmětem smlouvy, svými zaměstnanci. Pokud bude při realizaci díla provádět činnosti prostřednictvím poddodavatelů, zodpovídá za plnění včetně odpovědnosti za škody, solidárně s tímto poddodavatelem.
- c) Složení realizačního týmu zhotovitele:  
Ing. Milan Kroupa – hlavní inženýr projektu
- d) V případě, že dojde ke změně realizačního týmu v osobách vyžadovaných objednatelem jako součást prokázání kvalifikace, je zhotovitel povinen o této skutečnosti písemně informovat objednatele. Zhotovitel odpovídá za to, že nový člen realizačního týmu bude mít stejnou kvalifikaci, jako člen původní, kterého navrhl v rámci své nabídky na veřejnou zakázku.
- e) V případě, že objednatel zjistí, že se na realizaci díla nepodílí výše uvedená osoba hlavního inženýra projektu, upozorní písemně na tuto skutečnost zhotovitele. Zhotovitel je povinen zajistit nápravu tohoto stavu nejpozději do 5 pracovních dnů od upozornění objednatelem. Nezajistí-li zhotovitel nápravu stavu do 5 pracovních dnů, je objednatel oprávněn uplatnit vůči zhotoviteli smluvní pokutu dle článku X. odst. 4. této smlouvy. Nezajistí-li zhotovitel nápravu stavu ani do 30 kalendářních dnů, je objednatel oprávněn odstoupit od smlouvy.

## 3. Podmínky realizace díla - vzorky

- a) Bude-li to třeba s ohledem na předmět plnění díla, je zhotovitel povinen předložit objednateli nebo jeho odbornému zástupci vzorky k odsouhlasení.

## IV. DOBA REALIZACE DÍLA

### 1. Zhotovitel se zavazuje provést a odevzdat dílo v termínech níže uvedených:

<b>Termín zahájení realizace díla</b>	Dnem předání uzavřené smlouvy, opatřené doložkou ověření správnosti dle ustanovení § 43 zákona č. 131/2000 Sb., o hlavním městě Praze, v platném znění a založené do registru smluv, objednatelem zhotoviteli.
<b>Termín dokončení díla</b>	Do <b>112</b> kalendářních dnů od zahájení realizace díla do předání a převzetí hotového díla objednatelem Platí, že výkonová fáze VII – zadání realizace stavby (VDS), Výkonová fáze VIII – autorský dozor (ATD) a Výkonová fáze IX – výkony po dokončení stavby a uvedení stavby do užívání (SKP) <b>se do termínu dokončení díla nezapočítávají</b>



2. Doba realizace výkonových fází VII, VIII a IX nezapočítaných do termínu dokončení díla dle předchozího odstavce je stanovena objednatelům takto:

<b>Výkonová fáze</b>	<b>Hodin</b>
Doba realizace výkonové fáze VII - zadání realizace stavby (VDS)	10
Doba realizace výkonové fáze VIII - autorský dozor (ATD)	40
Doba realizace výkonové fáze IX - výkony po dokončení stavby a uvedení stavby do užívání (SKP)	10
<b>Počet hodin celkem</b>	<b>60</b>

3. Objednatel si vyhrazuje možnost posunout termín zahájení, respektive dokončení díla (při zachování nabídnuté doby realizace díla – počtu kalendářních dnů) s ohledem na své provozní a organizační potřeby. Objednatel si dále vyhrazuje možnost pozastavit – přerušit provádění díla (při zachování nabídnuté doby realizace – počtu kalendářních dnů) s ohledem na své provozní a organizační potřeby, po dobu provádění kontroly plnění díla, po dobu překážky plnění díla na straně objednatele a z důvodu trvání „vyšší moci“. Zhotoviteli z takového posunu nebude vyplývat právo na účtování jakýchkoliv smluvních pokut, navýšení cen či náhrad škod.
4. Práce budou realizovány dle harmonogramu průběhu projekčních prací, který akceptuje navrženou dobu realizace díla dle jednotlivých výkonových fází. Jednotlivé výkonové fáze se mohou překrývat, tato skutečnost bude v harmonogramu průběhu projekčních prací zohledněna. Harmonogram průběhu projekčních prací byl zhotovitelem předán v rámci veřejné zakázky.
5. Doba pozastavení – přerušení provádění díla dle článku IV. odst. 3 se do doby realizace díla – počtu kalendářních dnů nezapočítává. Důvod pozastavení – přerušení provádění díla dle článku IV. odst. 3. musí být písemně oznámen objednatelům zhotoviteli.
6. Pro účely této smlouvy „vyšší moc“ znamená událost, která je mimo kontrolu smluvní strany, nastalou po podpisu této smlouvy, kterou nebylo možno předvídat, ke které došlo bez jejího zavinění, pokud nebyla způsobena její chybou či nedbalostí. Takovými událostmi se rozumí zejména války a revoluce, přírodní katastrofy, epidemie, karanténní omezení. Za vyšší moc bude rovněž považováno prodlení na straně třetích osob, zejména stavebního úřadu, úřadu památkové péče aj., přesahující zákonnou dobu vymezenou pro vydání vyjádření nebo učinění úkonu či právního jednání, jestliže jej zhotovitel nezavinil a nemohl jej ani při vynaložení veškeré odborné péče ovlivnit. Jestliže vznikne stav vyšší mocí na straně zhotovitele, zhotovitel bez zbytečného odkladu uvědomí objednatele písemně o takových podmínkách a jejich příčině. Pokud není jinak stanoveno písemně objednatelům, bude zhotovitel pokračovat v realizaci svých závazků vyplývajících ze smluvního vztahu v rozsahu svých nejlepších možností a schopností a bude hledat alternativní prostředky pro realizaci té části plnění, kde brání vyšší moc. Pokud by podmínky vyšší moci trvaly déle než 90 dnů, je objednatel oprávněn od této smlouvy odstoupit.

7. Termín dokončení prací je smluvním plněním zhotovitele ve vazbě na smluvní pokuty.

#### V. CENA DÍLA

<b>1. Cena za díla činí bez DPH</b>	<b>330.000,00 Kč</b>
DPH 21 %	69.300,00 Kč
Cena díla vč. DPH	399.300,00 Kč

DPH je bude fakturována ve výši dle příslušných předpisů platných v den zdanitelného plnění.

2. Cena díla v členění dle jednotlivých výkonových fází specifikovaných v článku II. odst. 4. bod 4.1. této smlouvy je specifikována takto:

<b>VF_III</b>	Cena za výkonovou fázi III bez DPH	
	DPH	
	Cena za výkonovou fázi III vč. DPH	
<b>VF_IV</b>	Cena za výkonovou fázi IV bez DPH	
	DPH	
	Cena za výkonovou fázi IV vč. DPH	
<b>VF_V a _VI</b>	Cena za výkonovou fázi V a VI bez DPH	
	DPH	
	Cena za výkonovou fázi V a VI vč. DPH	
<b>VF_VII</b>	Cena za výkonovou fázi VII bez DPH za 1 hod. prací (hodinová sazba)	
	Cena za výkonovou fázi VII bez DPH - tj. za celkový objednatelům předpokládaný počet hodin pro tuto fázi uvedený ve vedlejším sloupci	objednatelům předpokládaný počet hodin 20
	DPH	
	Cena za výkonovou fázi VII s DPH	
<b>VF_VIII</b>	Cena za výkonovou fázi VIII bez DPH za 1 hod. prací (hodinová sazba)	
	Cena za výkonovou fázi VIII bez DPH - tj. za celkový objednatelům předpokládaný počet hodin pro tuto fázi uvedený ve vedlejším sloupci	objednatelům předpokládaný počet hodin 30
	DPH	
	Cena za výkonovou fázi VIII vč. DPH	
<b>VF_IX</b>	Cena za výkonovou fázi IX bez DPH za 1 hod. prací (hodinová sazba)	

Cena za výkonovou fázi IX bez DPH - tj. za celkový objednatelům předpokládaný počet hodin pro tuto fázi uvedený ve vedlejší sloupci	objednatelům předpokládaný počet hodin 10	
DPH		
Cena za výkonovou fázi IX vč. DPH		
<b>Cena díla v Kč bez DPH</b>		<b>330.000,00 Kč</b>
DPH 21 %		69.300,00 Kč
<b>Cena díla v Kč vč. DPH</b>		<b>399.300,00 Kč</b>

3. Zhotovitel prohlašuje, že cena díla a cena jeho jednotlivých částí obsahuje:
- veškeré náklady zhotovitele potřebné k realizaci díla a jeho jednotlivých částí vč. programového vybavení a reprografických služeb,
  - veškeré odměny za autorská práva či licence vztahující se k dílu dle autorského zákona,
  - hodinové sazby zahrnují rovněž veškeré náklady zhotovitele (např.: cestovní náklady, promeškaný čas, náklady na telefon aj.),
  - předpokládané zvýšení ceny v závislosti na čase plnění této smlouvy o dílo i předpokládaný vývoj cen vstupních nákladů po celou dobu provádění díla dle této smlouvy o dílo.
4. Cena díla bude zhotovitelem fakturována v rozsahu skutečně provedených prací, maximálně však do výše částky uvedené v této části smlouvy. Zhotovitel nemůže žádat změnu ceny proto, že si dílo vyžádalo úsilí nebo jiné náklady, než bylo předpokládáno.
5. Pokud objednatel navrhne řešení či jiné úsporné opatření vedoucí prokazatelně ke snížení ceny, je zhotovitel povinen tyto úspory zapracovat a odečíst od celkové ceny díla dohodnuté v této smlouvě.
6. V případě, že v průběhu realizace díla dojde k potřebě provedení prací nebo poskytnutí dodávek nad rámec kvality nebo množství uvedených v této smlouvě (dále jen vícepráce“), musí být tyto písemně dohodnuty osobami oprávněnými jednat za objednatele a zhotovitele a musí být v souladu se ZZVZ. Ceny víceprací budou tvořeny takto:
- vícepráce, které lze zařadit do kalkulovaných položek obsažených v kalkulaci ceny za zhotovení díla budou oceněny jednotkovými cenami kalkulace základní ceny díla,
  - u víceprací neobsažených v kalkulaci ceny za zhotovení díla bude provedena kalkulace ceny víceprací dle poměrné části prací potřebné výkonové fáze, příp. dle ceny v místě a čase obvyklé.
7. Veškeré ceny dohodnuté v této smlouvě jsou ceny v korunách českých. Cenu nelze jakýmkoliv způsobem vázat na jinou měnu než korunu českou. Stane-li se v mezidobí Česká republika členem Evropské měnové unie a bude-li v době účinnosti této smlouvy závazně stanoven koeficient pro přepočítání CZK na EUR, budou ceny sjednané v CZK

přepočteny do EUR na základě odpovídajícího koeficientu sjednaného v mezinárodních úmluvách, kterými bude Česká republika vázána, jakož i v souladu s případnou tomu odpovídající vnitrostátní právní úpravou České republiky.

## VI. PLATEBNÍ PODMÍNKY

1. Objednatel neposkytne zhotoviteli zálohu. Provedené práce a dodávky budou fakturovány na základě skutečně provedených prací dílčími fakturami dle jednotlivých dokončených výkonových fází díla na základě oboustranně podepsaných předávacích protokolů za dodržení podmínek uvedených dále. Zhotovitel je oprávněn fakturovat částečné plnění ve výši odpovídající 50 % ceny výkonové fáze VF III a VF IV v případě, že na stavební úřad podá úplnou žádost o vydání územního rozhodnutí či stavebního povolení. Zbýlých 50 % ceny výkonové fáze VF III a VF IV je zhotovitel oprávněn fakturovat poté, co nabyde územní rozhodnutí či stavební povolení právní moci. Výkonové fáze VF VII, VF VIII a VF IX je zhotovitel oprávněn fakturovat na základě skutečně provedených prací dílčími fakturami po dokončení dané výkonové fáze.
2. Splatnost všech zhotovitelem vystavených faktur je 30 dnů od doručení objednateli.
3. Daňové doklady musí obsahovat účetní a daňové náležitosti v souladu se zákonem o účetnictví (č. 563/1991 Sb.) a dani z přidané hodnoty v platném znění (č. 235/2004 Sb.). V případě, že daňový doklad nebude obsahovat všechny náležitosti, objednatel je oprávněn vrátit jej zhotoviteli k doplnění. Ve vráceném daňovém dokladu musí vyznačit důvod vrácení. V takovém případě se přeruší plynutí lhůty splatnosti a nová lhůta splatnosti začne plynout doručením opraveného daňového dokladu objednateli.
4. Faktury budou označeny slovem „INVESTICE“. Každá dílčí faktura bude obsahovat rekapitulaci všech předchozích faktur, tj. pořadové číslo, rekapitulaci již vystavených a proplacených faktur a vyčíslený zůstatek do úplného splnění předmětu díla.
5. Zhotovitel je povinen na daňovém dokladu uvést zařazení práce dle klasifikace ČSÚ CZ - CPA. Bez tohoto zařazení nemůže být daňový doklad proplacen.
6. Všechny faktury budou zasílány nebo doručeny na výše uvedenou adresu sídla zástupce objednatele (do podatelny MČP6).

## VII. ODPOVĚDNOST ZA ŠKODU A JINOU ÚJMU

1. Odpovědnost za škodu na zhotovované díle nese zhotovitel, a to ode dne předání a převzetí podepsané smlouvy o dílo do dne předání a převzetí hotového díla objednateli. Dojde-li v důsledku činnosti zhotovitele nebo prostřednictvím třetích osob, které ke své činnosti použil, k jakékoliv škodě, odpovídá za ni zhotovitel v plném rozsahu.
2. Zhotovitel odpovídá za škody a jiné újmy způsobené svojí činností nebo činností třetích osob, které ke své činnosti použil, při realizaci díla a v záruční době, a to nejen vůči objednateli, ale také vůči třetím osobám. V případě jakéhokoli narušení nebo poškození majetku majícího původ v činnosti zhotovitele je tento povinen bez zbytečného odkladu tuto škodu odstranit, a není-li to možné, pak v celé výši finančně nahradit.
3. Zhotovitel je pro případ způsobení škody či jiné újmy způsobné jeho činností v průběhu realizace díla a v záruční době pojištěn

[REDAKCE] (minimálně však 20 mil. Kč).

4. Pojistná smlouva umožňující pojistné plnění dle tohoto článku smlouvy podepsaná oprávněnou osobou zhotovitele a pojišťovny bude předána objednateli nejpozději v den podpisu této smlouvy ze strany zhotovitele. Bez splnění této podmínky nemůže být tato smlouva uzavřena.
5. Zhotovitel se zavazuje udržet pojištění ve stanoveném rozsahu a výši po celou dobu realizace díla a záruční doby dle článku IX. odst. 2 této smlouvy.
6. V případě, že dojde ke změně pojišťovny nebo pojistných podmínek, je zhotovitel povinen informovat o této skutečnosti objednatele, a to do 30 dnů od dne, kdy ke změně došlo.
7. Poruší-li zhotovitel jakékoliv ustanovení tohoto článku týkající se pojistné smlouvy, nezbavuje ho to odpovědnosti nahradit veškerou způsobenou škodu a jinou újmu v penězích objednateli nebo třetí osobě.

#### VIII. PŘEDÁNÍ A PŘEVZETÍ DÍLA

1. Závazek zhotovitele provést dílo je splněn jeho řádným ukončením v rozsahu dle této smlouvy, čímž se rozumí je úplné zhotovení a předání objednateli bez vad a nedodělků.
2. Zhotovitel vyzve objednatele k převzetí řádně dokončené výkonové fáze díla písemně nejméně 3 pracovní dny před navrženým termínem předání a převzetí. Objednatel navržený termín předání a převzetí projekčních prací zhotoviteli potvrdí nebo mu oznámí jiný termín předání a převzetí díla, který nebude později než 5 pracovních dnů od zhotovitelem navrženého termínu předání a převzetí díla.
3. Před převzetím plnění objednatel je zhotovitel povinen umožnit objednateli provedení kontroly všech částí plnění bez jakýchkoliv překážek a ve věcném a časovém rozsahu, který určí objednatel. Zhotovitel je povinen se kontroly všech částí plnění aktivně zúčastnit a v průběhu kontroly přijímat taková opatření, která umožní kontrolu dokončit. Objednatel je oprávněn kdykoliv kontrolu plnění přerušit, pokud zjistí, že kontrolovaná část plnění není zcela dokončena nebo její kontrolu nelze provést.
4. Dílo je předáno a převzato písemným Protokolem o předání a převzetí díla podepsaným oprávněnými zástupci obou smluvních stran.
5. Objednatel dílo není povinen převzít v případě, že na něm budou v době převzetí vady a nedodělky, či jiné nedostatky bránící řádnému užívání díla. Případné drobné vady a nedodělky mohou být uvedeny v Protokolu o předání a převzetí díla s dohodnutými termíny jejich odstranění.
6. Zhotovitel je povinen při předávacím a přejímacím řízení předat dílo v rozsahu a způsobem, jak je uvedeno v článku II. této smlouvy.
7. Odstranění vad a nedodělků zjištěných při přejímce díla zajistí zhotovitel nejpozději do 14 kalendářních dnů po zapsání vad a nedodělků do protokolu o předání a převzetí díla, nebude-li zástupci obou smluvních stran písemně domluveno jinak. Smluvní strany se dohodly, že pokud zhotovitel uvedený závazek nedodrží, má objednatel právo na smluvní pokutu. Neodstraní-li zhotovitel vady a nedodělky zjištěné při přejímce díla ve

stanoveném termínu ani po písemné upomínce, je objednatel oprávněn pověřit jejich odstraněním třetí stranu. Náklady na odstranění vad a nedodělků zjištěných při převímce díla nese zhotovitel. S tímto vyslovuje zhotovitel podpisem smlouvy svůj souhlas.

8. Protokol o předání a převzetí díla bude obsahovat zejména:
  - datum předání a převzetí,
  - jméno a příjmení převímáčího a předáváčího,
  - popis předáváčího díla,
  - soupis dokladů předložených při převímce a předáváčího objednateli,
  - případné nedodělký, včetně termínu dohodnutého pro jejich odstranění,
  - prohlášení o převzetí a předání díla,
  - vlastnoruční podpisy předáváčího a převímáčího.
9. Zhotovitel nese nebezpečí škody na předmětu plnění až do okamžiku řádného předání a převzetí díla objednatel. Podpisem protokolu o předání a převzetí přechází nebezpečí škody na předmětu na objednatel.

## IX. ZÁRUČNÍ DOBA

1. Zhotovitel poskytuje na předané a převzaté dílo záruku v délce životnosti stavby realizované na základě projektu – díla dle této smlouvy. Zhotovitel je oprávněn odmítnout odpovědnost za vady díla pouze v případě, že došlo k prokazatelnému zanedbání běžné údržby takto realizované stavby, nebo v případě, že k realizaci stavby na základě díla (projektu) došlo v rozporu s dílem. Záruční doba počíná běžet dnem předání a převzetí díla objednatel v rozsahu výkonových fází VF III, VF IV, VF V a VF VI.
2. Zhotovitel tímto garantuje, že jím provedené dílo bude mít po dobu 36 měsíců od kolaudace stavby realizované dle díla, ne však déle než 60 měsíců od počátku běhu záruční doby dle odst. 1 tohoto článku smlouvy, vlastnosti stanovené touto smlouvou a dokumentací výběrového řízení k veřejné zakázce nebo jakost stanovenou technickými normami a dalšími předpisy vztahujícími se na jednotlivé části díla, případně vlastnosti obvyklé. V případě, že se v průběhu stavby (podle díla-projektu nebo jeho části předané na základě této smlouvy) objeví vady či nedostatky vzniklé chybou nebo opomenutím v projektu, nese za tuto skutečnost plnou odpovědnost zhotovitel a oprava projektu a stavební vícepráce půjdou k jeho tíži. S tímto vyslovuje zhotovitel svůj souhlas.
3. Vady díla v záruční době uplatní objednatel vůči zhotoviteli neprodleně po jejich zjištění, a to písemnou výzvou doručenou zhotoviteli na adresu uvedenou v záhlaví této smlouvy. Pro urychlení je možno současně využít oddělení reklamací zhotovitele: odpovědná osoba za řešení reklamací [REDACTED]  
[REDACTED] V případě změny e-mailové adresy určené pro příjem výzvy (reklamace) od objednatel, nebo změny osoby odpovědné za řešení reklamací je zhotovitel povinen v předstihu o této skutečnosti objednatel informovat.
4. V případě reklamace vady v době záruční doby objednavatelem je zhotovitel povinen tuto odstranit nejpozději do 5 pracovních dnů od oznámení vady, nebude-li zástupci obou smluvních stran písemně domluveno jinak (lze využít e-mail). Smluvní strany se dohodly, že pokud zhotovitel uvedený závazek nedodrží, má objednatel právo na smluvní pokutu. Pokud zhotovitel vadu v uvedené lhůtě neodstraní, je objednatel

oprávněn pověřit odstraněním vady třetí stranu. Náklady na odstranění vady nese zhotovitel. S tímto vyslovuje zhotovitel svůj souhlas.

5. V případě, že bude v průběhu záruční doby vadou díla způsobena škoda či jiná újma objednateli nebo třetí osobě, nahlásí zhotovitel neprodleně pojistnou událost své pojišťovně a zajistí odškodnění objednatele nebo třetí osoby.
6. Vada dle této smlouvy je považována za odstraněnou dnem podpisu Protokolu o odstranění vad. Tento protokol musí obsahovat minimálně:
  - datum předání a převzetí,
  - jméno a příjmení převzatého a předávajícího,
  - specifikaci odstraněné vady,
  - prohlášení o převzetí a předání díla.

## X. SMLUVNÍ POKUTY

1. Za nesplnění termínu dokončení díla dle článku IV. odst. 1. této smlouvy uhradí zhotovitel objednateli smluvní pokutu ve výši 1.000,- Kč za každý započatý den prodlení.
2. Za nesplnění dohodnutého termínu odstranění vad a nedodělků zjištěných při převímce díla dle článku VIII. odst. 7. této smlouvy uhradí zhotovitel objednateli smluvní pokutu ve výši 1.000,- Kč za každý započatý den prodlení a každou neodstraněnou vadu.
3. Za nesplnění dohodnutého termínu odstranění vad díla dle článku IX. odst. 4. této smlouvy uhradí zhotovitel objednateli smluvní pokutu ve výši 1000,- Kč za každý započatý den prodlení a každou neodstraněnou vadu.
4. Pro případ porušení podmínek realizace díla dle článku III. této smlouvy se stanoví smluvní pokuta 1.000,- Kč za každý zjištěný případ a den prodlení. Výjimku tvoří porušení povinností dle článku III. odst. 2. písm. c), kdy za prodlení se zjednáním nápravy porušení ustanovení o složení realizačního týmu se stanoví smluvní pokuta 10.000,- Kč za každý zjištěný případ takového porušení, u kterého nebude provedena náprava dle článku III. odst. 2. písm. e) a 1.000,- Kč za každý započatý den prodlení se zajištěním nápravy tohoto porušení.
5. Pro případ porušení informační povinnosti podle článku XII. odst. 5. se stanoví smluvní pokuta ve výši 1.000,- Kč za každý den prodlení.
6. Zhotovitel uhradí objednateli škody či jiné újmy, které prokazatelně způsobí objednateli nebo třetí osobě při plnění předmětu této smlouvy, přičemž objednatel má právo na náhradu škody či jiné újmy i pokud uplatnil smluvní pokutu, a to i v případě, kdy náhrada škody či jiné újmy nepřesáhne smluvní pokutu. Újmy, které zhotoviteli prokazatelně způsobil objednatel, hradí objednatel.
7. Pro případ prodlení s platbou je zhotovitel oprávněn uplatnit vůči objednateli smluvní pokutu ve výši 0,05 % z dlužné částky za každý den prodlení.
8. Objednatel je oprávněn jednostranně započíst jakoukoliv svou pohledávku z titulu smluvních pokut proti jakékoliv pohledávce zhotovitele vyplývající ze smlouvy o dílo.
9. Zaplacením smluvní pokuty nezanikají závazky plynoucí z této smlouvy. Smluvní pokuta je splatná do 30 dnů po doručení oznámení o uplatnění práva na smluvní pokutu.

Oznámení o uložení smluvní pokuty musí vždy obsahovat popis a časové určení události, která v souladu s touto smlouvou zakládá právo účtovat smluvní pokutu.

10. Zaplacením smluvní pokuty není dotčeno právo objednatele na náhradu škody.

## XI. ODSTOUPENÍ OD SMLOUVY

1. Smluvní strany se dohodly, že za podstatné porušení smluvních povinností, a tedy důvodem pro odstoupení od smlouvy, bude považováno, jestliže zhotovitel provádí dílo v rozporu s platnými právními normami nebo se svými povinnostmi uloženými mu touto smlouvou (a to nejen explicitně v textu vyjádřeným porušením, ale i porušením dalších povinností z této smlouvy vyplývajících) a jestliže nezjedná na základě písemného upozornění nápravu ani v přiměřené lhůtě poskytnuté mu k tomu objednatelem.
2. Objednatel je oprávněn od smlouvy jednostranně odstoupit, bude-li se zhotovitelem zahájeno insolvenční řízení, jehož předmětem bude úpadek nebo hrozící úpadek zhotovitele.
3. Odstoupení od smlouvy musí být provedeno písemnou formou a stává se účinným dnem jeho doručení druhé ze smluvních stran.
4. Odstoupením od smlouvy zanikají všechna práva a povinnosti stran ze smlouvy. Odstoupení od smlouvy se však nedotýká nároku na náhradu škody vzniklé porušením smlouvy, nároků na smluvní pokuty a záruční doby na dosud provedenou část díla a jiných nároků, které podle této smlouvy nebo vzhledem ke své povaze mají trvat i po ukončení smlouvy.
5. Vzájemné pohledávky smluvních stran vzniklé ke dni odstoupení od smlouvy se vypořádají vzájemným zápočtem, přičemž tento zápočet provede objednatel.
6. V případě odstoupení od smlouvy jednou ze smluvních stran, bude k datu účinnosti odstoupení vyhotoven protokol o předání a převzetí nedokončeného díla, který popíše stav nedokončeného díla a vzájemné nároky smluvních stran. Do doby vyčíslení oprávněných nároků smluvních stran a do doby dohody o vzájemném vyrovnání těchto nároků, je objednatel oprávněn pozastavit veškeré fakturované a splatné platby zhotoviteli.

## XII. ZÁVĚREČNÁ USTANOVENÍ

1. Oprávněný zástupce objednatele jednající ve věcech technických:

[REDAKCE]

2. Oprávněný zástupce zhotovitele jednající ve věcech technických:

[REDAKCE]

Oprávněný zástupce objednatele jednající ve věcech technických je mimo jiné oprávněn pozastavit – přerušit provádění díla dle článku IV. odst. 3. této smlouvy.

3. Smluvní strany se dohodly, že místně příslušným soudem pro řešení případných sporů z této smlouvy bude soud místně příslušný dle místa sídla objednatele.



4. Není-li ve smlouvě stanoveno jinak, řídí se tato smlouva platnými právními předpisy, zejména ustanoveními § 2586 a násl. ObčZ.
5. Zhotovitel je povinen neprodleně (nejpozději do 7 kalendářních dnů od okamžiku, kdy se o dále uvedené skutečnosti dozví) informovat objednatele o tom, že s ním bude zahájeno insolvenční řízení dle zák. č. 182/2006 Sb., o úpadku a způsobech jeho řešení, v platném znění, jehož předmětem bude úpadek nebo hrozící úpadek zhotovitele.
6. Tato smlouva může být měněna pouze písemnými číslovanými dodatky, odsouhlasenými oběma smluvními stranami. Smluvní strany dále tímto prohlašují, že neexistuje žádné ústní ujednání, smlouva či řízení některé smluvní strany, které by nepříznivě ovlivnilo výkon jakýchkoliv práv a povinností dle této smlouvy. Zároveň potvrzují svým podpisem, že veškerá ujištění a dokumenty dle této smlouvy jsou pravdivé, platné a právně vymahatelné.
7. Doručování smluvním stranám se provádí datovou zprávou na doručovací adresu uvedenou v záhlaví této smlouvy, příp. doporučenou poštou na adresu uvedenou v záhlaví, není-li v této smlouvě uvedeno výslovně jinak.
8. Smluvní strany pro vyloučení všech pochybností sjednávají, že na tuto smlouvu nelze aplikovat ustanovení § 2051 ObčZ. Pro vyloučení pochybností dále zhotovitel výslovně potvrzuje, že je podnikatelem, uzavírá tuto smlouvu při svém podnikání, a na tuto smlouvu se tudíž neuplatní ustanovení § 1793 ObčZ ani ustanovení § 1796 ObčZ.
9. Stane-li se kterékoli ustanovení této smlouvy neplatným, neúčinným nebo nevymahatelným, nebudou tím zbývající ustanovení této smlouvy nijak dotčena. Smluvní strany se zavazují, že v takovém případě toto neplatné, neúčinné nebo nevymahatelné ustanovení nahradí ustanovením, jež bude svým obsahem a účelem takovému neplatnému, neúčinnému nebo nevymahatelnému ustanovení nejbližší a bude v souladu s platným právem.
10. Tato smlouva je zhotovena v 6 vyhotoveních se stejnou právní silou, z nichž 4 vyhotovení obdrží objednatel a 2 obdrží zhotovitel.
11. Smluvní strana bere na vědomí, že Městská část Praha 6 je povinna na dotaz třetí osoby poskytovat informace podle ustanovení zákona č. 106/1999 Sb., o svobodném přístupu k informacím, v platném znění, a souhlasí s tím, aby veškeré informace v této smlouvě obsažené, s výjimkou osobních údajů, byly poskytnuty třetím osobám, pokud si je vyžádají, a též prohlašuje, že nic z obsahu této smlouvy nepovažuje za důvěrné ani za obchodní tajemství a souhlasí se zařazením textu této smlouvy do veřejně volně přístupné elektronické databáze smluv Městské části Praha 6, včetně případných příloh.
12. Smluvní strany berou na vědomí, že tato smlouva podléhá povinnosti jejího uveřejnění prostřednictvím registru smluv v souladu se zákonem č. 340/2015 Sb., o registru smluv, v platném znění. Smluvní strany dále berou na vědomí, že tato smlouva/dodatek smlouvy nabývá účinnosti nejdříve dnem jejího uveřejnění v registru smluv. Dále platí, že nebude-li smlouva uveřejněna ani do tří měsíců od jejího uzavření, bude od počátku zrušena. Tato smlouva bude uveřejněna bez zbytečného odkladu, nejpozději však do 30 dnů od jejího uzavření.
13. Smluvní strany prohlašují, že tuto smlouvu přečetly a s jejím obsahem souhlasí, což stvrzují svými podpisy.

14. Doložka dle ustanovení § 43 odst. 1 zákona č. 131/2000 Sb., o hlavním městě Praze, v platném znění, potvrzující splnění podmínek pro platnost právního jednání městské části Praha 6. Způsob uzavření této smlouvy byl schválen rozhodnutím Rady městské části Praha 6, a to usnesením č. 2735/21 ze dne 09. 08. 2021 a rovněž byly splněny veškeré ostatní zákonné náležitosti pro platnost tohoto právního jednání.

15. Tato smlouva obsahuje následující přílohu:

č. 1 - Technologická studie NAVÝŠENÍ KAPACITY ŠKOLNÍ KUCHYNĚ

V Praze dne *2. 9. 2021*

V Praze dne *2. 09. 2021*



Ing. Milan Kroupa  
jednatel MIKRO PRAHA spol. s r.o.



za objednatele  
Zdeněk Hořánek  
jediný člen představenstva SNEO, a.s.

**ZÁKLADNÍ ŠKOLA T.G.MASARYKA**  
**nám. ČESKÉHO POVSTÁNÍ 6, 161 00 PRAHA 6 - RUZYNĚ**

---

# **NAVÝŠENÍ KAPACITY ŠKOLNÍ KUCHYNĚ**



---

**TECHNOLOGICKÁ STUDIE**

**ČERVENEC 2020**

---



**G-TEAM projektová kancelář s.r.o., Veleslavínská 39, 162 00 Praha 6**

## **I. IDENTIFIKAČNÍ ÚDAJE :**

Název stavby : Úprava školní kuchyně v ZŠ T.G.Masaryka  
Nám. Českého povstání 6, 161 00 Praha 6 - Ruzyně

Charakter stavby : Dílčí úprava školní kuchyně – navýšení výrobní  
kapacity na 400 jídel - technologická část

Investor : Městská část Praha 6, Čs. armády 23, Praha 6  
zastoupená  
SNEO a.s., Nad Alejí 1876/2, 162 00 Praha 6

Stupeň dokumentace : Technologická studie v rozsahu 1.NP

Projektant : G-team projektová kancelář s.r.o.  
Veslavínská 39  
162 00 Praha 6  
IČO : 28974689

Datum : červenec 2020

## **II. ZÁKLADNÍ ÚDAJE O STAVBĚ :**

Kapacita : 400 obědů, výroba ze základních surovin

## **III. PŘEHLED VÝCHOZÍCH PODKLADŮ :**

- A) Zadání na zpracování studie
- B) Upřesnění zadání při osobní návštěvě projektanta
- C) Prohlídka na místě

## **IV. ZDŮVODNĚNÍ STAVBY:**

Stávající školní jídelna v základní škole T.G.Masaryka v Praze 6 - Ruzyni připravuje obědy pro současných 250 strážníků. Potřeba navýšit výrobu na min. 400 jídel si vyžádá úpravu technologického vybavení. Výdej jídel do jídelny zůstává v současné výši 250 jídel, menší část jídel – 150 se bude vyvážet do externí jídelny.

Novým technologickým vybavením je možno dosáhnout výrobní kapacitu 400, v případě jednodušší skladby jídel až 500 obědů pro žáky školy.

## **V. ČASOVÝ PLÁN PŘÍPRAVY A REALIZACE (v týdnech od zahájení) :**

Přípravné práce – zaměření, stav. tech. průzkum	2 týdny
Jednostupňový projekt	6 týdnů
Realizace stavby	8 týdnů

---

Celkem	16 týdnů
--------	----------

V časovém plánu není zahrnuto vodoprávní řízení, které je vyvoláno instalací nového lapače tuků.

## **VI. DISPOZIČNÍ ŘEŠENÍ :**

Návrhem provozu se rozumí dispoziční uspořádání provozních místností a jejich vybavení technologickým zařízením tak, aby nedocházelo ke křížení čistých a nečistých cest. Týká se přípravy a distribuce jídel a manipulace s hotovými pokrmy. Gastronomický provoz je navržen tak, aby splňoval podmínky Nařízení Evropského parlamentu a rady (ES) č. 852/2004 o hygieně potravin. Podkladem pro zpracování byla stavební dispozice objektu.

Provozní dispozice vyhovuje současným nárokům na gastronomický provoz a nebude měněna. Rovněž budou zachovány stávající sklady a přípravný surovin včetně jejich vybavení.

Rekonstrukce zasáhne pouze část 1.NP objektu. Úprava provozu se dotkne varny včetně výdejní linky, umývárny stolního nádobí a kuchyňského nádobí.

Technologické vybavení varny je soustředěno do jednoho varného bloku. Výdejní linka bude upravena pro moderní provoz výdeje jídel. Umývárny nádobí budou vybaveny novými mycími stroji o správné mycí kapacitě.

## **VII. TECHNOLOGIE GASTROPROVOZU :**

### **A) Úvod**

Předmětem této části dokumentace je zpracování technologické koncepce gastronomického provozu v kuchyni, jejího vybavení s ohledem na požadovanou kapacitu, provozní, hygienické a bezpečnostní předpisy. Vybavením novou technologií bude kuchyně představovat moderní velkokuchyňský provoz výroby pokrmů se samoobslužným výdejem pro strážníky.

Gastronomický provoz je umístěn v 1.NP objektu základní školy T. G. Masaryka v Praze 6 Ruzyni.

Podkladem pro zpracování byly požadavky investora, dále výkresy stávajícího stavu stavební dispozice objektu. Návrh nového vybavení byl konzultován s investorem.

## **B) Charakteristika provozu**

Gastroprovoz je umístěn v 1.NP objektu, kde je situován příjem surovin, skladové hospodářství, hrubá příprava zeleniny, čisté přípravy, varna a umývárna kuchyňského nádobí. Je zde situována rovněž jídelna s výdejnou jídel a umývárnu nádobí. Součástí provozu jsou šatny personálu a WC s umývárnu.

Hlavní kuchyně spolu s dalšími výrobními a skladovacími provozy je nově dimenzována na kapacitu 400 jídel za směnu.

## **C) Popis technologie výroby**

### *Přijem surovin*

1. NP má přímý zásobovací vstup. Suroviny budou zásobovacím vstupem zaváženy do skladového zázemí. Ruční manipulací bude zboží zaváženo do jednotlivých skladů. Četnost zavážení do skladů musí být uživatelem zajištěna tak, aby nebyla narušena výrobní kapacita kuchyně.

### *Sklady*

Sklady jsou rozděleny podle druhu uskladněného zboží na suché, chladné a pomocné. Všechny sklady jsou situovány v blízkosti přípraven, takže manipulační cesty jsou co možno nejkratší. Choulostivé suroviny (maso, zelenina, mléko, tuky, vejce, uzeniny) budou ukládány v chladicích skříních. Z jednotlivých skladů si suroviny personál kuchyně odebírá k přípravě a konečné úpravě do varny.

### *Výrobní provoz*

Hrubá příprava zeleniny slouží pro hrubé očištění zeleniny. Předpokládá se škrábání brambor z uložených zásob, proto je příprava vybavena škrabkou na brambory. Dovoz masa se předpokládá v kuchyňské úpravě, příprava masa je integrována jako samostatné pracoviště do prostor varny. Ze skladů a hrubé přípravy jsou suroviny dopravovány do jednotlivých čistých přípraven a varny ke konečné přípravě jídel. Suroviny se na určených pracovištích připraví a potom se tepelně zpracují ve varně. Kapacita strojního zařízení je v souladu s požadovanou výrobní kapacitou.

### *Výdej jídel*

Výdej jídel je řešen jako samoobslužná výdejní linka, v níž jsou uloženy GN nádoby s vyrobenými komponenty, z nichž personál kompletuje menu pro strávníky. Vyrobené jídlo v gastronádobách je uloženo ve vyhříváných vodních lázních, v případě studené kuchyně v chladicích vitrínách. Ve výdeji je navržen salátový bufet se samoobslužným odběrem. Samoobslužně jsou vydávány i teplé nápoje.

### *Mytí nádobí*

Použitá nádobí z jídelny je na podnosech odevzdáváno na příjmovou plochu umývárny stolního nádobí. Zde jej obsluha umývárny odebírá, třídí, předmývá a ukládá do mycího stroje. Po umytí se nádobí dopravuje zpět do výdeje.

Špinavé nádobí z varny a přípraven se umývá v umýárně kuchyňského nádobí. Čisté nádobí se ukládá do skladových regálů.

**Přehled hlavních zařízení je popsán v samostatné příloze – Seznam strojů a zařízení.**

#### **D) Doprava a manipulace s materiálem**

Příjem surovin se předpokládá kusově, ručně event. pomocí malé skladové mechanizace. Totéž platí pro manipulaci ve skladech.

#### **F) Požadavky na energie**

Pro technologické vybavení gastronomického provozu je nutno zajistit tuto potřebu energií :

El. energie :

instalovaný příkon	285 kW
současnost	0,65
skutečný příkon	185 kW

#### **G) Počet pracovníků a směnnost**

Provoz kuchyně bude zajišťovat 5 pracovníků v jedné směně.

#### **H) Systém sledování kritických bodů**

V provozu výroby pokrmů bude zaveden systém stanovení, kontroly a evidence kritických bodů (HACCP) v souladu s nařízením Evropského parlamentu a rady (ES) č. 852/2004. Jedná se o počet bodů, četnost jejich sledování, metodika odečtu apod. Systém HACCP dále zahrnuje soubor opatření, zajišťující technologické a hospodářské podmínky pro uskutečňování a plnění hygienických a protiepidemiologických požadavků, vyplývajících z příslušných zákonů a vyhlášek a hygienických požadavků na pracovní prostředí vydaných Ministerstvem zdravotnictví ČR a Evropskými institucemi.

#### **I) Údržba**

Zařízení stravovací části je náročné na pravidelnou preventivní údržbu, tj. plánovitě denní ošetřování strojů a zařízení. Obslužný personál musí být poučen a zaškolen na všech typech technologického zařízení a to jak z hlediska vlastní technologie, tak i z hlediska bezpečnosti. Pro zajištění údržby a čistoty kuchyňských provozů je nutno použít běžných úklidových zařízení a pomůcek (úklidové nádoby, čistící stroje) nikoli čištění pomocí stříkající vody z hadice. Požaduje se provedení el. instalace zásuvek a vypínačů pro podmínky čištění do výše obkladu v provedení do vlhka.

## **J) Bezpečnost a ochrana zdraví při práci**

V oblasti bezpečnosti práce se vychází z platných bezpečnostních předpisů. Prostor kolem technologických zařízení je dimenzován tak, aby vyhovoval bezpečnostním, provozním, montážním a údržbovým nárokům. Za provozu je nutná zvýšená opatrnost pracovníků obsluhujících zařízení s vařící vodou a zvláště s vařícím tukem, kde je dosahována teplota přes 180°C. Při manipulaci s horkými nádobami ap. je nutno používat předepsané ochranné pomůcky. V provozu je nutno bezpodmínečně dodržet veškeré předpisy pro obsluhu strojního zařízení, vydané výrobcem. Veškeré osoby, pracující ve stravovací části, musí mít platný zdravotní průkaz.

Provoz stravovací části nemá negativní vliv na životní prostředí.

## **VIII. STAVEBNÍ ČÁST**

Stavební úpravy se týkají prostor v 1 NP objektu. Statické zásahy do vodorovných ani svislých konstrukcí se neuvažují. Úpravy v tomto podlaží pouze v bourání a opravě tras pro nové rozvody médií pro připojení nových spotřebičů v hlavním varném bloku a v prostoru konvektomatů, v úseku výdeje jídel, mytí stolního a mytí provozního nádobí. V dotčených prostorech bude demontována stávající technologie, v místech trasy rozvodů budou odstraněny obklady, podlahy, zařizovací předměty a osvětlení.

V prostoru kuchyně budou v místech narušení provedeny nové podlahy a nové povrchy stěn a podhledy. Nášlapnou vrstvu v kuchyňských provozech bude tvořit dlažba. Nově bude provedeno obložení prostorů pro gastroprovoz omyvatelným materiálem.

### **ZDRAVOTNÍ INSTALACE**

Stávající stav:

V oblasti zdravotně technických instalací je objekt napojen na dostupné technické rozvody veřejných sítí. V předmětném oboru řešení je to veřejný vodovod a jednotná kanalizace.

Řešení projektu:

Předmětem řešení zdravotních instalací je výměna vnitřních instalací v dotčených prostorách, napojení nových spotřebičů a provedení nové tukové kanalizace. Dojde k demontáži stávajících zařízení a zařizovacích předmětů, připojovacích rozvodů potrubí v prostoru varny a umýváren nádobí a k montáži nových zařízení napojených na navržené instalace. Nově bude řešena tuková kanalizace v kuchyni. Bude svedena do nového venkovního lapače tuků. Po předčištění bude vypouštěna do veřejné sítě.

Zdravotní technika bude odpovídat běžnému standardu v rámci hygienických předpisů plastovými rozvody.

### **VYTÁPĚNÍ**

Do topného systému nebudou provedeny žádné zásahy.



## *ELEKTROINSTALACE*

Návrh řeší světelné a zásuvkové obvody, napojení technologických zařízení, popř. rozvaděčů a slaboproudé systémy. Předmětem této studie není případné zajištění navýšení dodávky el. energie.

Všechny navržené materiály musí vyhovovat platným normám a musí být schváleny elektrotechnickým zkušebním ústavem pro použití v ČR. Použití koncových prvků musí být vždy odsouhlaseno investorem a architektem.

## *VĚTRÁNÍ*

Stávající systém větrání bude zachován. Pro potřeby odvětrání varného bloku, konvektomatů a prostor umývárny nádobí budou instalovány nové odsávací zákryty. Rozvody VZT budou upraveny do nových pozic, větrací jednotka bude seřizena dle nových technických parametrů. Předpokládá se přepojení odsávacího výkonu VZT po skončení varných procesů v kuchyni na větrání umývárny stolního nádobí a výdejny jídel.

## IX. ODHAD INVESTIČNÍCH NÁKLADŮ

### Stavební část

Obestavěný prostor	x	kubíková cena (částečná rekonstrukce):	
kuchyně 230 m3	x	6.000,- Kč	1.380.000,- Kč
Venkovní lapač tuků vč. zemních prací a napojení			320.000,- Kč

---

<b>STAVEBNÍ ČÁST CELKEM</b>	<b>1.700.000,- Kč</b>
-----------------------------	-----------------------

### Technologická část

Varná technologie	4.700.000,- Kč
Výdej jídel	600.000,- Kč
Mycí technika	900.000,- Kč

---

<b>GASTROTECHNOLOGIE CELKEM</b>	<b>6.200.000,- Kč</b>
---------------------------------	-----------------------

---

NÁKLADY CELKEM BEZ DPH	7.900.000,- Kč
DPH 21%	1.659.000,- Kč
<b>NÁKLADY CELKEM S DPH</b>	<b>9.559.000,- Kč</b>

---

Č. poz.	Popis	Ka / Kpl	Rozměry (Š × H × V) (mm)			230 V [kW]		400 V [kW]		Příkon celkový [kW]	Plyn [kW]	Plyn celk. [kW]	Plyn dim.	Voda st.	Voda tep.	Voda st. změkčená	Odpad	Poznámka
						zás.	p. p.	zás.	p. p.									
<b>1. NP</b>																		
<b>01 – Přejem</b>																		
	- Ponecháno stávající vybavení																	
<b>02 – Prádelna</b>																		
	- Ponecháno stávající vybavení																	
<b>03 – Chodba</b>																		
	- Ponecháno stávající vybavení																	
<b>04 – Hrubá přípravná zeleň</b>																		
	- Ponecháno stávající vybavení																	
<b>05 – Chladicí box</b>																		
	- Ponecháno stávající vybavení																	
<b>06 – Suchý sklád</b>																		
	- Ponecháno stávající vybavení																	
<b>07 – Sklad chlazených surovin</b>																		
	- Ponecháno stávající vybavení																	
<b>08 – Denní místnost</b>																		
	- Ponecháno stávající vybavení																	
<b>09 – Šatna</b>																		
	- Ponecháno stávající vybavení																	
<b>10 – Koupelna</b>																		
	- Ponecháno stávající vybavení																	
<b>11 – WC</b>																		
	- Ponecháno stávající vybavení																	
<b>12 – Kuchyň, výdej jídel</b>																		
1	Plynový varný kotel s kruhovou vložkou nesklopný, nepřímý ohřev, užžitný objem 96 l, osazen na betonovém stavebním soklu	1	900	920	750		0,5		0,5	22	22	DN20	DN15	DN15	DN15			Napojení změkčené vody ze změkčovače provede stavba
2	Podlahový nerezový žlab s roštem vč. sifonu	2	900	500	200											DN100		
3	Varný kotel plynový s kruhovou vložkou, nepřímý ohřev, užžitný objem 145 l, osazen na betonovém stavebním soklu	1	900	920	750		0,5		0,5	28	28	DN20	DN15	DN15	DN15			Napojení změkčené vody ze změkčovače provede stavba
4	Pracovní nerez plocha ve varném bloku s bezesparým zámkovým spojením s technologií ve varném bloku	1	150	920	750													
5	Sporák plynový čtyřzónový 4× 8 kW na elektrické podestavné troubě pro GN 2/1, osazen na betonovém stavebním soklu	1	900	920	750		0,5	5	5,5	32	32	DN20						
6	Ei. sklopná tlaková multifunkční pánev GN 2/1, rychlovamná s elektronickou regulací dotykovým ovládním na LCD panelu, užžitný objem 70 l, osazena na betonovém stavebním soklu	1	1300	920	750			27,6	27,6				DN15	DN15		DN40		

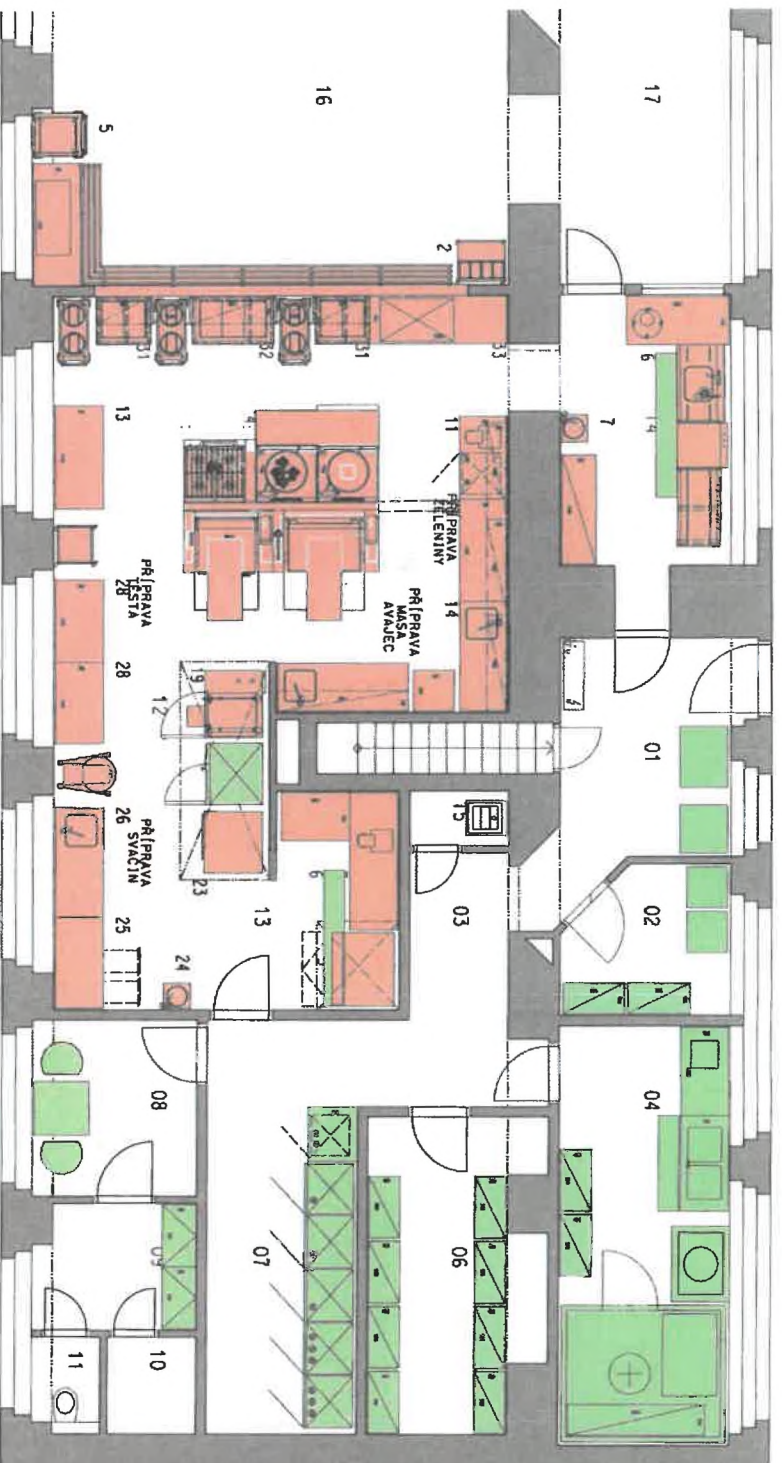
Č. poz.	Popis	Ks / Kpl	Rozměry (Š × H × V) (mm)			230 V [kW]		400 V [kW]		Přikon. celkový [kW]	Plyn [kW]	Plyn celk. [kW]	Plyn dim.	Voda st.	Voda tep.	Voda st. změkčená	Odpad	Poznámka
						zás.	p. p.	zás.	p. p.									
7	Podlahový nerezový žlab s roštem vč. sifonu	2	1200	500	200												DN100	
8	El. sklopná netlaková multifunkční pánev GN 3/1, rychlovamá s elektronickou regulací dotykovým ovládním na LCD panelu, užžitný objem 135 l, osazena na betonovém stavebním soklu	1	1550	920	750			28,0	28,0				DN15	DN15			DN40	
9	Zakrývací nerez lišta s bezesparým zámkovým spojením mezi zády a boky varných aparátů	1	2850	100	-													
10	Odsávací nerez zakrýt nad varnými aparáty s osvětlením, napojit na VZT	1	3100	2300	500		0,5		0,5									Napojit na VZT
11	Pracovní stůl nerez, s volným spodním prostorem pro poz. č. 12, se zadním lemem	1	1200	700	900													
12	Chladicí nerez skříň podstolová, +2 °C / +8 °C, 150 l, plně dveře levé	1	600	600	855	0,15			0,15									
13	Pracovní stůl nerez s policí, se zásuvkou uprostřed, se zadním lemem	2	1500	700	900													
14	Pracovní stůl nerez se dřezem 500 × 500 × 250 mm vlevo, s policí, s lemem vzadu a vpravo	1	1600	700	900								DN15	DN15			DN50	
15	Police nástěnná dvoudílná, nerez	3	1400	300	450													
16	Řeznický špalek, nerez rám, pracovní deska z nierolenu	1	600	600	850													
17	Pracovní stůl nerez se dřezem 500 × 500 × 250 mm vpravo, s policí, se zásuvkou uprostřed s lemem vzadu a vpravo	1	1900	700	900								DN15	DN15			DN50	
18	Police nástěnná dvoudílná, nerez	1	1900	300	450													
19	El. konvektomat bojlerový 20x GN 1/1 vč. zavážecího vozíku	1	948	834	1804			36,9	36,9				DN20		DN20		DN50	
20	Podlahový nerezový žlab s roštem vč. sifonu	1	500	300	200												DN100	
21	El. konvektomat 10 GN vč. podstavce a příslušenství – stávající zařízení	1	900	900	1000		0,5	18	18,5				DN15		DN20		DN50	Stávající zařízení
22	El. pec, sestava 3 pečících jednotek	1	900	850	1670			12	12									
23	Odsávací nerez zakrýt nad konvektomaty a pece, napojit na VZT	1	3200	1300	400													Napojit na VZT
24	Umyvadlo nerez s lemem, se stojánkovou směšovací baterií a sifonem	1	400	400	170								DN15	DN15			DN50	
25	Chladicí nerez stůl dvousekový – 2× 1/2 zásuvka / sekce, s lemem zadu a vlevo	1	1330	700	900		0,5		0,5									
26	Pracovní stůl nerez se dřezem 500 × 500 × 250 mm vpravo, s policí, se zásuvkou vlevo se zadním lemem	1	1600	700	900								DN15	DN15			DN50	
27	Univerzální kuchyňský stroj, objem nádoby 60 l	1	638	778	1316			2,25	2,25									
28	Pracovní nerez stůl s granitovou deskou na přípravu těsta, s volným spodním prostorem, se zadním lemem	2	1200	700	900													

Č. poz.	Popis	Ks / Kpl	Rozměry (Š × H × V) [mm]			230 V [kW]		400 V [kW]		Přikon celkový [kW]	Plyn [kW]	Plyn celk. [kW]	Plyn dim.	Voda st.	Voda tep.	Voda st. změkčená	Odpad	Poznámka	
						zás.	p. p.	zás.	p. p.										
29	Pojízdný nerez vozík na plechy	1	580	570	1820														
30	Pojízdný vyhřívaný talířový zásobník dvoutubusový, nerez	3	985	480	900	1,5			4,5										
31	Ohřívací nerez stůl s vyhřívanou vodní lázní pro 2 GN 1/1 a s otevřeným spodním prostorem	2	800	700	900		2,1		4,2				DN15				DN50		
32	Ohřívací stůl s vyhřívanou vodní lázní pro 3 GN 1/1, s otevřeným spodním prostorem	1	1200	700	900			3,1	3,1				DN15				DN50		
33	Výdejní nerez stůl s přípravou pro osazení chladicí vlnitiny a pro umístění chladicího agregátu, vpravo nerez umyvadlo vč. stojánkové směšovací baterie a sifonu	1	2000	700	900								DN15	DN15			DN50		
34	Třípatrová chlazená vlnitina samoobslužná, s nuceným oběhem vzduchu a osvětlením, bez vlastního agregátu, nerez	1	1072	622	720														
35	Chladicí agregát pro pozici č. 34	1				0,5			0,5										
36	Výdejní nerez parapet se zakulacením čelní hrany, horní plocha zarovnaná s horní plochou stolů výdejní linky	1	5450	160	40													Přesný rozměr nerez parapetu bude nutné doměřit na místě	
37	Změkčovač vody elektrický, vč. filtru pro zachycení mechanických nečistot, pro pozice č. 1, 3, 19 a 21 v prostoru vany	1	250	480	520	0,4			0,4				DN20				DN50	Rozvody změkčené vody ze změkčovače k jednotlivým zařízením provede stavba potrubím v podlaže	
<b>13 – Mytí provozního nádobí</b>																			
1	Pracovní stůl nerez, s roštovou policí, se zadním lemem	1	1000	700	900														
2	Stůl mycí nerez, uzavřený se dřezem 1000 × 500 mm vpravo, s volným prostorem vespod pro poz. č. 3, s lemem vzadu a vlevo, vč. sifonu a stojánkové tlakové směšovací sprchové baterie s raménkem	1	2000	700	900								DN15	DN15				DN50	
3	Změkčovač vody elektrický, vč. filtru pro zachycení mechanických nečistot, pro pozici č. 1	1	250	480	520	0,4			0,4				DN20					DN50	
4	Mycí stroj provozního nádobí, granulový s rekuperací tepla	1	1095	910	2100			13	13						DN20		DN70	Napojení změkčené vody ze změkčovače provede dodavatel gastro	
5	Odsávací nerez zákryt nad mycí stroj, napojit na VZT	1	1300	1200	400													Napojit na VZT	
6	Podlahový rošt s goulou s vyjímatelnou nerez mřížkou – stávající zařízení	1	2000	300	-														Stávající zařízení
7	Vyjímatelný nerez rošt pro podlahovou vpust' s výztuhami v místech kontaktu s nohami pozice č. 4	1	2000	300															Skutečný rozměr nerez roštu a umístění výztuh bude nutné ověřit a doměřit na místě a podle dodávaného zařízení č. 4
<b>14 – Mytí stolního nádobí</b>																			

Č. poz.	Popis	Ks / Kpl	Rozměry (Š × H × V) [mm]			230 V [kW]		400 V [kW]		Příkon celkový [kW]	Plyn [kW]	Plyn celk. [kW]	Plyn dim.	Voda st.	Voda tep.	Voda st. změkčená	Odpad	Poznámka
						zás.	p. p.	zás.	p. p.									
1	Odkládací stůl na použité nádobí, nerez, pracovní deska s otvorem vlevo s gumovou manžetou a víkem pro shoz odpadů, s volným spodním prostorem pro poz. č. 2	1	1500	700	870													
2	Pojízdná nádoba na odpad, nerez	1																
3	Vstupní nerez stůl do myčky stolního nádobí se dřezem uprostřed, s vysokým zadním lemem, vč. sifonu a stojánkové směšovací baterie s oplachovou sprchovou hlavicí	1	1150	700	870								DN15	DN15		DN50		
4	Myčka stolního nádobí průběžná košová	1	635	742	1510-1995			7,1	7,1				DN20			DN50		
5	Výstupní nerez stůl z myčky stolního nádobí, se vsuny na uložení košů vpravo	1	1150	635	870													
6	Podlahový rošt s gulou s vyjímatelnou nerez mřížkou – stávající zařízení	1	2100	300	-													Stávající zařízení
7	Umyvadlo nerez s lemem, se stojánkovou směšovací baterií a sifonem	1	400	400	170								DN15	DN15		DN50		
8	Skladový regál čtyřpolicový na ukládání košů a stolního nádobí, nerez	1	1600	500	1800													
<b>15 – Úklid</b>																		
- Ponecháno stávající vybavení																		
<b>16 – Jídlna</b>																		
1	Pojízdný stojan na příbory a podnosy, nerez	1	752	630	1277													
2	Pojezdová dráha trubková pro podnosy (1× zalomená), kotvená do příčky mezi jídelnou a varnou a do poz. č. 3	1	6950	300	56													
3	Výdejní nerez stůl pro nápoje, s lemem vzadu a vlevo, zakrytá čelní strana a pravý bok	1	1800	700	900													
4	Výrobník teplých nápojů 2× 20 l, hodinová kapacita 90 l/h	1	1095	500	895			11,4	11,4				DN20					
5	Nevyhřívavý pojízdný zásobník na koše 500 × 500 mm, nerez	1	775	670	900													
<b>17 – Chodba</b>																		
- Ponecháno stávající vybavení																		



## ÚPRAVA ŠKOLNÍ KUCHYNE 1.NP

ZÁSOBOVÁNÍ



LEGENDA MÍSTNOSTÍ

01	PŘÍJEM
02	PRADELNA
03	CHODBA
04	HRUBÁ PŘÍPRAVA ZELENINY
05	CHLADICÍ BOX
06	SUCHÝ SKLAD
07	CHLADNÝ SKLAD
08	DENNÍ MÍSTNOST
09	ŠATNA
10	UMÝVÁRNA
11	WC
12	VARNA, VÝDEJ JÍDEL
13	MYTÍ PROVOZNIHO NÁDOBÍ
14	MYTÍ STOLNÍHO NÁDOBÍ
15	ÚKLID
16	JÍDELNA
17	CHODBA

	NOVÁ ZAŘÍZENÍ
	STÁVAJÍCÍ ZAŘÍZENÍ

ZÁKLADNÍ ŠKOLA T.G.MASARYKA, PRAHA 6 - RUŽYNE

STUDIE NAVÝŠENÍ KAPACITY VARNY NA 400 JÍDEL

1.NP... 1:75

