

| | | |
|--------|--------------------|---------|
| revize | popis změny | datum |
| 000 | Vydání dokumentace | 2018_06 |

| | | |
|--|----------------------|---|
| NÁZEV STAVBY <h2 style="text-align: center;">Rekonstrukce domu Dejvická 184/4 Praha 6</h2> <p style="text-align: center;">parc. č. 81, k.ú. Dejvice</p> | | STUPEŇ DOKUMENTACE PRO PROVEDENÍ STAVBY |
| INVESTOR Městská část Praha 6 Čs. armády 601/23, 160 52 Praha 6 | | |
| GENERÁLNÍ PROJEKTANT  BOMART spol. s r.o. PROJEKČNÍ KANCELÁŘ OHRADNÍ 65, PRAHA 4, TEL.: 266 710 157 INTERNET: WWW.BOMART.CZ E-MAIL: INFO@BOMART.CZ | | HLAVNÍ INŽENÝR PROJEKTU Ing. Martin Závodný |
| ZPRACOVATEL ČÁSTI Jan Fiala Čs. Armády 2076 530 02 Pardubice 732 800 405 jan.fiala@centrum.cz | | ZODPOVĚDNÝ PROJEKTANT Jan Fiala VYPRACOVAL Jan Fiala |
| PROFESE Doprava | | SOUŘADNICOVÝ SYSTÉM JTSK VÝŠKOVÝ SYSTÉM ČSNS/Bpv |
| NÁZEV VÝKRESU <h2 style="text-align: center;">DOPRAVNĚ - INŽENÝRSKÁ OPATŘENÍ</h2> | | PARÉ |
| ZAKÁZKOVÉ ČÍSLO 19/14/B | DATUM 06/2018 | MĚŘITKO - |
| ČÍSLO VÝKRESU - | FORMÁT - | |

1. Identifikační údaje

a) Označení stavby:

Název stavby: **Rekonstrukce domu Dejvická 184/4**

Místo stavby: ul. Dejvická, Praha 6, 160 00, parc. č. 81, k.ú. Dejvice

Zpracovatel PD: **Jan Fiala**
Projektant dopravních staveb
Čs. armády 2075
530 02 Pardubice V
IČ: 74087517
tel: 732 800 405
jan.fiala@centrum.cz
autorizovaný technik pro dopravní stavby
Číslo autorizačního osvědčení: 0012297
Datum vypracování: 12/2017

2. Zásady organizace - DIO

a) *charakteristika a celkové uspořádání staveniště včetně jeho odvodnění*

Rozsah staveniště odpovídá rozsahu stavebních úprav a potřebám zařízení staveniště. Povrchová srážková voda je odváděna z povrchu vozovky a chodníků jejich příčným, resp. podélným sklonem do stávajících uličních vpustí.

b) *stanovení obvodu staveniště, jeho zdůvodnění a údaje o pozemcích staveniště, včetně pozemků, které zajišťuje stavebník/objednatel*

Obvod staveniště je patrný ze situačních výkresů. Navržený obvod je dán předpokládanou výstavbou za pomoci mobilního jeřábu a mobilního betonového čerpadla.

c) *zásady návrhu zařízení staveniště*

Zařízení staveniště bude umístěno v ul. Bubenečská, umístění zařízení staveniště si zajistí vybraný zhotovitel na základě výpůjční smlouvy s vlastníkem pozemku. Předpokládá se 2x mobilní buňka a mobilní WC.

d) *návrh postupu a provádění stavby*

Stavební práce budou postupovat dle ZOV.

e) *Objekty, které je nutné uvést samostatně do provozu (předčasné užívání)*

Dle ZOV.

f) Možné napojení na zdroje (voda, el. en., plyn, telekomunikace)

Dle ZOV.

g) Možnosti nakládání s odpady z výstavby

Při nakládání s odpady vzniklé výstavbou budou dodržena ustanovení zákona č. 185/2001 Sb. Přebytečný materiál bude průběžně odvážen, nebude-li jeho další využití možné.

h) Přístupy na staveniště

Přístup na staveniště bude realizován po stávajících komunikacích. Příjezd i odjezd vozidel stavby bude tam i zpět ulicemi Čs. armády a Bubenečská.

i) Požadavky na zabezpečení ochrany staveniště a jeho okolí

Staveniště bude oploceno mobilními zábranami min. výšky 1,8m na nároží křižovatky bude zřízen staveništní vjezd pro TNV v šířce min. 4,00m.

Plochy stávajících chodníků, pojižděné těžkou technikou budou dodatečně ochráněny pomocí betonových silničních panelů (staveništní vozovky) kladených na vrstvu DDK separovanou od povrchu chodníku netkanou textilií. Veškeré povrchy komunikací poničené provozem stavby je nutné uvést do původního stavu (zrekonstruovat).

j) Zvláštní požadavky na provádění stavby, které vyžadují bezpečnostní opatření

Stavbu bude bezpodmínečně obsluhována pouze s vozidly max. délky 15m bez návěsů a přívěsů!

Vjezd a výjezd vozidel stavby bude zajištěn proškolenými pracovníky, kteří v případě nutnosti zastaví dopravu.

Manipulaci se zavěšenými břemeny musí provádět pouze k tomu oprávněná firma a proškolení pracovníci.

k) Návrh řešení dopravy během výstavby (přepravní a přístupové trasy, zvláštní užívání pozemní komunikace, uzavírky, objížďky, výluky), včetně zajištění základních podmínek a označení pro samostatný a bezpečný pohyb osob s omezenou schopností pohybu a orientace na veřejně přístupných komunikacích a plochách souvisejících se staveništěm

Vzhledem k záborům stávajících chodníků bude v ul. Bubenečská vytvořen pěší koridor ze stávajícího přechodu o min. šířce 2,00m ohrazený mobilními zábranami a SDZ Z4. Stávající přechod přes ul. Dejvická bude zrušen a posunut pomocí přechodného značení o cca 20 zpět. Vzhledem k nutnému záboru parkovacích stání budou v dostatečném předstihu vyparkována vozidla s pomocí umístění SDZ 28 (zákaz zastavení) a dodatkové tabulky E13 s datem platnosti.

Umístěním staveniště nedojde k omezení provozu v žádné z ulic.

Objížďky ani uzavírky se nepředpokládají.

I) Stanovení podmínek pro provádění stavby z hlediska bezpečnosti a ochrany zdraví, plán bezpečnosti a ochrany zdraví při práci na staveništi podle zákona č. 309/2006 Sb., o zajištění dalších podmínek bezpečnosti a ochrany zdraví při práci.

Za bezpečnost provozu staveniště a jeho bezpečnostní vybavení zodpovídá příslušná dodavatelská organizace. Dodavatel stavebních a montážních prací je povinen dbát na bezpečnost práce a provozu staveniště i v době své nepřítomnosti a používat doporučené pracovní postupy výrobců a dodavatelů materiálů a technologií. Na staveništi mají přístup pouze oprávněné osoby dodavatele a investora a to pouze se souhlasem odpovědné osoby (stavbyvedoucí). Investor bude poučen generálním dodavatelem o způsobu pohybu po staveništi. Zejména je třeba zabezpečit volné výkopy a místa na stavbě s možností pádu z výšky. Za bezpečnost provozu technických zařízení na staveništi zodpovídá jejich obsluha. Na staveništi bude na vhodném místě přístupný instruktážní návod pro řešení případných havarijních situací.

K 1.1.2007 vstoupil v platnost **zákon č.309/2006 Sb.** o zajištění SITUAC DIOdalších podmínek bezpečnosti a ochrany zdraví při práci. Podrobné podmínky jednotlivých paragrafů zákona stanovuje **Vládní nařízení č.591/2006 Sb.** a **592/2006 Sb.**, kterými jsou určeny minimální požadavky na bezpečnost a ochranu zdraví při práci na staveništích v přílohách 591/2006 Sb.:

Č.1 Další požadavky na stavenišť

Č.2 Bližší minimální požadavky na bezpečnost a ochranu zdraví při provozu a používání strojů a náradí na staveništi

Č.3 Požadavky na organizaci práce a pracovní postupy

Č.4 Náležitosti oznámení o zahájení prací

Č.5 Práce a činnosti vystavující fyzickou osobu zvýšenému ohrožení života nebo poškození zdraví, při jejichž provádění vzniká povinnost zpracovat **plán** bezpečnosti a ochrany zdraví při práci na staveništi

Zejména je nutno zdůraznit potřebu dodržování bezpečnostních předpisů při provádění zemních a bouracích prací, při zdvihání břemen, svařování a řezání plamenem a při pracích s elektrickými stroji a zařízeními ev. při práci pod vysokým napětím.

Na jednotlivé práce je možno nasazovat pouze pracovníky, kteří jsou řádně vyškoleni a jsou poučeni o příslušných bezpečnostních předpisech. Při práci na strojích a práci se zařízeními musí mít pracovníci příslušná oprávnění k jejich obsluze.

Před zahájením stavebních prací je nutno dodavatelem stavby ověřit stav inženýrských sítí, sítě vytýčit a práce provádět tak, aby nedošlo k narušení a zásahu do těchto sítí. Polohu inženýrských sítí je nutno ověřit kopanými sondami. Vytýčení průběhu inženýrských sítí zajišťuje přímý zhotovitel stavebních prací. Jakýkoliv zásah do inženýrských sítí je nutno předem dohodnout se správcem sítě, za jehož dozoru budou prováděny i následující práce a práce v ochranném pásmu těchto sítí.

V případě, že na staveništi budou působit zaměstnanci více než jednoho zhotovitele stavby, je zadavatel stavby povinen určit **koordinátora** bezpečnosti a ochrany zdraví při práci na staveništi.

V případech, kdy při realizaci stavby

celková předpokládaná doba trvání prací a činností je delší než 30 pracovních dnů, ve kterých budou vykonávány práce a činnosti a bude na nich pracovat současně více než 20 fyzických osob po dobu delší než 1 pracovní den, nebo

celkový plánovaný objem prací a činností během realizace díla přesáhne 500 pracovních dnů v přepočtu na jednu fyzickou osobu,

je zadavatel stavby povinen doručit oznámení o zahájení prací, jehož náležitosti stanoví prováděcí právní předpis, oblastnímu **inspektorátu práce** příslušnému podle místa staveniště nejpozději do 8 dnů před předáním staveniště zhotoviteli.

Zároveň v těchto případech zadavatel stavby zajistí, aby před zahájením prací na staveništi byl zpracován **plán** bezpečnosti a ochrany zdraví při práci na staveništi.

Stavba musí být označena informační tabulí s uvedením potřebných údajů.

m) nakládání s odpady

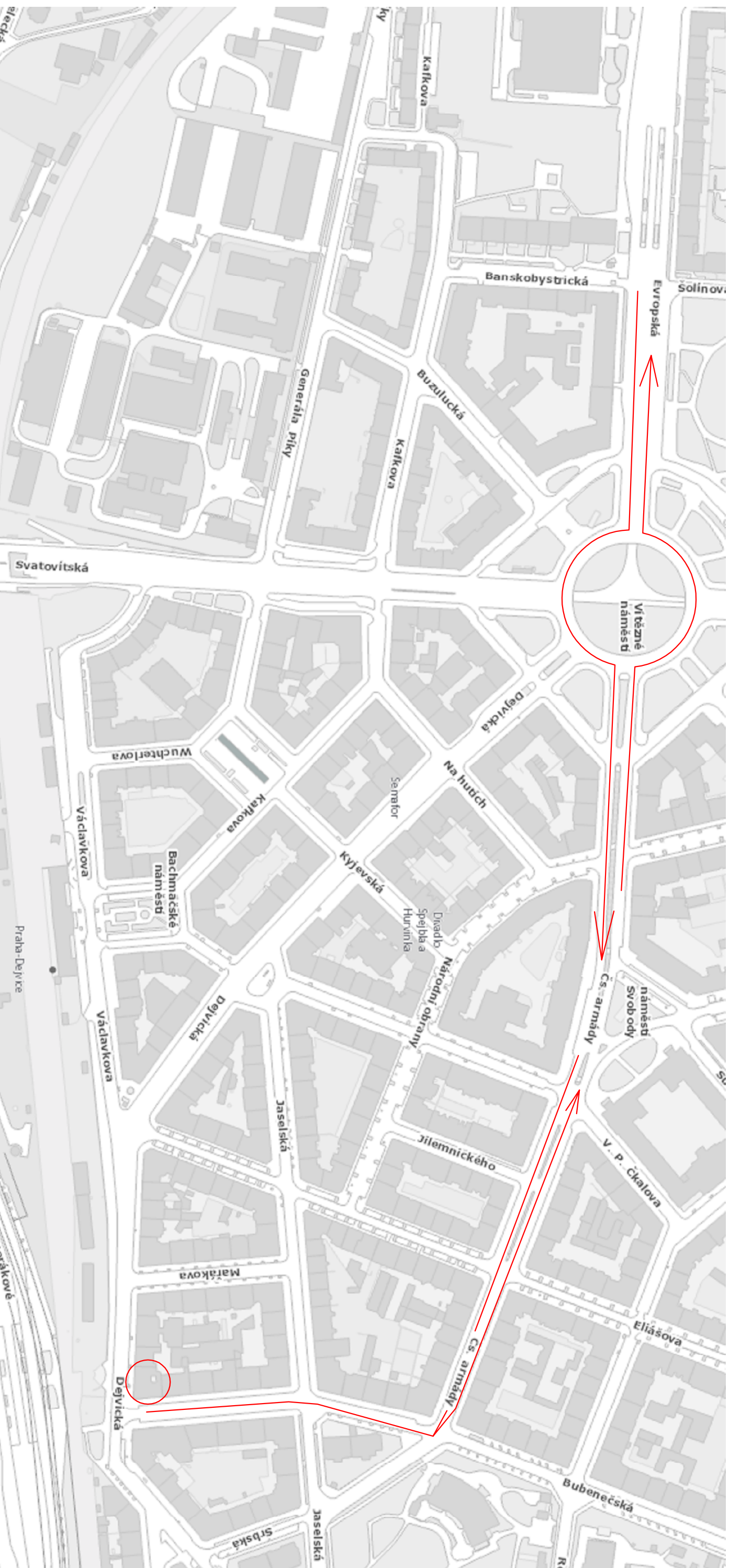
Při odstraňování odpadů v souvislosti se stavební činností budou dodržena ustanovení zákona č. 185/2001 Sb.

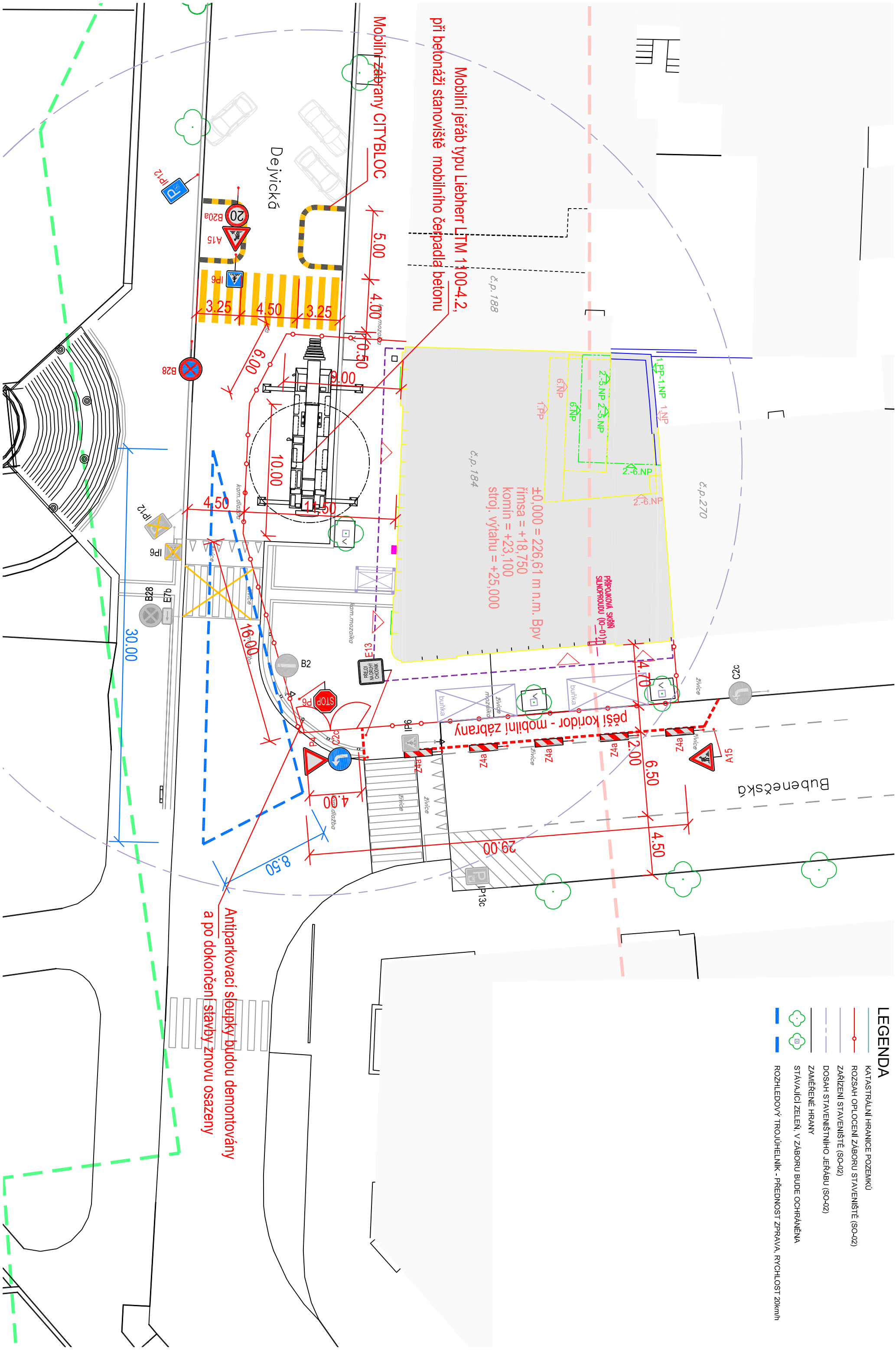
Při likvidaci stávajících konstrukcí nevznikne žádný odpad, který by bylo nutno likvidovat jako nebezpečný podle zvláštních předpisů.

Přebytečný materiál bude průběžně odvážen, nebude-li jeho další využití možné.

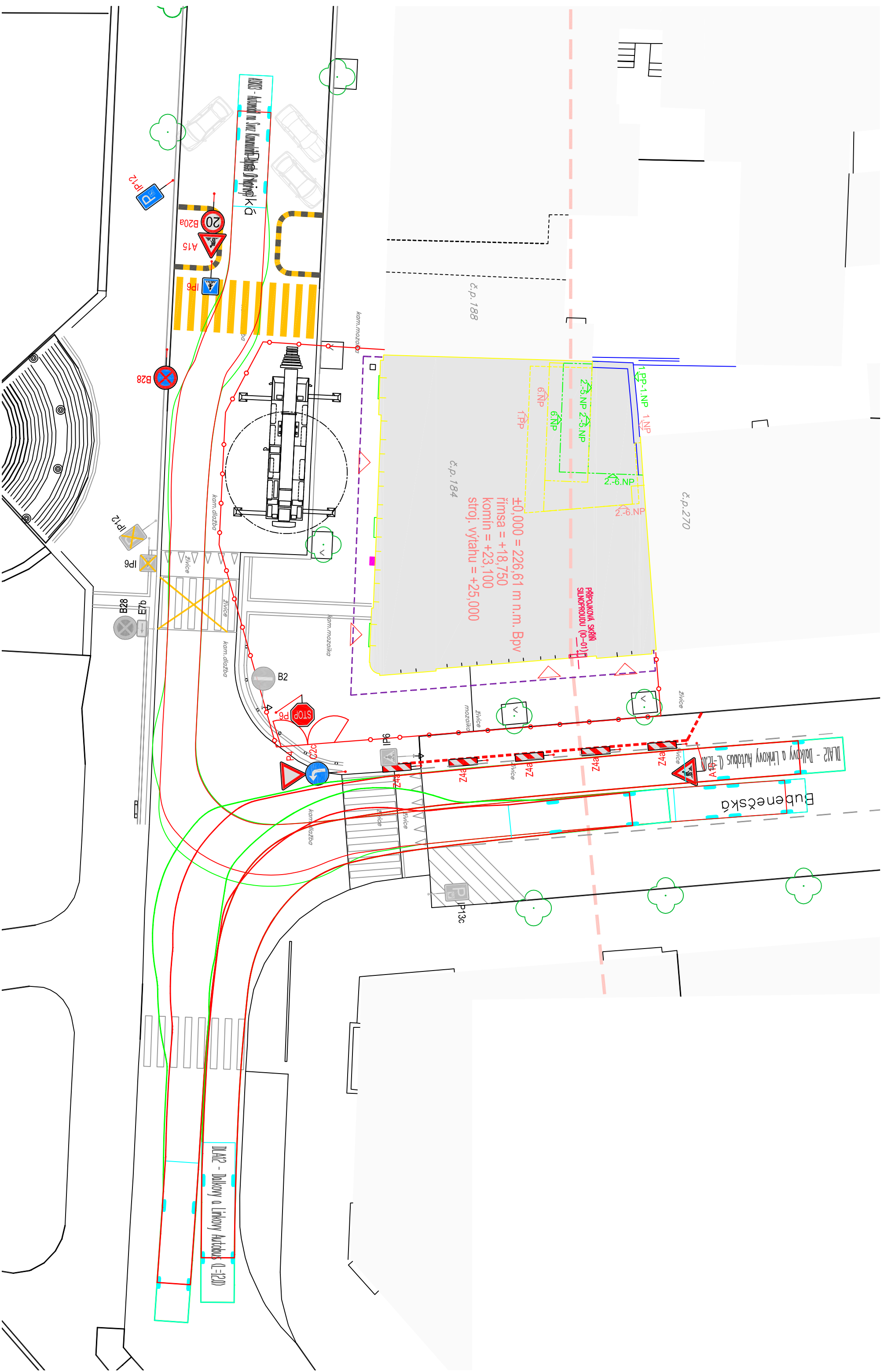
3. Přílohy

- **Dopravní trasy**
- **Situace DIO M 1:250**
- **Vlečné křivky – průjezd stávající dopravy**
- **Vlečné křivky – průjezd staveništní dopravy**





SITUACE DIO M 1:250



VLEČNÉ KŘIVKY - STÁVAJÍCÍ DOPRAVA - BEZ OMEZENÍ
(VOZIDLO NA SVOZ TKO 3 NÁPRAVY, BUS 12m)

