

Mgr. Ladislav Valtr
stavebně - historické průzkumy
Křenice 3, 250 84 Praha - východ

IČO: 45874760
DIČ CZ6406291584

Bývalá Občanská záložna v Dejvicích

Stavebně historický průzkum

Č. p. 184

Dejvická 4
k. ú. Dejvice

Praha

Počet stran: 94

Datum vyhotovení: 12/2011

Vyhotovil: Mgr. Ladislav Valtr

ÚVOD:

Tento průzkum byl zpracován dle metodiky standardního stavebně - historického průzkumu v rozsahu daném metodikou „Standardní nedestruktivní stavebně – historický průzkum, Praha 2001; druhé doplněné vydání“.

Objednavatelem SHP je Úřad městské části Praha 6 se sídlem ČS. Armády 601/23 v Praze 6 (č. objednávky OSV/00003/2011 ze dne 21. 11. 2011).

Poznání o stavebním vývoji vychází především z dostupné literatury a pramenů. Z výsledků rešerše map a plánů v Národním památkovém ústavu a Archivu ústavu zeměměřičství a katastru. Stavebních plánů z Archivu odboru výstavby v Praze 6. Ikonografické materiály pochází především ze sbírky Archivu dopravních podniků, Musea hl. m. Prahy a Národního památkového ústavu. Pro objekt nebyl zpracován samostatný stavebně historický průzkum, nebyl vypracován ani blokový pasport, pouze vyhodnocení podzemních prostor (SÚRPMO 1973). Podkladem pro grafické vyhodnocení bylo zaměření objektu zpracované projektovou a inženýrskou společností D Plus se sídlem Sokolovská 16/45 v Praze 8.

Tento elaborát vyjadřuje odborný názor zpracovatele tohoto průzkumu a nikterak nenahrazuje vyjádření orgánů státní památkové péče.

1. Dějiny objektu

Místo, na němž byl později vystavěn zkoumaný objekt, bylo součástí širšího předpolí pražského bastionového opevnění. Na nejstarším dohledaném plánu Mariánských hradeb a území severně od nich z roku 1784, není ve zkoumaném prostoru zachycena žádná starší stavba, obdobná je situace na mapě stabilního katastru z let 1840 -1842. V konvolutu nejstarších plánů domu je obsažen rovněž zákres situace novostavby domu na volné parcele č. 862 v Dejvicích. Pozemková kniha uvádí na tomto čísle parcely novostavbu domu čp. 186 a první zápis je z 16. června 1887: „Podle osvědčení obecního úřadu v Dejvicích z 27. dubna 1886 poznamenává se, že na dílci pozemku č. 862/6, která se ve stavební parcelu proměňuje, vystavěn jest dům čp. 184 v Dejvicích“. Dům byl postaven jako dvoupatrový, podsklepený s dvěma krámy v přízemí. Vlastníkem objektu byl stavitel a mistr zednický František Frolík, který zároveň provedl stavební plány (spolu se stavitelem Henerem) v roce 1886¹ Plány byly schváleny a opatřeny písemným svolením sousedů dne 9. června 1886.² Zastavěná plocha činila 370, 30 m²a plocha dvora 86,61 m². Do roku 1914 vlastnila dům rodina Frolíkova resp. dědicové Františka Frolíka. Trhovou smlouvou, zaknihovanou 20. srpna 1913, přešel dům do vlastnictví Občanské záložny v Dejvicích, založené roku 1900.³ Občanská záložna byla otevřené společenstvo fungující na základě dobrovolnosti, svépomoci a vzájemnosti. Členové se vzájemně znali, což kdysi zaručovalo určité snížení rizikosti poskytování úvěrů. Hlavním smyslem bylo poskytování levných úvěrů; vklady byly přijímány i od nečlenů. Tento peněžní systém je dokladem hospodářského rozvoje Dejvic na počátku dvacátého století.

Někdy na počátku první republiky snad v roce 1919, bylo navrženo osazení předsazeného výkladce firmy Fr. Odkolek a.s.⁴ Z dochovaných plánů je zřejmé, že

¹ PK - č. knihovní vložky 177 s. A

² AOV MČ P 6 – konvolut plánů bez sg.

³ PK - č. knihovní vložky 177 s. B

⁴ AOV MČ P 6 – konvolut plánů bez sg. - plán je nedatovaný, kolek špatně čitelný

původně nájemní dům s krámcí v přízemí nevyhovoval potřebám Občanské záložny, a tak jsou v roce 1924 navrženy dispoziční změny, týkající se patrně jen přízemí.⁵ Zásadní přestavba je doložena plány z roku 1928, které řeší úpravy stávajícího druhého patra a nástavbu třetího a čtvrtého patra.⁶ Tyto úpravy s sebou přinesly i zásadní změnu průčelí odpovídající provozním potřebám a požadavkům na reprezentaci Občanské záložny. Nástavba neúměrně zatížila starší stavbu, a tak bylo nezbytné již v roce 1931 přistoupit k zesílení základového pilíře.⁷ Ve dvacátých letech byly také zřízeny bez povolení výkladce a část sklepních prostor byla změněna na byt.⁸ Požadavky na reprezentační prostory jsou odraženy ve vybudování zasedací síně záložny v roce 1930.⁹

V roce 1937 byl dům vybaven elektrickým osobním výtahem systémem „Stigler“.¹⁰ Problémy se špatným stavebně technickým stavem domu dokládají plány návrhu zesílení základového pilíře z roku 1931¹¹ a zápis o vlhnutí zdiva při nároží domu z roku 1942.¹² V roce 1948 bylo na základě zákona č. 181/48 Sb., a zákona č. 84/52 Sb., bylo vloženo vlastnické právo na Československý stát – Státní spořitelnu v Praze 2.¹³ Tímto převodem začalo postupné chátrání domu, kdy se prakticky neprováděla žádná údržba. Rekonstruovány spíše utilitárním způsobem byly jednotlivé provozovny v přízemí a některé byty. Tento stav přetrvával až do počátku devadesátých let, kdy veškeré stavební úpravy skončily.¹⁴

Během výstavby nedaleké stanice metra a zajisté i vlivem blízké kolejové dopravy došlo postupně k vážnému narušení statiky domu, tehdejší průzkumy byly vyvolány stížnostmi nájemníků na stále čteněji se objevující praskliny v interiérech i na průčelí.¹⁵ Tento stav narušení statiky přetrvává dodnes, dům byl v době průzkumu s výjimkou jednoho obchodu v přízemí zcela vyklizen.

⁵ AOV MČ P 6 – konvolut plánů bez sg., Čj. 11861/24

⁶ AOV MČ P 6 – spisová složka - č.j. III 20988/28 ze dne 31. 7. 1928 – kolaudováno dne 13. 7. 1928

⁷ AOV MČ P 6 – spisová složka - č.j.III 49376/31 statický výpočet pro zesílení základu pilíře uzlu střední zdi (architekt a stavitel Alois Vaněk)

⁸ AOV MČ P 6 – spisová složka - Zřízení výkladních skříní bez úředního povolení čj. III 5425/26 17. března 1926

Sklepní prostory bez úředního povolení byly změněny na byt č.j. III 9838/29 ze dne 27. 8. 1929

⁹ AOV MČ P 6 – konvolut plánů bez sg.- č.j.III18985/9.5.1930

¹⁰ AOV MČ P 6 – konvolut plánů bez sg.- Čj. 23999/37

¹¹ AOV MČ P 6 – konvolut plánů bez sg.

¹² AOV MČ P 6 – spisová složka - č.j.III 31938/42

¹³ PK - č. knihovní vložky 177 s. B

¹⁴ AOV MČ P 6 – spisová složka: č.j.7189/14.11.1953, č.j.38518/11.12.1958, č.j.výst. 13170/63 , č.j.výst. 18732/69, č.j. výst. 3185/D 184, č.j. výst. 1299/D 184,

¹⁵ AOV MČ P 6 – spisová složka - Posouzení poruch a prasklin č. j.výst. 4447/D 184 Dej/81 ze dne 2. 12. 1981

Dům vykazuje již delší dobu narušení stability č. j.2068/82 ze dne 20. 12. 1982

2. Prameny, plány, ikonografie, literatura

Prameny

Archiv Odboru výstavby MČ Praha 6:

Zápis ze dne 29.4.1930 o povolení užívání přístavby zasedací síně ve dvoře. č.j.III18985/9.5.1930 Do Dejvické realizovány dva vstupy nalevo od hl. vstupu a jeden napravo při nároží, v Bubenečské vstup z ulice zrušen.

Zápis o vlnutí zdiva při nároží domu č.j.III 31938/42 – výzva k odstranění závad + posudek znalce arch. V.Suka „návrh provedení izolační omítky“ ze dne 28.9.1942

Zřízení výkladních skříní bez úředního povolení čj. III 5425/26 17. března 1926
Sklepní prostory bez úředního povolení byly změněny na byt č.j.III 9838/29 ze dne 27.8.1929

Kolaudace č.j.III 20988/28 ze dne 31.7.1928 – kolaudováno dne 13. 7. 1928

č.j.III 11243/30 Kolaudace přístavby zasedací síně, zrušení bytu domovníka přemístění vchodu do domu do Dejvické tř.

č.j.III 49376/31 statický výpočet pro zesílení základu pilíře uzlu střední zdi (architekt a stavitel Alois Vaněk)

1953 výzva Státní spořitelně k odstranění nefunkčních hodin z nároží domu č.j.7189/14.11.1953

1958 úpravy prodejny Pramen č.j.38518/11.12.1958 + Kožedělný podnik kolaudace č.j.výst. 13170/63 ze dne 12. 5 1963

Úpravy prodejny Potravin č.j.výst. 18732/69 ze dne 29.9.1969

Posouzení poruch a prasklin č. j.výst. 4447/D 184 Dej/81 ze dne 2. 12. 1981
Dům vykazuje již delší dobu narušení stability č. j.2068/82 ze dne 20. 12. 1982

Úpravy bytů 1973,1977, 1984, 1986, 1998, změny užívání prostor na kanceláře1982, Etážové topení, waw, TS, komíny, výtah 1977,

1977 oprava obuvi povolení k užívání 5. 4. 1977 b.č.

č. j. výst. 3185/D 184 ze dne 30. 11. 1992 rekonstrukce provozovny na hernu a bar
1993 provozovna Skloservis č. j. výst. 1299/D 184 ze dne 15. 6. 1993

Pozemkové knihy ÚAZK

Pozemková kniha katastrální obce Dejvice, soudní okres Smíchov, číslo vložky knihovní 177, list 2283

Plány

Archiv Odboru výstavby MČ Praha 6:

Plán ku postavení domu na parcele č. 862 v Dejvicích

Situace a průřez vazby, dole vpravo podpis a datum: "F. Henner, přís. Zkouš. Stavitel a Frant. Frolík, mistr zednický 1. 6. 1886" na rubu: "Prozkoumáno a schváleno 9. Června 1886 – podpisy sousedů"

Měřítko 1: 720 a 1 : 100

Plán ku postavení domu na parcele č. 862 v Dejvicích

Podzemek, Vazba krovu, dole vpravo podpis a datum: "F. Henner, přís. Zkouš. stavitel a Frant. Frolík, mistr zednický 1. 6. 1886" na rubu: "Prozkoumáno a schváleno 9. června 1886 – podpisy sousedů"

Měřítko 1 : 100

Plán ku postavení domu na parcele č. 862 v Dejvicích

Přízemek, 1 Patro (platí též pro druhé patro), dole vpravo podpis a datum: "F. Henner, přís. Zkouš. stavitel a Frant. Frolík, mistr zednický 1. 6. 1886" na rubu: "Prozkoumáno a schváleno 9. Června 1886 – podpisy sousedů"

Měřítko 1 : 100

Plán ku postavení domu na parcele č. 862 v Dejvicích

Pohled, Průřez dole vpravo podpis a datum: "F. Henner, přís. Zkouš. stavitel a Frant. Frolík, mistr zednický 1. 6. 1886" na rubu: "Prozkoumáno a schváleno 9. 7. 1886 – podpisy sousedů"

Měřítko 1 : 100

Nákres ku postavení udírny v domě č. 184 v Dejvicích

Podzemek, Průřez dole vpravo podpis a datum: "F. Henner, přís. Zkouš. stavitel a Frant. Frolík, mistr zednický 1. 6. 1886" na rubu: "Schvaluje se za podmínek výměru ze dne 30. 12. 1896, c. k. okresní hejtman a razítko"

Měřítko 1 : 100

Plán na stavební změny v domě Občanské záložny v domě č. pop. 184 v Dejvicích

Půdorys přízemí, dole vpravo podpisy a razítko „Alois Vaněk – architekt a stavitel a zástupci Občanské záložny, na rubu Čj. 11861/24 – schváleno ve schůzi rady městské za podmínek povolení stavebního, Magistrát hl. m. Prahy, 16. 5. 1924"

Měřítko 1: 100

Návrh na postavení výkladních skříní s firmou Fr. Odkolek na domě v Dejvicích, Havlíčkova čp. 189

Pohled, vpravo dole podpisy a razítko: „Josef Růžička strojní truhlářství a Fr. Odkolek akc. spol.“

Měřítko 1:20

Projekt na přístavbu III. a IV. Patra a změnu průčelí rohového domu č. p. 184 v Dejvicích, v ulici Dejvické a Bubenečské pro Občanskou záložnu v Dejvicích

Situace, Půdorys II. patra (úpravy), III. – IV. Patro, Řez, Průčelí, Podkroví – Krov, dole „Architekt Alois Mezera V Praze v Dejvicích, v květnu 1928“, dole vpravo

podpisy a razítka „Alois Vaněk – architekt a stavitel a zástupci Občanské záložny, na rubu Čj. 20988/28 – schváleno ve schůzi rady městské za podmínek povolení stavebního, Magistrát hl. m. Prahy, 15. 6. 1928“
Měřítko 1: 100, Situace 1: 720

Návrh na adaptační práce a změnu průčelí v přízemí a na přístavbu zasedací síně ve dvoře rohového domu čp. 184 v Dejvicích v ulici Dejvické a Bubenečské

Půdorys přízemí, část průčelí do Dejvické a část průčelí do Bubenečské, řez, situace dole „Architekt Alois Mezera Praha – Dejvice 291, v říjnu 1928“, dole vpravo podpisy a razítka „Alois Vaněk – architekt a stavitel a zástupci Občanské záložny, na rubu Čj. 8418/29 – schváleno ve schůzi rady městské za podmínek povolení stavebního, Magistrát hl. m. Prahy, 8. 3. 1929“
Měřítko 1: 100, Situace 1: 720

Návrh na zesílení pilíře a základů uzlu středních zdí ve sklepech domu čp. 184 v Dejvicích

Situace, řezy, půdorys suterénu, dole „V Praze, v říjnu 1931, Alois Vaněk – architekt a stavitel“, na rubu Čj. 49376/31 – schváleno ve schůzi rady městské za podmínek povolení stavebního, Magistrát hl. m. Prahy, 16. 11. 1931“
Měřítko 1: 100, Situace 1: 720

Elektrický osobní výtah systém „Stigler“ pro dům Občanské záložny v Praze, Dejvická ul. č. 4.

Půdorys, řezy, strojovna, vpravo podpisy a razítka „Ing. Jaroslav Moučka – závod pro stavbu a revisi výtahů a zástupci Občanské záložny, na rubu Čj. 23999/37 – schváleno ve schůzi rady městské za podmínek povolení stavebního, Magistrát hl. m. Prahy, 15. 5. 1937“
Měřítko 1: 100

Ústřední archiv zeměměřičství a katastru:

Katastrální mapa Dejvice spolu osady Podbaba a Šárka v Čechách z roku 1875, Měřítko 1 : 2880

Katastrální mapa Dejvic z roku 1924, Měřítko 1 : 2880

Katastrální mapa Dejvic z roku 1938, Měřítko 1 : 2880

Národní památkový ústav, ústřední pracoviště, sbírka plánů:

Plán Mariánských hradeb a území severně od nich z roku 1784, (fotografická reprodukce),

Plány Královské hlavní město Praha s okolím r. 1848 a Král. hlavní město Praha s okolím r. 1908 jsou málo podrobné.

Výškopisný plán hlavního města Prahy s okolím z roku 1922 (měřítko neuvedeno)

Orientační plán Prahy a obcí sousedních, list 10. Vydáno nákladem obce Pražské v roce 1910, vyhotovil stavební úřad, tisk Unie. Měřítko 1 : 5000, inv. č. PPOP-994-5-4190

Podzemně urbanistická studie, vyhodnocení podzemních prostorů, Praha, Dejvice, část, zodpovědný projektant Osvald Rulc, zpracovali František Kašička a kol., SÚRPMO, 1973, Měřítko 1 : 1000, bez inv. č.

Ikonografie

Archiv Dopravního podniku hl. m. Prahy:

Praha-Dejvice, foto Mahel 6. 10. 1973, i.č.475 151

Museum hl. m. Prahy:

Pohled do ústí Bubenečské ulice, foto Zdeněk Kropáček 4. 10. 1983, i. č. MMP HND 003 425/001

Fototéka Národního památkového ústavu, Ústřední pracoviště:

Pohled do ústí Bubenečské ulice, autor neznámý, třicátá léta dvacátého století, i. č. N157054

Literatura

Lašťovkovi, Barbora a Marek: 2005, Plán Prahy podle indikačních skic stabilního katastru (1840 -1842)

Seznam použitých zkratek:

AMP – Archiv hlavního města Prahy

MMP – Museum hlavního města Prahy

AOV MČ P 6 - Archiv Odboru výstavby Městské části Praha 6

NTM - Národní technické museum

PK – Pozemkové knihy

SÚRPMO - Státní ústav pro rekonstrukce památkových měst a objektů

ÚAZK – Ústřední archiv zeměměřičství a katastru

3. Architektonický rozbor a popis objektu

Obytná čtyřpatrová budova s vestavbou do podkroví v křídle při Dejvické ulici, podsklepená pod celým půdorysem. Nosné zdivo suterénu cihelné, základy cihelné. Nad suterénem a přízemím cihelné klenby, i chodby a schodišťové podesty zaklenuté. Kóta chodníku u vstupu 226,78 m, kóta přízemí 227,06 m, kóta prvního suterénu 223,48 m. Suterén využit pro sklepy nájemníků.

Interiéry sklepních prostor jsou zaklenuty segmentovými klenbami (12 polí) prostor při nároží je zaklenut zrcadlovou klenbou (toto byl zjištěno podle historických plánů domu; sklepy byly v době průzkumu částečně nepřístupné). Klenby suterénu nebyly

zpracovány v inventáři prvků jako klenby přízemí. Vnitřní dispozice ve sklepě je dvoutraktová; v křídlech jsou trakty odděleny nosnými středními zdmi.

Přízemí je zaklenuto téměř v celém půdorysu zrcadlovými klenbami s výjimkou prostor při vstupní chodbě z Dejvické ulice. Pod pavlačemi jsou rovněž v polích mezi traverzami záklenky. V přízemí a v patrech je dispozice rovněž dvoutraktová, v podkroví je krom půdního prostoru (křídla při ul. Bubenečská), společná prádelna, a menší byt orientovaný do dvora (křídla při ul. Dejvická). Patra jsou přístupná po přímých ramenech schodiště s mezipodestami. Průčelí do Dejvické má osm os, v přízemí jsou při krajních osách vstupy do prodejen a hlavní vstup je na čtvrté ose od nároží. Průčelí do Bubenečské je sedmi osé a jsou na něm pouze okna. Obě průčelí mají na krajních osách mírně vystouplé rizality, horizontálně jsou členěná v patrech kordonovými římsami s hladkými pásy pod okny (s výjimkou posledního patra). Z horizontálních prvků dominuje masivní vystouplá desková římsa. Nároží je zaoblené a přerušuje kordonové římsy při horizontálních pásech. Plochy průčelí v přízemí jsou hladké a nad úroveň terénu předstupuje sokl. Soklové partie jsou provedeny v tvrdé kameninové omítce a omítky ve vyšších patrech jsou pravděpodobně polotvrdé, ušlechtilé (povrch je kryt nevhodnou novodobou úpravou). Střecha je sedlová, prostor podkroví je rozdělen střední dělicí příčkou. Konstrukce krovu je vaznicová se střední a dvěma bočními vaznicemi. Dřevo je řezané, tesařské spoje jsou doplněny ocelovými svorníky. Krytina je pálená tašková (bobrovky, položené na dvojité laťování).

Do plochy dvora vybíhá západním směrem přízemní přístavba (nepravidelný sedmiúhelník). Přístup do přístavby je z křídla při Bubenečské z prostor bývalých kanceláří záložny. V ose vstupu je dvoukřídlé okno, přístavba má rovněž horní osvětlení plochou sklobetonovou konstrukcí krytou sedlovým zastřešením provedeným v oceli. V interiéru se nezachovaly žádné detaily; původně prostor sloužil jako reprezentativní zasedací síň záložny.

4. Stavební historie

Na dohledaných katastrálních mapách je půdorys domu zachycen i v roce 1938 bez přístavby dvorního křídla. Podoba historizujícího průčelí je dokumentována původní plánovou dokumentací, neví se přesně, v jaké podobě byla realizována. V dochovaných ikonografických pramenech není totiž zachycena podoba průčelí z roku 1886, nejstarší dohledaná fotografie je z třicátých let s podobou průčelí z roku 1928. Mladší fotografie dokládají již jen postupné degradace průčelí po odstranění nárožních elektrických hodin a nápisům „OBČANSKÁ ZÁLOŽNA“ nad prvním patrem. Dochované prameny dokládají jen změny vlastnických vztahů a stavební změny.

Nárožní dům byl vystavěn na volné parcele v roce 1886 stavitelem a mistrem zednickým Františkem Frolíkem. Dům byl postaven jako dvoupatrový, podsklepený s dvěma krámy v přízemí. František Frolík, spolu se stavitelem Henerem, zároveň provedl stavební plány. Plány byly schváleny dne 9. června 1886.¹⁶ Hned od počátku, jak to dokládají stavební plány domu, byl v přízemí na nároží velký krám s navazujícím pokojem. Další krám byl v přízemí na konci křídla při Dejvické ulici. Oba krámy měly vstupy z ulice Dejvická. Dispozice byla v křídlech dvoutraktová

¹⁶ AOV MČ P 6 – konvolut plánů bez sg.

a patra byla identicky dispozičně řešená a určená pro bydlení.¹⁷ Vstup do domu byl řešen z ulice Bubenečská na nejvzdálenější ose od nároží. Do pater se vystupovalo po schodišti dochovaném s pozdějšími úpravami dodnes. Křídlo při Dejvické bylo otevřeno do prostoru přibližně obdélného dvora pavlačí, na jejímž konci byly záchody pro jednotlivé byty. Průčelí byla nad hladkým soklem členěna bosáží po celé úrovni přízemí. Přízemí od pater oddělovala kordonová římsa a krajní rizality byly členěny pásováním a nárožními bosami. Okenní otvory byly lemovány v přízemí hladkou šambránou se zdůrazněným klenákem v ose, v prvním patře byly lemovány plastickými šambránami se segmentovitým frontony nad okny a ve druhém patře byly rovněž lemovány plastickými šambránami se zdůrazněným klenákem v ose. Pod korunní římsou byl dekorativní pás s motivem terčů nad každou osou oddělený od spodní části průčelí kordonovou římsou. Korunní římsa předstupovala před rovinu průčelí a byla nesena zdobenými konzolami. Podobu dekorativních prvků průčelí nelze z dochovaných výkresů vyčíst. Někdy na počátku první republiky snad v roce 1919, byl pravděpodobně osazen představený výkladec firmy Fr. Odkolek, není ale jasné na kterém krámcí. Původní dvoupatrový dům s krámcí v přízemí nevyhovoval potřebám Občanské záložny, a tak jsou v roce 1924 navrženy dispoziční změny, týkající se patrně jen přízemí.¹⁸ Zásadní přestavba je doložena plány z roku 1928, které řeší úpravy stávajícího druhého patra a nástavbu třetího a čtvrtého patra.¹⁹ Tyto úpravy s sebou přinesly i zásadní změnu průčelí odpovídající provozním potřebám a požadavkům na reprezentaci Občanské záložny, stav průčelí s menšími zásahy do parteru se dochoval dodnes (popis je v předchozí části). V rámci těchto úprav byl přenesen hlavní vstup do domu na stávající místo a v návaznosti na něj byla upravena dispozice tak, aby byl umožněn vstup na hlavní schodiště. Úpravy vstupu probíhaly i v roce 1930. Mohutná nástavba silně zatížila starší konstrukce, a tak byly kolem roku 1931 provedeny práce na zesílení pilíře a základu uzlu ve střední zdi ve sklepech. Požadavky na reprezentační prostory jsou odraženy ve vybudování zasedací síně záložny v roce 1930.²⁰ Zasedací síň byla vybudována jako přízemní stavba ve dvoře a navázala na změněnou dispozici křídla do Bubenečské ulice.²¹ Patrně až v této době byl přeložen hlavní vstup do domu z Bubenečské do stávající pozice v Dejvické ulici. Autorem návrhů přestaveb, nástavby i statického zajištění byl architekt a stavitel Alois Vaněk. Jednalo se o obdélnou stavbu se zkosenými rohy na západní straně, na hlavní podélné ose bylo velké okno, jinak bylo zvoleno horní osvětlení (část stropu byla provedena ze sklobetonu). Toto byla nejreprezentativnější součást prostor záložny, ale z jejího vybavení se nic nedochovalo. V patrech se kromě dodatečně vložených příček, dispozice nezměnila; patra byla řešena identicky (první a druhé v roce 1886 a třetí a čtvrté v roce 1928).²² Poslední kvalitní stavební úpravou bylo zřízení elektrického osobního výtahu systém „Stigler“ v roce 1937. Tento byl beze zbytku odstraněn v roce 1977.

¹⁷ V dochovaných plánech je na půdorysu 1. Patra uvedeno „platí též pro druhé patro“

¹⁸ AOV MČ P 6 – konvolut plánů bez sg., Čj. 11861/24

¹⁹ AOV MČ P 6 – spisová složka - č.j.III 20988/28 ze dne 31. 7. 1928 – kolaudováno dne 13. 7. 1928

²⁰ AOV MČ P 6 – konvolut plánů bez sg.- č.j.III18985/9.5.1930

²¹ Zasedací síň zastavující značnou část plochy dvora byla na plánech původně vyškrtuta, později byla přesto realizována.

²² AOV MČ P 6 – plány 1. patra z roku 1886 a III. a IV. patro z roku 1928

5. Architektonicko památkové hodnocení

Jedná se nárožní výrazně pohledově exponovaný dům na území památkové zóny Dejvice. Dům je součástí poměrně pozdní zástavby formující se na volných parcelách při bývalém pražském pevnostním obvodu. Uliční síť je již navržena na plánu z roku 1875, avšak původní urbanistická struktura je značně narušena odstraněním blokové zástavby při tělese dráhy směrem ke stanici metra Hradčanská. Zástavba v této oblasti silně narůstala zejména v období před první světovou válkou, kdy se této lokalitě říkalo „Nová Praha“.²³ Urbanisticky byla lokalita dotvořena zejména ve dvacátých letech dvacátého století.

Původní stavba nárožního svým charakterem, historizujícím článkováním průčelí i dalšími prvky v interiéru byla součástí místního stavitelského proudu, silně však reagující na stavitelskou produkci vnitřní Prahy. Zásadní přestavba z roku 1928 pro Občanskou záložnu v Dejvicích byla příkladem dobového trendu odstraňování historizujícího článkování a střídme úpravy ploch průčelí. I když tato stavební úprava má opět stavitelský charakter a výrazně nevybočuje z dobového průměru, je snaha o výrazné horizontální členění průčelí pásy a římsami spolu s úpravou nároží hodnotná. Celková změna a charakter průčelí i nástavby pater odpovídající plně dobové estetice ve standardním stavitelském provedení.

Současný špatný stavebně technický stav je výsledkem dlouhodobé neúdržby objektu, který byl vyvolán zejména v posledních desetiletích narušenou statikou domu. Z nalezených pramenů vyplývá, že se problémy statiky řešily již brzy po provedení nástavby pater. V případě, že by objekt nemohl být zachován, byla v průzkumu provedena podrovná inventarizace prvků s jejich hodnocením. Z památkového hlediska je žádoucí je v maximálně možné míře respektovat při rekonstrukci či je nějak vhodným způsobem integrovat do případné novostavby. Jedná se zejména o kamenné schodišťové stupně tyče na vlajky či mříže. Ostatní prvky uvedené v inventarizaci jsou buď pevně spojené s budovou a nelze je bez poškození demontovat (dlažby a lité terazzové podlahy), anebo jsou z valné podstaty dožilé, ale lze je celé nebo jejich části deponovat v Depozitáři stavebních prvků v Museu hl. m. Prahy (jedná se převážně o truhlářské prvky jako okna a dveře). Optimálním řešením zůstává zachování prvků in situ a jejich repase či výroba věrných kopií při zachování prvků kování. Vzhledem k dlouholetému narušení statiky domu a jeho současnému stavu to pravděpodobně nebude realizovatelné.

Objekt má rovněž kulturně historický význam jako sídlo dejvické Občanské záložny, která jistě přispěla k ekonomickému růstu a prosperitě mezi lety 1900 - 1948.

²³ Tento název nese i nedaleký dům čp. 185 z roku 1913.

6. Soupis hodnotných interiérů, detailů a prvků

	Dejvická 4		
dokumentoval:	Mgr. Ladislav Valtr	pořadové číslo:	P 1
		datum:	prosinec 2011
popis prvku:	<p>Okno jednoduché, dvoukřídlé, plochy křídel dělené horizontálními příčkami na třetiny. Rámy křídel hranolového profilu s nasazeným oblounem s ústupky na vnější hraně. Vnitřní hrany profilovány oblounem s výžlabky a ústupky (shodná profilace u příček). Zaskleno čirým sklem, křídla zavěšena na hladkých ocelových otočných zadlabávaných závěsech zakončených výžlabkem, kuželovitým stočením, na jehož vrcholu je kulička. Uzavírací systém s obratlíky.</p>		
rozměr prvku:	900 x 1400 mm	počet kusů: umístění	2 ks 1. PP
materiál:	Měkké dřevo, kov, sklo	povrchová úprava:	Olejovo-syntetický lak
detaily:			
vyhodnocení:	<p>DATAČE: 1886</p>		



Dejvická 4			
dokumentoval:	Mgr. Ladislav Valtr	pořadové číslo:	P 2
		datum:	prosinec 2011
<p>popis prvku:</p> <p>Dveře rámové konstrukce, jednokřídlé, se čtveřicí stejně velkých obdélných výplní a hladkým obvodovým rámem, na vnitřní straně je směrem k výplním rám profilovaný oblounem, výplně jsou hladké. Dveře i zárubeň mají jednoduchý falc. Zárubeň je provedená tesařsky bez obložek. Závěsy jsou křížové z pasoviny, dodatečně montované. Uzavírání je řešeno zadlabávaným zámkem. Autentické kování zámku (klika a štítky) z doby vzniku stavby se nedochovaly.</p>			
rozměr prvku:		počet kusů:	1 ks
920 x 185 mm		umístění	1. PP
materiál:		povrchová úprava:	
Měkké dřevo, kov		Olejovo-syntetický lak	
<p>detaily:</p>			
<p>vyhodnocení:</p> <p>DATAČE: 1886</p> <p>Závěsy pochází snad z roku 1928</p>			



Dejvická 4			
dokumentoval:	Mgr. Ladislav Valtr	pořadové číslo:	P 3
		datum:	prosinec 2011
popis prvku: Jednokřídlé ocelové dveře rámové konstrukce s otočnými závěsy, původní zámek, klika a štítek, pole členěno prohýbanými výztuhami. Dveře osazeny v ocelové pravoúhlé zárubni.			
rozměr prvku: 1000 x 1800 mm		počet kusů: umístění 1. PP	1 ks
materiál: Ocel		povrchová úprava: Olejovo-syntetický lak	
detaily: Klika válcového průřezu se dvěma výžlabky na zaobleném rameni.			
vyhodnocení: DATE: 1928			



		Dejvická 4	
dokumentoval:	Mgr. Ladislav Valtr	pořadové číslo:	P 4
		datum:	prosinec 2011
<p>popis prvku:</p> <p>Jednokřídlé ocelové dveře rámové konstrukce s dvojicí vnějších pásových závěsů na křídle. Původní zámek (?), pole členěno profilovanými ocelovými pásy. Dveře osazeny v ocelové pravoúhlé zárubni.</p>			
rozměr prvku:		počet kusů:	1 ks
1000 x 18500 mm		umístění	1. PP
materiál:		povrchová úprava:	
Ocel		Olejovo-syntetický lak	
<p>details:</p> <p>Dveře vyráběny v meziválečném období jako typové, požáru odolné.</p>			
<p>vyhodnocení:</p> <p>DATAČE: 1928</p>			



Dejvická 4			
dokumentoval:	Mgr. Ladislav Valtr	pořadové číslo:	P 5
		datum:	prosinec 2011
<p>popis prvku:</p> <p>Dveře rámové konstrukce, jednokřídle, s trojicí stejně velkých obdélných výplní a hladkým obvodovým rámem, na vnitřní straně je směrem k výplním rám zkosený, výplně jsou hladké. Dveře i zárubeň mají jednoduchý falc, zárubeň je provedená tesařsky. Závěsy jsou otočné, ocelové zadlabávané, hladké. Uzavírání je řešeno zadlabávaným zámkem. Autentické kování zámku (klika a štítky) z doby vzniku stavby se nedochovaly.</p>			
rozměr prvku:		počet kusů:	1 ks
950 x 2100 mm		umístění	1. PP
materiál:		povrchová úprava:	
Měkké dřevo, kov		Olejovo-syntetický lak	
<p>detaily:</p>			
<p>vyhodnocení:</p> <p>DATE: 1928</p>			



Dejvická 4			
dokumentoval:	Mgr. Ladislav Valtr	pořadové číslo:	P 6
		datum:	prosinec 2011
<p>popis prvku:</p> <p>Schodiště do sklepa se stupni s oblou hranou a odsazením; vyšlapané plochy na nášlapech doplněny betonem. Prostor nad schody zaklenut cihelnými segmentovými klenbami.</p>			
rozměr prvku:		počet kusů:	1 ks
šířka schodišťového stupně 950 mm		umístění	1. PP
materiál:		povrchová úprava:	
Měkký kámen, cihla		Olejovo-syntetický lak	
<p>detaily:</p>			
<p>vyhodnocení:</p> <p>DATE: 1886</p>			





Dejvická 4			
dokumentoval:	Mgr. Ladislav Valtr	pořadové číslo:	P 7
		datum:	prosinec 2011
<p>popis prvku:</p> <p>Dveře rámové konstrukce, jednokřídlé, s pěticí nestejně velkých obdélných výplní a hladkým obvodovým rámem, na vnitřní straně je směrem k výplním rám profilovaný. Výplně jsou hladké, dveře i zárubeň mají jednoduchý falc. Zárubeň je provedená tesařsky. Závěsy jsou otočné, ocelové zadlabávané zakončené výžlabkem, kuželovitým stočením, na jehož vrcholu je kulička. Uzavírání je řešeno zadlabávaným zámkem. Autentické kování zámku (klika a štítky) z doby vzniku stavby se nedochovaly.</p>			
rozměr prvku:		počet kusů:	1 ks
1170 x 2000 mm		umístění	1. NP
materiál:		povrchová úprava:	
Měkké dřevo, kov		Olejovo-syntetický lak	
<p>detaily:</p> <p>Ze strany schodiště je dochována autentická úprava povrchu dvou tónovým fládrováním, pravděpodobně z doby vzniku stavby.</p>			
<p>vyhodnocení:</p> <p>DATECE: 1886</p>			



Dejvická 4			
dokumentoval:	Mgr. Ladislav Valtr	pořadové číslo:	P 8
		datum:	prosinec 2011
<p>popis prvku:</p> <p>Dvoukřídle výplňové kyvné dveře v rámové zárubni se čtyřmi skleněnými výplněmi v každém křídle. Skla původně s vybroušenou fasetou (většina se nedochovala). Každá křídlo zavěšeno na trojici hybných závěsů.</p>			
rozměr prvku:		počet kusů:	1 ks
1550 x 2600 mm		umístění	1. NP
materiál:		povrchová úprava:	
Měkké dřevo, kov, sklo		Olejovo-syntetický lak	
<p>detaily:</p> <p>Tyčová madla chybí. Původní stavítko dveří na okopovém plechu rovněž chybí.</p>			
<p>vyhodnocení:</p> <p>DATECE: 1930</p>			



Dejvická 4			
dokumentoval:	Mgr. Ladislav Valtr	pořadové číslo:	P 9
		datum:	prosinec 2011
popis prvku: Terazzové lité povrchy podlah se vyskytují v nástupním prostoru domu, na chodbách a podestách schodiště. Jedná se o světlý základ s několika drobnými frakcemi a druhy kamenů. Po obvodu jsou lemovány tmavou bordurou oddělenou od základních ploch pravidelnými kostičkami ze světlého kamene.			
rozměr prvku: neuveden		počet kusů: umístění 1. NP	1 ks
materiál: Měkké dřevo, kov, sklo		povrchová úprava: Přebroušení, leštění	
detaily: Povrchy místy narušeny v místech statických trhlin.			
vyhodnocení: DATE: 1928 (1930)			



Dejvická 4			
dokumentoval:	Mgr. Ladislav Valtr	pořadové číslo:	P 10
		datum:	prosinec 2011
<p>popis prvku:</p> <p>Zrcadlové klenby s bočními pasy nad většinou půdorysu přízemí.</p>			
rozměr prvku:		počet kusů:	11 ks
neuveden		umístění	1. NP
materiál:	Cihelné zdivo, jádrová omítka, štuková vrstva	povrchová úprava:	Vápenné a hlinkové nátěry
<p>detaily:</p> <p>Některé klenby mají statické trhliny.</p>			
<p>vyhodnocení:</p> <p>DATE: 1886</p>			



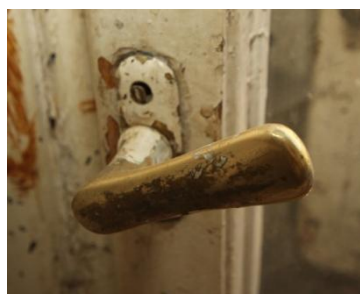
Dejvická 4			
dokumentoval:	Mgr. Ladislav Valtr	pořadové číslo:	P 11
		datum:	prosinec 2011
popis prvku:			
Schodišťové stupně s odsazenou hranou oblounem a zaoblenou hranou. Druhá varianta je s hranolovým odsazením.			
rozměr prvku:		počet kusů:	1 ks
1700 x 2580 mm 1800 mm šířka stupně		umístění	1. NP
materiál:		povrchová úprava:	
žula		Bez povrchové úpravy	
detaily:			
vyhodnocení:			
DATAČE: schodišťový stupeň s oblounem1886, s hranolovým odsazením 1928			



Dejvická 4			
dokumentoval:	Mgr. Ladislav Valtr	pořadové číslo:	P 12
		datum:	prosinec 2011
popis prvku: Dveře rámové konstrukce s nadsvětlíkem, dvoukřídlé, s dvojicí nestejně velkých obdélných výplní (horní prosklené) a hladkým obvodovým rámem. Výplně jsou hladké s vystouplou střední částí. Dveře i zárubeň mají jednoduchý falc. Závěsy jsou otočné, ocelové zadlabávané, hladké. Uzavírání je řešeno zadlabávaným zámkem. Autentické kování zámku (klika a štítky) z doby vzniku stavby se nedochovaly. Nad dvoudílným nadsvětlíkem ve špaletě ocelová navíjecí roleta.			
rozměr prvku: 1350 x 2850 mm		počet kusů: umístění 1. NP	1 ks
materiál: Měkké dřevo, kov, sklo		povrchová úprava: Olejovo-syntetický lak	
detaily:			
vyhodnocení:			
DATEACE: 1928 (včetně bubnové rolety)			



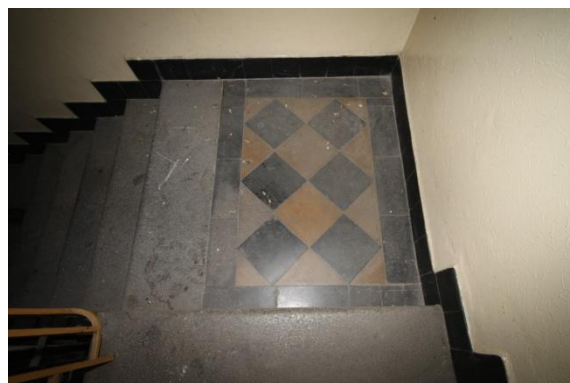
Dejvická 4			
dokumentoval:	Mgr. Ladislav Valtr	pořadové číslo:	P 13
		datum:	prosinec 2011
popis prvku:			
Okno špaletové s dvojicí křídel po obou stranách špalety, s horizontálním poutcem v horní třetině. Rámy křídel hranolového profilu s oblými vnějšími hranami a zkosenými vnitřními hranami směrem ke skleněným výplním (zaskleno čirým sklem). Křídla s hladkými ocelovými otočnými zadlabávanými závěsy. Uzavírací systém je jazýčkový, olivy jsou typu „elegant“.			
rozměr prvku:		počet kusů:	7 ks
1300 x 1950 mm		umístění	
		1. NP	
materiál:		povrchová úprava:	
Měkké dřevo, kov, sklo		Olejovo-syntetický lak	
detaily:			
Horní díl - varianta s výklopným křídlem			
Mříže masivní, hranolovitého profilu s dvojicí nasazených prstenců vprostřed na každé tyči.			
vyhodnocení:			
DATEACE: 1928			

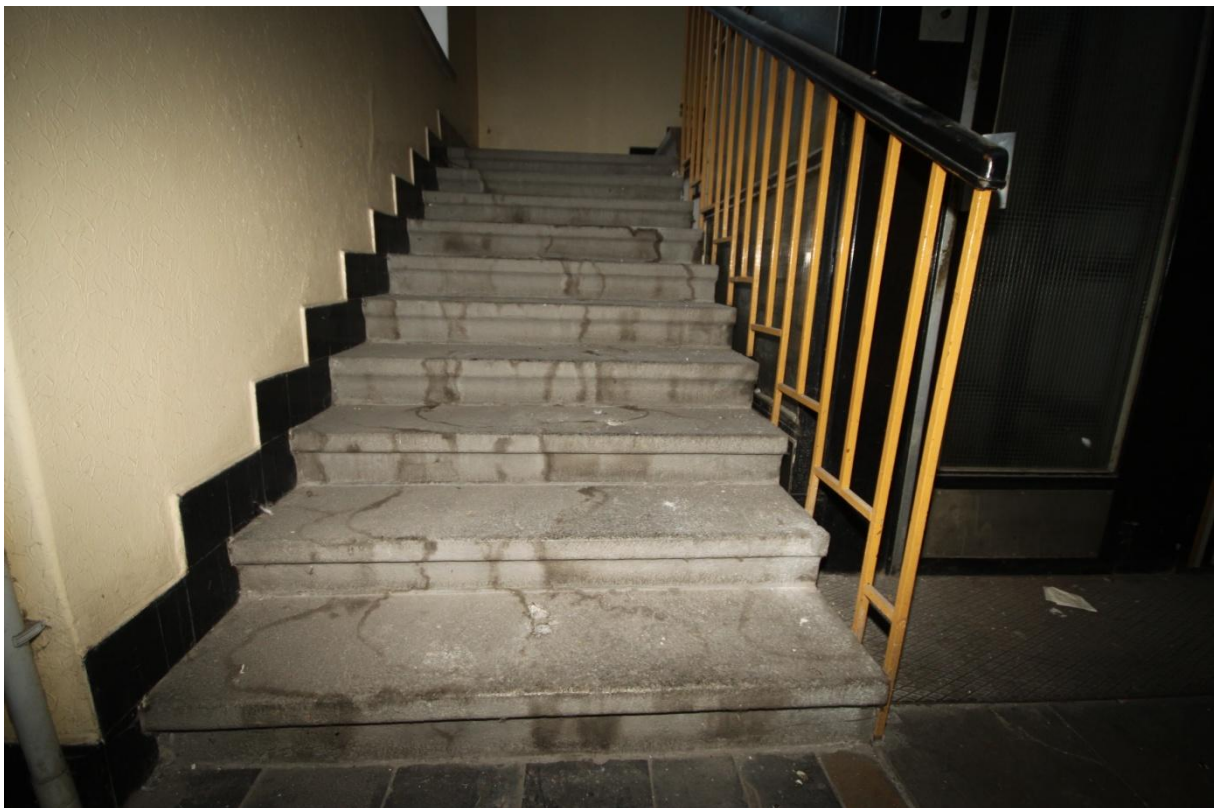


Dejvická 4			
dokumentoval:	Mgr. Ladislav Valtr	pořadové číslo:	P 14
		datum:	prosinec 2011
<p>popis prvku:</p> <p>Sklobetonová konstrukce stropu kryté ocelovou prosklenou sedlovou stříškou. Skleněné tvárnice s pyramidovým vzorem, konstrukce rámu je železobetonová.</p>			
rozměr prvku:		počet kusů:	1 ks
neuveden		umístění	1. NP
materiál:		povrchová úprava:	
Beton, sklo, ocel		Bez povrchové úpravy	
detaily:			
vyhodnocení:			
<p>DATE: 1930</p> <p>Horní zastřešení novodobé.</p>			



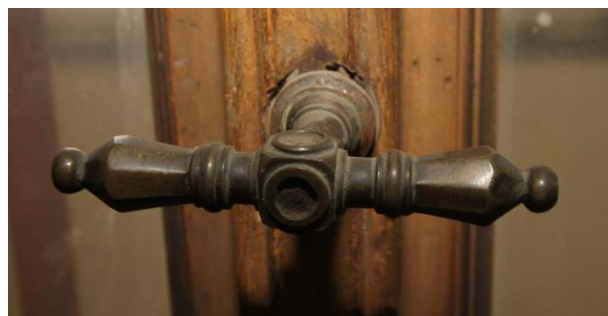
Dejvická 4			
dokumentoval:	Mgr. Ladislav Valtr	pořadové číslo:	P 15
		datum:	prosinec 2011
popis prvku:			
Interiér schodiště ve spodních podlažích se žulovými stupni s odsazenou hranou oblounem a zaoblenou hranou. V dalších podlažích jsou stupně s hranolovým odsazením. Ve spodních patrech jsou na podestách šachovnice ze žlutých a černých dlaždic a ve vyšších podlažích je lité terazzo (popsané jako prve č. 10). Zábradlí je prutů hranolovitého profilu s dřevěným vyžlabeným madlem. Na podestách jsou okna (popsaná jako prvek č. 20). V nižších patech segmentovité záklenky.			
rozměr prvku:		počet kusů:	
1300 mm - šířka stupně		umístění	
		1. NP – 6.NP	
materiál:		povrchová úprava:	
Žula, dřevo, ocel, sklo		Zábradlí olejovo-syntetický lak, jinak bez povrchové úpravy	
details:			
vyhodnocení:		Interiér schodiště je značně znehodnocen vestavbou výtahu, opotřebením a devastací řemeslných prvků.	
DATACE: 1886/1928			







Dejvická 4			
dokumentoval:	Mgr. Ladislav Valtr	pořadové číslo:	P 16
		datum:	prosinec 2011
<p>popis prvku:</p> <p>Okno špaletové, se čtveřicí křídel po obou stranách špalety, s profilovaným horizontálním poutcem (typ „T“). Rámy křídel hranolového profilu, spodní klapačky kanelované s hlavicí a patkou. Zaskleno čirým sklem. Křídla zavěšena na hladkých ocelových otočných zadlabávaných závěsech zakončených výžlabkem, kuželovitým stočením, na jehož vrcholu je kulička. Uzavírací systém rozvorový s otočnými mosaznými profilovanými olivami. Záskočky na parapetní desce a nárazníky na vnějších křídlech.</p>			
rozměr prvku:		počet kusů:	18 ks
1100 x 2050 mm (varianta na pavlači)		umístění	2. NP
1400 2200 mm (varianta do ulice)			
materiál:		povrchová úprava:	
Měkké dřevo, kov, sklo		Olejovo-syntetický lak - fládrování	
<p>detaily:</p> <p>Z vnitřní strany dochováno autentické fládrování z roku 1886.</p>			
<p>vyhodnocení:</p> <p>DATACE: 1886</p>			



Dejvická 4			
dokumentoval:	Mgr. Ladislav Valtr	pořadové číslo:	P 17
		datum:	prosinec 2011
<p>popis prvku:</p> <p>Betonová probarvená dlažba v kombinaci žluté a černé; dlaždice jsou položeny na koso a při stěnách probíhá černá pásová bordura.</p>			
rozměr prvku:		počet kusů:	1 ks
240 x 240 mm		umístění	2. NP
materiál:		povrchová úprava:	
Beton, barevné pigmenty		kletování	
<p>detaily:</p> <p>Spárování šedým cementem (?)</p>			
<p>vyhodnocení:</p> <p>DATE: 1886</p>			



Dejvická 4			
dokumentoval:	Mgr. Ladislav Valtr	pořadové číslo:	P 18
		datum:	prosinec 2011
popis prvku: Dveře rámové konstrukce, jednokřídlé, s trojicí nestejně velkých obdélných výplní a hladkým obvodovým rámem, na vnitřní straně je směrem k výplním rám profilovaný. Výplně jsou hladké s vystouplou střední částí. Dveře i zárubeň mají jednoduchý falc. Zárubeň je provedená tesařsky s profilovanými obložkami. Závěsy jsou otočné, ocelové zadlabávané zakončené výžlabkem, kuželovitým stočením, na jehož vrcholu je kulička. Uzavírání je řešeno krabicovým zámkem.			
rozměr prvku: 970 x 2100 mm		počet kusů: umístění	4 ks 2. NP, 3.NP,
materiál: Měkké dřevo, kov, sklo		povrchová úprava: Olejovo-syntetický lak	
detaily: Autentické kování zámku z doby vzniku stavby se místy nedochovaly.			
vyhodnocení: DATEACE: 1886			



Dejvická 4			
dokumentoval:	Mgr. Ladislav Valtr	pořadové číslo:	P 19
		datum:	prosinec 2011
<p>popis prvku: Záklenky na pavlačích se zrcadlovými poli mezi traverzami. Z pohledu omítané štukovou omítkou.</p>			
rozměr prvku:		počet kusů:	
neuvezen		umístění	
		2. NP. 3.NP	
materiál:		povrchová úprava:	
Cihelné zdivo, jádrová omítka, štuková vrstva, ocel		Olejovo-syntetický lak	
detaily:			
<p>vyhodnocení:</p> <p>DATE: 1886</p>			



Dejvická 4			
dokumentoval:	Mgr. Ladislav Valtr	pořadové číslo:	P 20
		datum:	prosinec 2011
popis prvku: Okno jednoduché, čtyřkřídlé, rámy křídel hranolového profilu s oblými vnějšími hranami a zkosenými vnitřními hranami směrem ke skleněným výplním (zaskleno čirým i strukturním sklem). Křídla s hladkými otočnými zadlabávanými závěsy. Uzavírací systém je rozvorový, olivy jsou novodobé.			
rozměr prvku: 1250 x 1950 mm		počet kusů: umístění 2. NP – 6.NP	10 ks
materiál: Měkké dřevo, kov, sklo		povrchová úprava: Olejovo-syntetický lak	
detaily: Ve 4. – 6. NP je osazen prvek po dvojicích v nižších podlažích jen po jednom. Strukturní sklo vzor krupička.			
vyhodnocení: DATAČE: 1928 Strukturní skla jsou vesměs novodobá.			



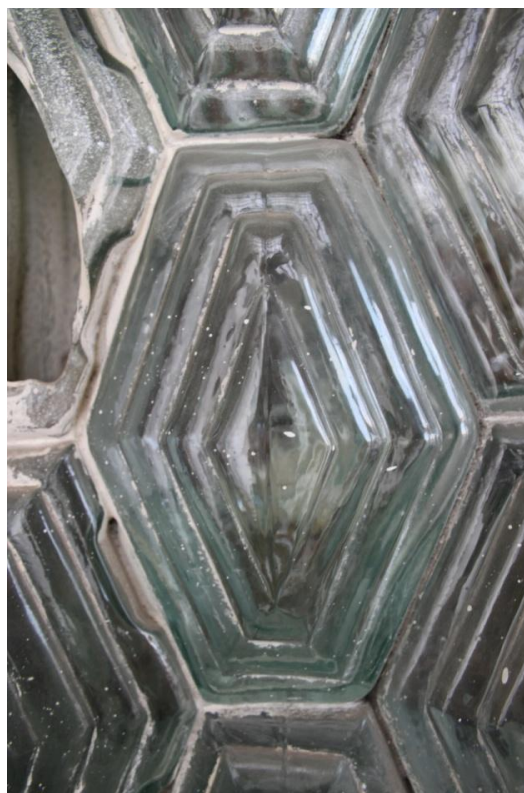
Dejvická 4			
dokumentoval:	Mgr. Ladislav Valtr	pořadové číslo:	P 21
		datum:	prosinec 2011
popis prvku: Okno špaletové s dvojicemi křídel po obou stranách špalety a klapačkou. Rámy křídel hranolového profilu s oblými vnějšími hranami a zkosenými vnitřními hranami směrem ke skleněným výplním (zaskleno čirým sklem). Křídla s trojicí (dvojicí) hladkých ocelových otočných zadlabávaných závěsů. Uzavírací systém je rozvorový, olivy jsou typu „elegant“.			
rozměr prvku: 1400 x 1950 mm		počet kusů: umístění 3. NP – 5.NP	48 ks
materiál: Měkké dřevo, kov, sklo		povrchová úprava: Olejovo-syntetický lak	
detaily: Stavítka jsou mosazná. Kování dochováno částečně.			
vyhodnocení: DATEACE: 1928			



Dejvická 4			
dokumentoval:	Mgr. Ladislav Valtr	pořadové číslo:	P 22
		datum:	prosinec 2011
popis prvku: Dveře rámové konstrukce, dvoukřídlé, s trojicí nestejně velkých obdélných výplní a hladkým obvodovým rámem, na vnitřní straně je směrem k výplním rám profilovaný. Výplně jsou hladké s vystouplou střední částí. Dveře i zárubeň mají jednoduchý falc. Zárubeň je provedená tesařsky s profilovanými obložkami. Závěsy jsou otočné, ocelové zadlabávané zakončené výžlabkem, kuželovitým stočením na jehož vrcholu je kulička. Uzavírání je řešeno zadlabávaným zámkem.			
rozměr prvku: 1470x 2450 mm		počet kusů: umístění 3. NP	3 ks
materiál: Měkké dřevo, kov, sklo		povrchová úprava: Olejovo-syntetický lak	
detaily: Autentické kování zámku (klika a štítky) z doby vzniku stavby se dochovaly částečně.			
vyhodnocení: DATEACE: 1886			



Dejvická 4			
dokumentoval:	Mgr. Ladislav Valtr	pořadové číslo:	P 23
		datum:	prosinec 2011
popis prvku: Sklobetonová konstrukce s hexagonálními tvárnicemi.			
rozměr prvku: neuveden		počet kusů: umístění	2 ks 4. NP, 5.NP
materiál: Sklo, beton		povrchová úprava: Olejovo-syntetický lak	
detaily: Skleněné tvarovky jsou z části rozbity a v jednom podlaží je povrch přetřen syntetickou krycí barvou.			
vyhodnocení: DATE: 1928			



Dejvická 4			
dokumentoval:	Mgr. Ladislav Valtr	pořadové číslo:	P 24
		datum:	prosinec 2011
popis prvku:			
Prosklená stěna s vloženými jednokřídlými dveřmi rámové konstrukce. Plocha stěny a dvevního křídla je členěna obdélnými prosklenými poli. Rámy křídel hranolového profilu s oblými vnějšími hranami a zkosenými vnitřními hranami směrem ke skleněným výplním (zaskleno čirým sklem). Dveře se zadlabávaným zámkem a otočnými, hladkými zadlabanými závěsy.			
rozměr prvku:		počet kusů:	1 ks
1850 x 2830 mm		umístění	
		4. NP	
materiál:		povrchová úprava:	
Měkké dřevo, kov, sklo		Olejovo-syntetický lak	
detaily:			
Autentické kování Klinka a štítek se nedochovaly.			
vyhodnocení:			
DATEACE: 1928			



Dejvická 4			
dokumentoval:	Mgr. Ladislav Valtr	pořadové číslo:	P 25
		datum:	prosinec 2011
<p>popis prvku:</p> <p>Dveře rámové konstrukce, jednokřídlé s velkou plocho výplní (směrem k výplni je rám odstupněný). Obložky tesařské zárubně s odstupněnou hranou. Závěsy jsou ocelové, zadlabávané, hladké. Zámky krabicové.</p>			
rozměr prvku:		počet kusů:	17 ks
950 x2080 mm		umístění	4. NP, 5.NP
800 x 2080 mm			
materiál:		povrchová úprava:	
Měkké dřevo, kov		Olejovo-syntetický lak	
<p>detaily:</p> <p>Některé kusy osazený ve dvojicích.</p>			
<p>vyhodnocení:</p> <p>DATAČE: 1928</p>			



Dejvická 4			
dokumentoval:	Mgr. Ladislav Valtr	pořadové číslo:	P 26
		datum:	prosinec 2011
popis prvku: Prosklená špaletová stěna s vloženými jednokřídlými dveřmi rámové konstrukce. Plocha stěny a dvevního křídla je členěna obdélnými prosklenými poli. Rámy křídel hranolového profilu s oblými vnějšími hranami a zkosenými vnitřními hranami směrem ke skleněným výplním (zaskleno čirým sklem). Dveře se zadlabávaným zámkem a otočnými, hladkými zadlabanými závěsy.			
rozměr prvku: 2240 x 2690 mm		počet kusů: umístění 4. NP	1 ks
materiál: Měkké dřevo, kov, sklo		povrchová úprava: Olejovo-syntetický lak	
detaily:			
vyhodnocení: DATE: 1928			



Dejvická 4			
dokumentoval:	Mgr. Ladislav Valtr	pořadové číslo:	P 27
		datum:	prosinec 2011
popis prvku: Jednokřídlé prosklené (prosklení dělené příčkami na čtyři pole), rámové konstrukce s trojicí hladkých ocelových otočných zadlabávaných závěsů na křídle. Původní zámek, klika a štítek ze žluté mosazi typu „elegant“. Dveře osazeny v tesařsky provedené zárubni s hladkými obložkami s vnitřní oblou hranou.			
rozměr prvku: 1200 x 2320 mm		počet kusů: umístění	8 ks 4. NP - 6.NP
materiál: Měkké dřevo, kov, sklo		povrchová úprava: Olejovo-syntetický lak	
detaily: Kování ze žluté mosazi dochováno sporadicky, zaskleno strukturním sklem (vzor krupička). Jeden kus dveří byl v rámci stavebních úprav bytu v 5. NP přemístěn do jiné pozice.			
vyhodnocení: DATEACE: 1928			



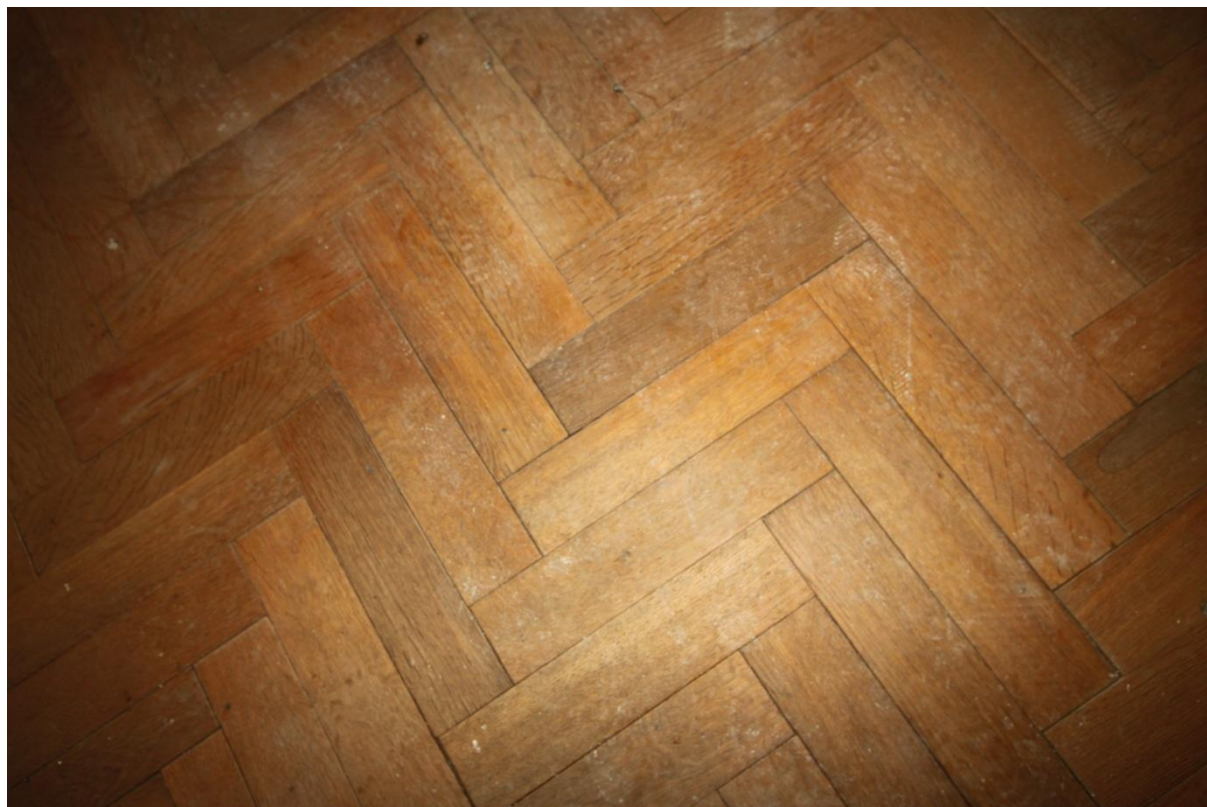
Dejvická 4			
dokumentoval:	Mgr. Ladislav Valtr	pořadové číslo:	P 28
		datum:	prosinec 2011
popis prvku: Jednokřídlé hladké plné, rámové konstrukce s trojicí hladkých ocelových otočných zadlabávaných závěsů na křídle. V původním řešení zámek, štítek a klika v mosazi. Dveře osazeny v tesařsky provedené zárubni s hladkými obložkami s vnitřní oblou hranou.			
rozměr prvku: 1780 x 2300 mm		počet kusů: umístění	6 ks 4. NP, 5.NP
materiál: Měkké dřevo, kov		povrchová úprava: Olejovo-syntetický lak	
detaily: Mosazná kování se nedochovala. Poškozené torzo v jednom případě nalezeno mimo dveře.			
vyhodnocení: DATE: 1928			



Dejvická 4			
dokumentoval:	Mgr. Ladislav Valtr	pořadové číslo:	P 29
		datum:	prosinec 2011
popis prvku: Dvoukřídle hladké plné, rámové konstrukce s trojicí hladkých ocelových otočných zadlabávaných závěsů na křídle. V původním řešení – zadlabávaný zámek, mosazná klika a štítek. Dveře osazeny v tesařsky provedené zárubni s hladkými obložkami s vnitřní oblou hranou.			
rozměr prvku: 1550 x 2300 mm		počet kusů: umístění 4. NP, 5. NP	2 ks
materiál: Měkké dřevo, kov		povrchová úprava: Olejovo-syntetický lak	
detaily: Mosazná kování se nedochovala.			
vyhodnocení: DATECE: 1928			



Dejvická 4			
dokumentoval:	Mgr. Ladislav Valtr	pořadové číslo:	P 30
		datum:	prosinec 2011
<p>popis prvku:</p> <p>Vlysová podlaha, stromečkový vzor. Vlysky položeny na tesařské podlahové konstrukci vyrovnané klišo - pilinovou vrstvou.</p>			
rozměr prvku:		počet kusů: umístění	Viditelné v sedmi místnostech, v řadě dalších zakryté.
100 x 480 mm (rozměr vlysku)		4. NP, 5.NP	
materiál:		povrchová úprava:	
Tvrdé dřevo		Olejovo-syntetický lak	
<p>detaily:</p> <p>Vlyskové podlahy lokalizovány na výkresech z roku 1928.</p>			
<p>vyhodnocení:</p> <p>DATAČE: 1928</p>			



Dejvická 4			
dokumentoval:	Mgr. Ladislav Valtr	pořadové číslo:	P 31
		datum:	prosinec 2011
popis prvku: Okno jednokřídlé jednoduché. Rámy křídel hranolového profilu s oblými vnějšími hranami a zkosenými vnitřními hranami směrem ke skleněným výplním (zaskleno strukturním sklem). Křídlo s trojicí hladkých ocelových otočných zadlabávaných závěsů. Uzavírací systém jazýčkový s otočnou půlolivou typu „elegant“.			
rozměr prvku: 520 x 1260 mm		počet kusů: umístění	16 ks 4. NP, 5.NP
materiál: Měkké dřevo, kov, sklo		povrchová úprava: Olejovo-syntetický lak	
detaily: Strukturní sklo vzor krupička.			
vyhodnocení: DATEACE: 1928			



Dejvická 4			
dokumentoval:	Mgr. Ladislav Valtr	pořadové číslo:	P 32
		datum:	prosinec 2011
<p>popis prvku:</p> <p>Okno jednokřídlé jednoduché. Rámy křídel hranolového profilu s oblými vnějšími hranami a zkosenými vnitřními hranami a ústupky směrem ke skleněným výplním (zaskleno strukturním sklem). Křídlo s dvojicí hladkých ocelových otočných zadlabávaných závěsů. Uzavírací systém s obrtlíky.</p>			
rozměr prvku:		počet kusů:	3 ks
1100 x 680		umístění	4. NP, 5. NP
materiál:		povrchová úprava:	
Měkké dřevo, kov, sklo		Olejovo-syntetický lak	
detaily:			
vyhodnocení:			
DATACE: 1928			



Dejvická 4			
dokumentoval:	Mgr. Ladislav Valtr	pořadové číslo:	P 33
		datum:	prosinec 2011
popis prvku:			
Okno špaletové s osmi po obou stranách špalety a se svislým sloupkem a horizontálním poutcem. Rámy křídel hranolového profilu s oblými vnějšími hranami a zkosenými vnitřními hranami směrem ke skleněným výplním (zaskleno čirým sklem). Křídla s trojicí hladkých ocelových otočných zadlabávaných závěsů. Uzavírací systém rozvorový s novodobým kováním.			
rozměr prvku:		počet kusů:	1 ks
2230 x 2200 mm		umístění	5. NP
materiál:		povrchová úprava:	
Měkké dřevo, kov, sklo		Olejovo-syntetický lak	
detaily:			
vyhodnocení:			
DATACE: 1928			



Dejvická 4			
dokumentoval:	Mgr. Ladislav Valtr	pořadové číslo:	P 34
		datum:	prosinec 2011
popis prvku: Jednokřídlé hladké plné, rámové konstrukce s trojicí hladkých ocelových otočných zadlabávaných závěsů na křídle. Plocha dveří členěna vertikálně na dvě shodné vpadlé pole. Původní zámek, klika a štítek z mosazi. Dveře osazeny v tesařsky provedené zárubni s hladkými obložkami s vnitřní oblou hranou.			
rozměr prvku: 1100 x 2300 mm		počet kusů: umístění 5. NP	1 ks
materiál: Měkké dřevo, kov		povrchová úprava: Olejovo-syntetický lak	
detaily: Z původního mosazného kování typ „elegant“ zachováno torzo.			
vyhodnocení: DATECE: 1928 včetně kukátka a schránky na dopisy.			



Dejvická 4			
dokumentoval:	Mgr. Ladislav Valtr	pořadové číslo:	P 35
		datum:	prosinec 2011
<p>popis prvku:</p> <p>Jednokřídlé ocelové dveře rámové konstrukce s pásovými závěsy, původní krabicový zámek, klika a štítek, pole křídla členěno diagonálními pásy výztuhami. Dveře osazeny v ocelové pravoúhlé zárubni.</p>			
rozměr prvku:		počet kusů:	1 ks
110x 1950 mm		umístění	6. NP
materiál:		povrchová úprava:	
Ocel		Olejovo-syntetický lak	
<p>detaily:</p> <p>Klika válcového průřezu se dvěma výžlabky na zaobleném rameni.</p>			
<p>vyhodnocení:</p> <p>DATE: 1928</p>			



Dejvická 4			
dokumentoval:	Mgr. Ladislav Valtr	pořadové číslo:	P 36
		datum:	prosinec 2011
<p>popis prvku:</p> <p>Jednokřídlé hladké plné, rámové konstrukce s trojicí hladkých ocelových otočných zadlabávaných závěsů na křídle. Plocha dveří členěna vertikálně na dvě shodné vpadlé pole. Původní zámek, klika a štítek z mosazi. Dveře osazeny v tesařsky provedené zárubni s hladkými obložkami s vnitřní oblou hranou.</p>			
rozměr prvku:		počet kusů:	1 ks
1250x 2300 mm		umístění	6. NP
materiál:		povrchová úprava:	
Měkké dřevo, kov		Olejovo-syntetický lak	
<p>detaily:</p> <p>Mosazné kování zachováno torzálně.</p>			
<p>vyhodnocení:</p> <p>DATE: 1928</p>			



Dejvická 4			
dokumentoval:	Mgr. Ladislav Valtr	pořadové číslo:	P 37
		datum:	prosinec 2011
<p>popis prvku:</p> <p>Okno jednoduché dvoukřídlé, rámy křídel hranolového profilu s oblými vnějšími hranami a zkosenými vnitřními hranami směrem ke skleněným výplním (zaskleno strukturním sklem). Křídla s hladkými otočnými zadlabávanými závěsy. Uzavírací systém je rozvorový, olivy jsou novodobé</p>			
rozměr prvku:		počet kusů:	1 ks
930x 1260 mm		umístění	6. NP
materiál:		povrchová úprava:	
Měkké dřevo, kov, sklo		Olejovo-syntetický lak	
<p>detaily:</p> <p>Strukturní sklo vzor krupička.</p>			
<p>vyhodnocení:</p> <p>DATACE: 1928</p>			



Dejvická 4			
dokumentoval:	Mgr. Ladislav Valtr	pořadové číslo:	P 38
		datum:	prosinec 2011
<p>popis prvku:</p> <p>Jednokřídlé hladké plné, rámové konstrukce s trojicí hladkých ocelových otočných zadlabávaných závěsů na křídle. Plocha dveří s hladkým vpadlým polem. Původní zámek, klika a štítek z mosazi typ „elegant“. Dveře osazeny v tesařsky provedené zárubni s hladkými obložkami s vnitřní oblou hranou.</p>			
rozměr prvku:		počet kusů:	1 ks
1200x 2300 mm		umístění	6. NP
materiál:		povrchová úprava:	
Měkké dřevo, kov		Olejovo-syntetický lak	
<p>detaily:</p>			
<p>vyhodnocení:</p> <p>DATECE: 1928</p>			



Dejvická 4			
dokumentoval:	Mgr. Ladislav Valtr	pořadové číslo:	P 39
		datum:	prosinec 2011
<p>popis prvku:</p> <p>Betonová probarvená dlažba v kombinaci šedobílé a černé; dlaždice jsou položeny na koso a při stěnách probíhá černá pásová bordura.</p>			
rozměr prvku:		počet kusů:	neuveden
230x 230 mm (1 ks)		umístění	6. NP (předsíň)
materiál:		povrchová úprava:	
Beton, barevné pigmenty		kletování	
<p>detaily:</p> <p>Spárováno šedým cementem.</p>			
<p>vyhodnocení:</p> <p>DATEACE: 1928</p>			



Dejvická 4			
dokumentoval:	Mgr. Ladislav Valtr	pořadové číslo:	P 40
		datum:	prosinec 2011
<p>popis prvku:</p> <p>Okno jednoduché, jednokřídlé (dělení příčkami na čtyři pole), rám křídla hranolového profilu s oblými vnějšími hranami a zkosenými vnitřními hranami směrem ke skleněným výplním (zaskleno strukturním sklem). Křídlo s hladkými otočnými zadlabávanými závěsy. Uzavírací systém je jazýčkový, mosazné olivy chybí.</p>			
rozměr prvku:		počet kusů:	1 ks
720x 1300 mm		umístění	6. NP
materiál:		povrchová úprava:	
Měkké dřevo, kov, sklo		Olejovo-syntetický lak	
<p>detaily:</p> <p>Strukturní sklo vzor krupička.</p>			
<p>vyhodnocení:</p> <p>DATEACE: 1928</p>			



Dejvická 4			
dokumentoval:	Mgr. Ladislav Valtr	pořadové číslo:	P 41
		datum:	prosinec 2011
<p>popis prvku: Světlíkové okno z ocelových „T“ profilů členěné na šest shodných polí, zasklené strukturním sklem kryté ocelovou prosklenou sedlovou stříškou.</p>			
rozměr prvku:		počet kusů:	3 ks
neuveden		umístění	6. NP
materiál:		povrchová úprava:	
Ocel, sklo		Olejovo-syntetický lak	
<p>detaily: Strukturní sklo vzor krupička.</p>			
<p>vyhodnocení:</p> <p>DATAČE: 1928</p>			



Dejvická 4			
dokumentoval:	Mgr. Ladislav Valtr	pořadové číslo:	P 42
		datum:	prosinec 2011
<p>popis prvku:</p> <p>Dveře rámové konstrukce, jednokřídlé s velkou plocho výplní (směrem k výplni je rám odstupněný). Obložky tesařské zárubně s odstupněnou hranou. Závěsy jsou ocelové, zadlabávané, hladké. Zámky zadlabávané, kliky a štítky novodobé.</p>			
rozměr prvku:		počet kusů:	2 ks
880x 2050 mm		umístění	6. NP
materiál:		povrchová úprava:	
Měkké dřevo, kov		Olejovo-syntetický lak	
<p>detaily:</p>			
<p>vyhodnocení:</p> <p>DATE: 1928</p>			



Dejvická 4			
dokumentoval:	Mgr. Ladislav Valtr	pořadové číslo:	P 43
		datum:	prosinec 2011
<p>popis prvku:</p> <p>Okno jednoduché, čtyřkřídle, rámy křídel hranolového profilu s oblými vnějšími hranami a zkosenými vnitřními hranami směrem ke skleněným výplním (zaskleno strukturním sklem). Křídla s hladkými otočnými zadlabávanými závěsy. Uzavírací systém je rozvorový, olivy jsou novodobé</p>			
rozměr prvku:		počet kusů:	1 ks
1260 x 1950 mm		umístění	6. NP
materiál:		povrchová úprava:	
Měkké dřevo, kov, sklo		Olejovo-syntetický lak	
<p>detaily:</p> <p>Strukturní sklo vzor krupička.</p>			
<p>vyhodnocení:</p> <p>DATAČE: 1928</p>			



		Dejvická 4	
dokumentoval:	Mgr. Ladislav Valtr	pořadové číslo:	P 44
		datum:	prosinec 2011
<p>popis prvku:</p> <p>Tyčový vlajkový stožár na dvou konzolách z pasoviny vrcholící kuželovitou hlavicí. Na obou koncích kladky spojené ocelovým lankem.</p>			
rozměr prvku:		počet kusů:	2 ks
neuveden		umístění	3. NP; 4. NP
materiál:	Ocel, hlavice mosazná(?)	povrchová úprava:	Olejovo-syntetický lak (zbytky)
<p>detaily:</p>			
<p>vyhodnocení:</p> <p>DATE: 1928</p>			



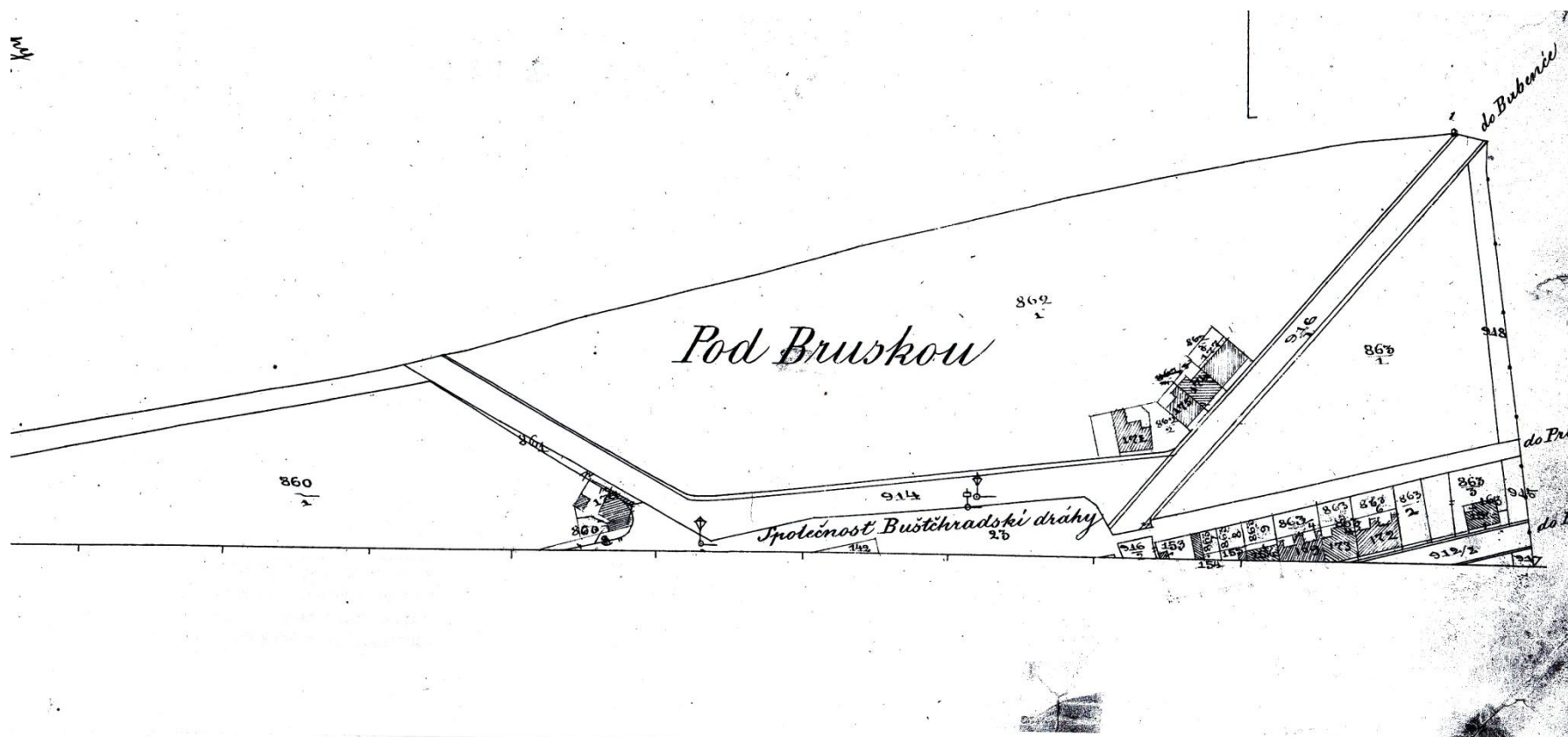
7. Přehled hlavních architektonických, urbanistických a památkových závad

- Statické narušení kleneb
- Statické narušení terazzových podlah
- Statické narušení průčelí
- Zazdění pavlačí plnou zdí a nevhodné okenní výplně
- Novodobé přepříčkování prostor
- Nevhodná novodobá výplň hlavního vstupu
- Nevhodná povrchová úprava průčelí
- Značné poškození sklobetonových konstrukcí
- Nevhodné opláštění výtahové šachty
- Nevhodné mříže na oknech na pavlačích
- Zatékání do místností v půdním prostoru
- Poškození dveří a oken násilnou demontáží mosazných částí kování
- Silně zamokřené a zasolené zdivo v suterénu

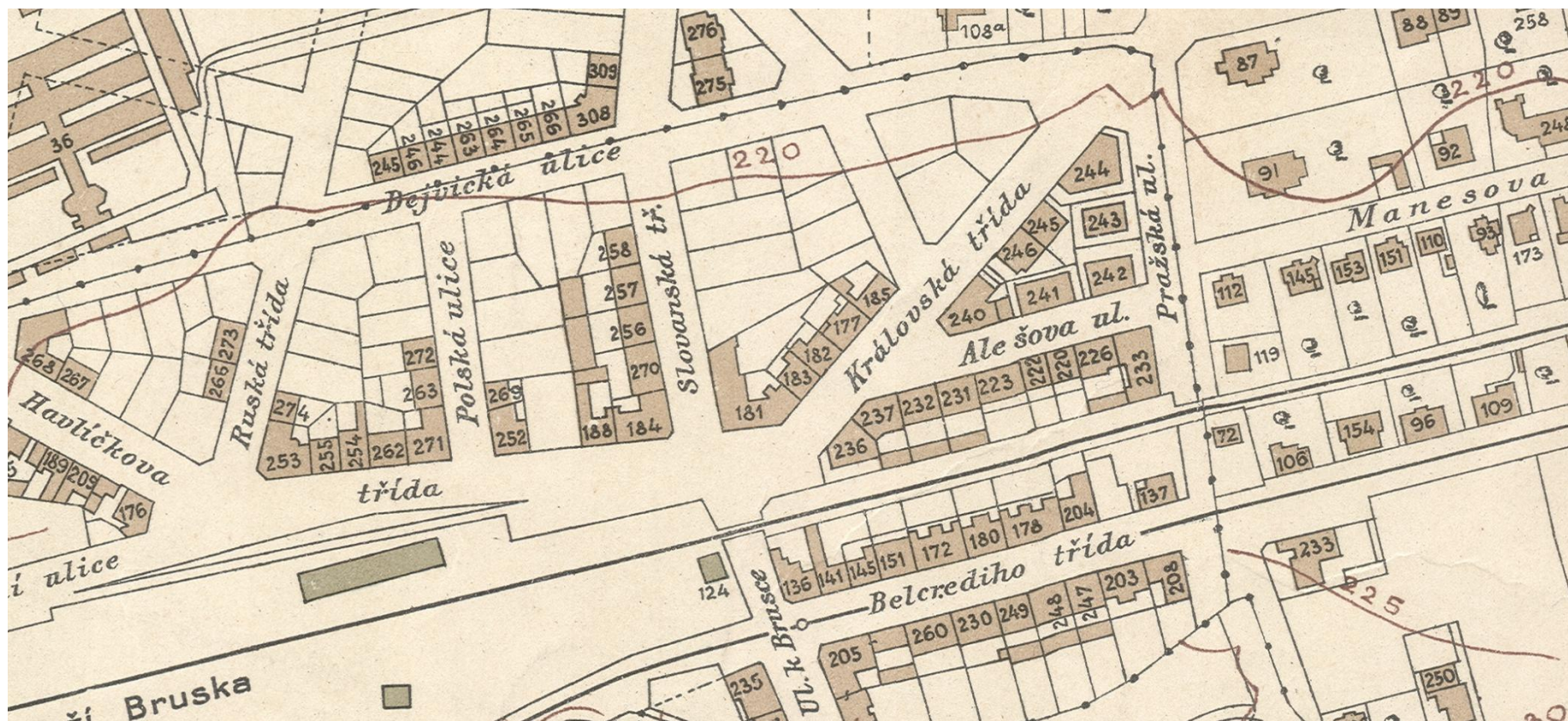
8. Obrazová a plánová příloha

A. Dokumentace historického vývoje objektu

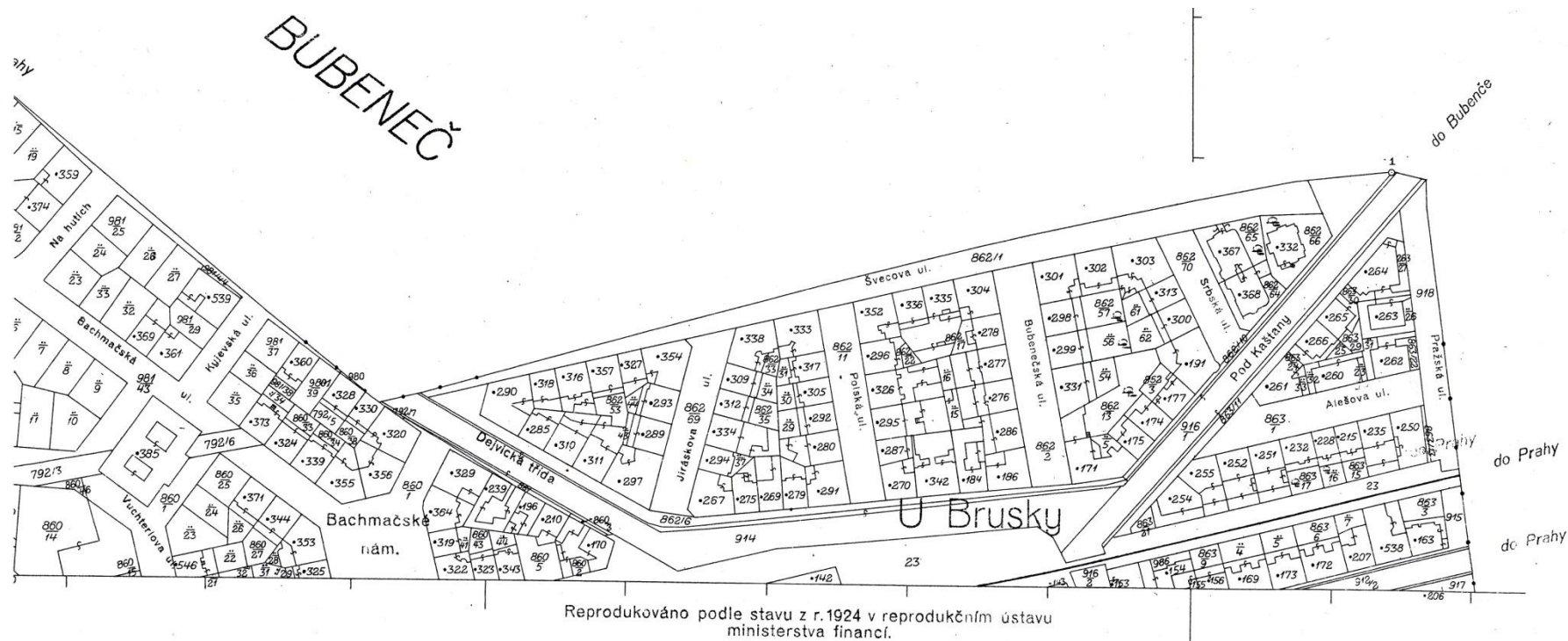
I. Mapy, plány



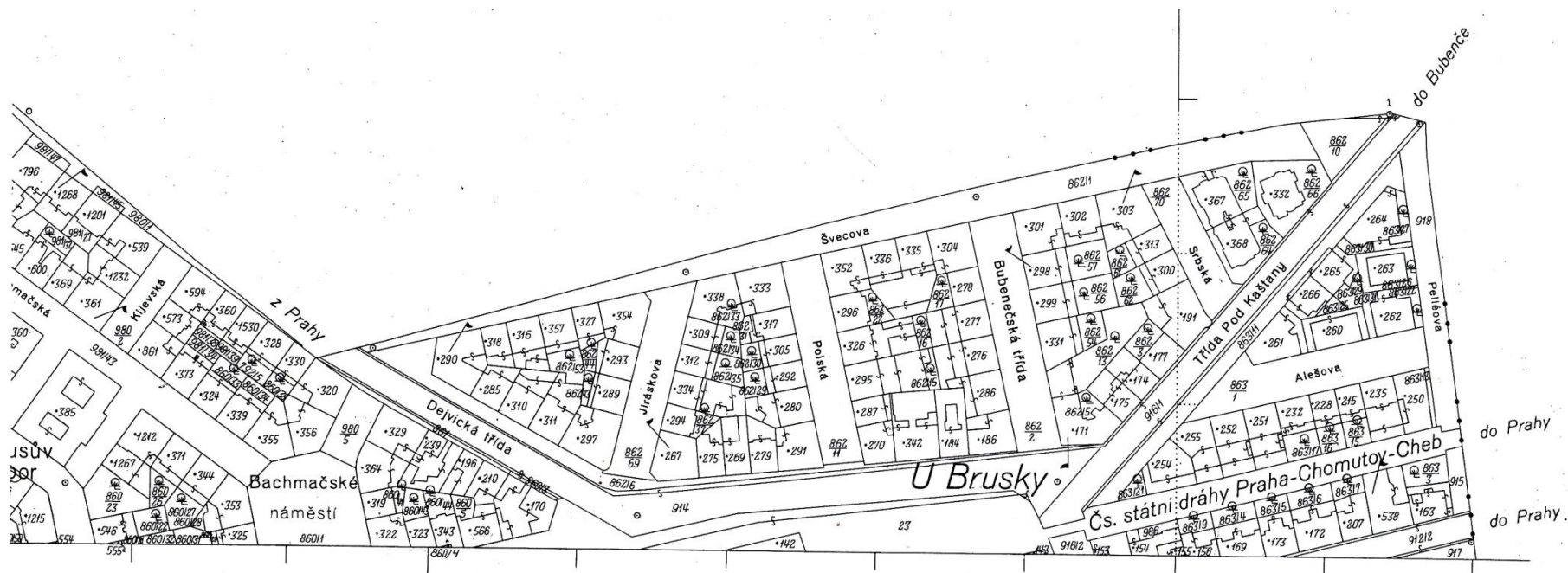
Výřez katastrální mapy z roku 1875



Výřez orientačního plánu Prahy a obcí sousedních z roku 1910

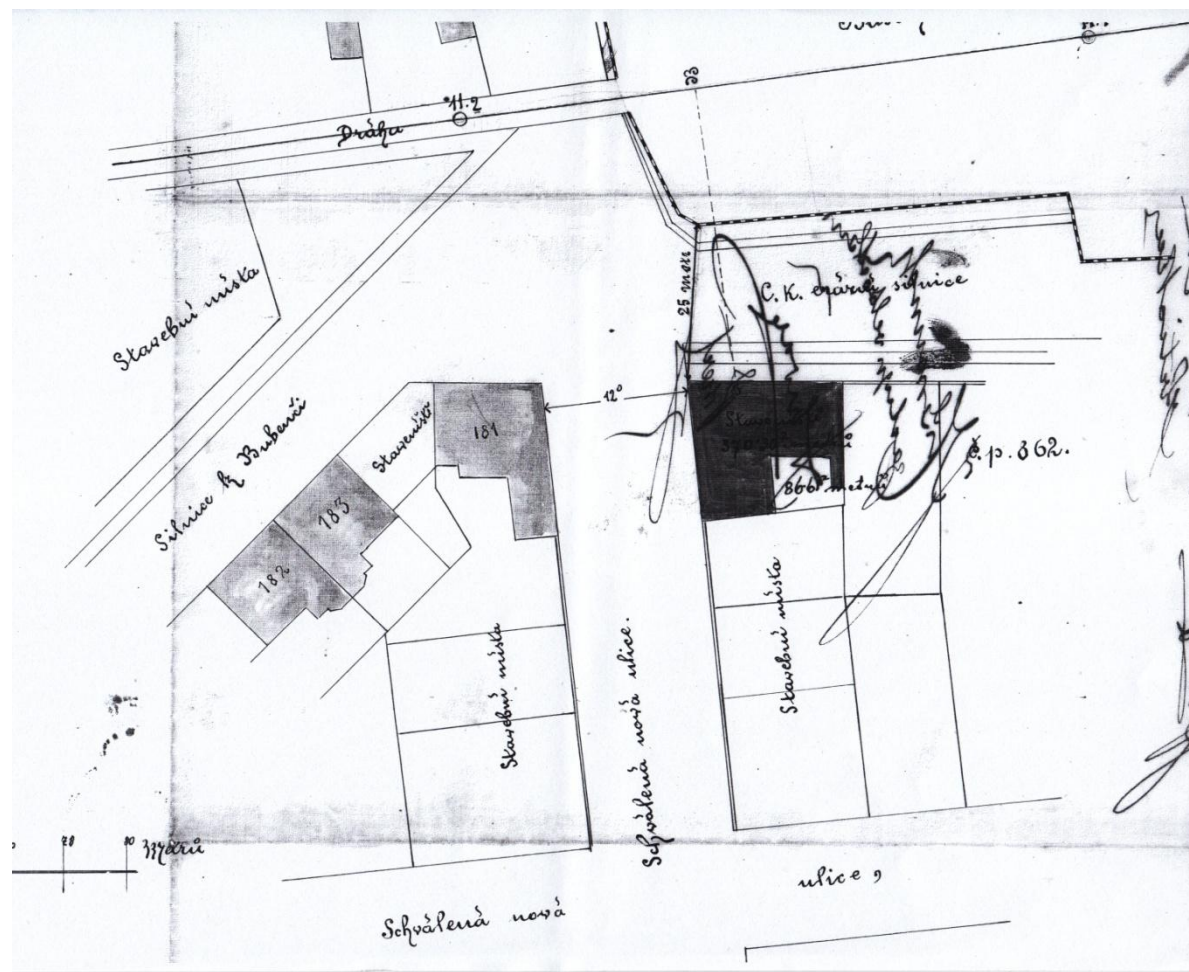


Výřez katastrální mapy z roku 1924

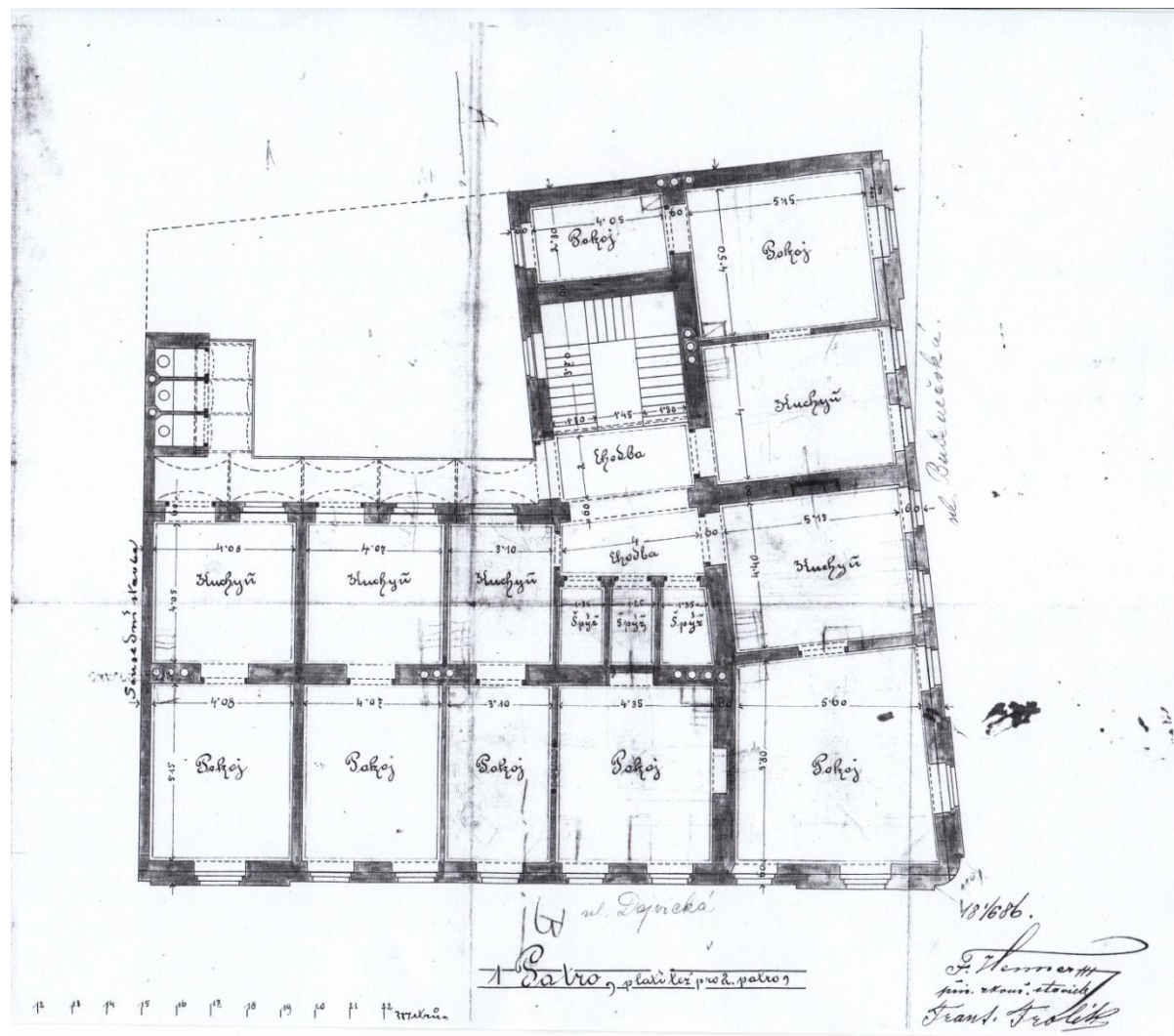


Reprodukováno rytinou v r. 1938 podle katastrální mapy - otisku (čtvrtého), vykazující stav koncem r. 1937; katastrální mapa byla po první obnově reprodukcí v r. 1876, podruhé v r. 1887, potřetí v r. 1905, po čtvrté v r. 1924.

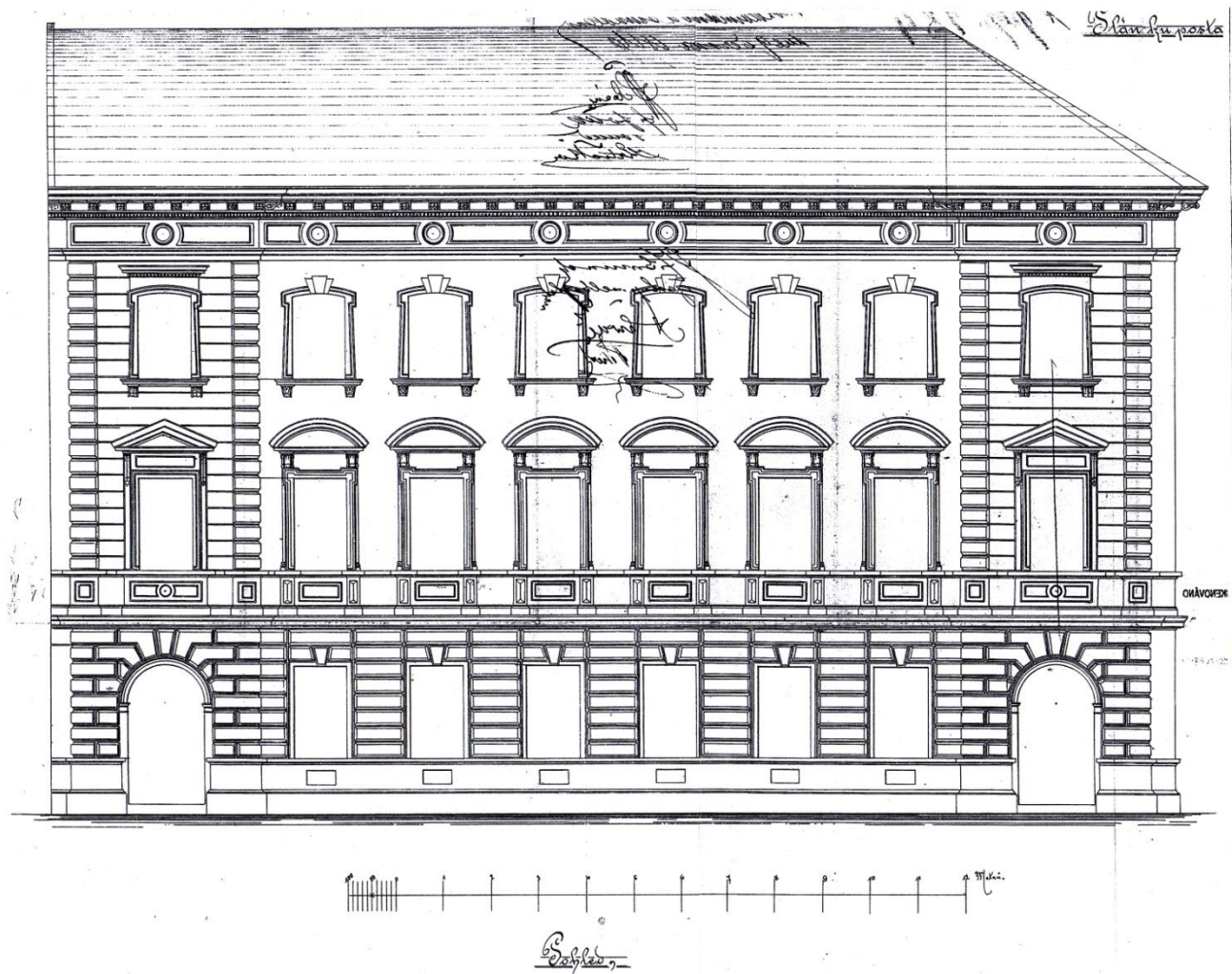
Výřez katastrální mapy z roku 1938



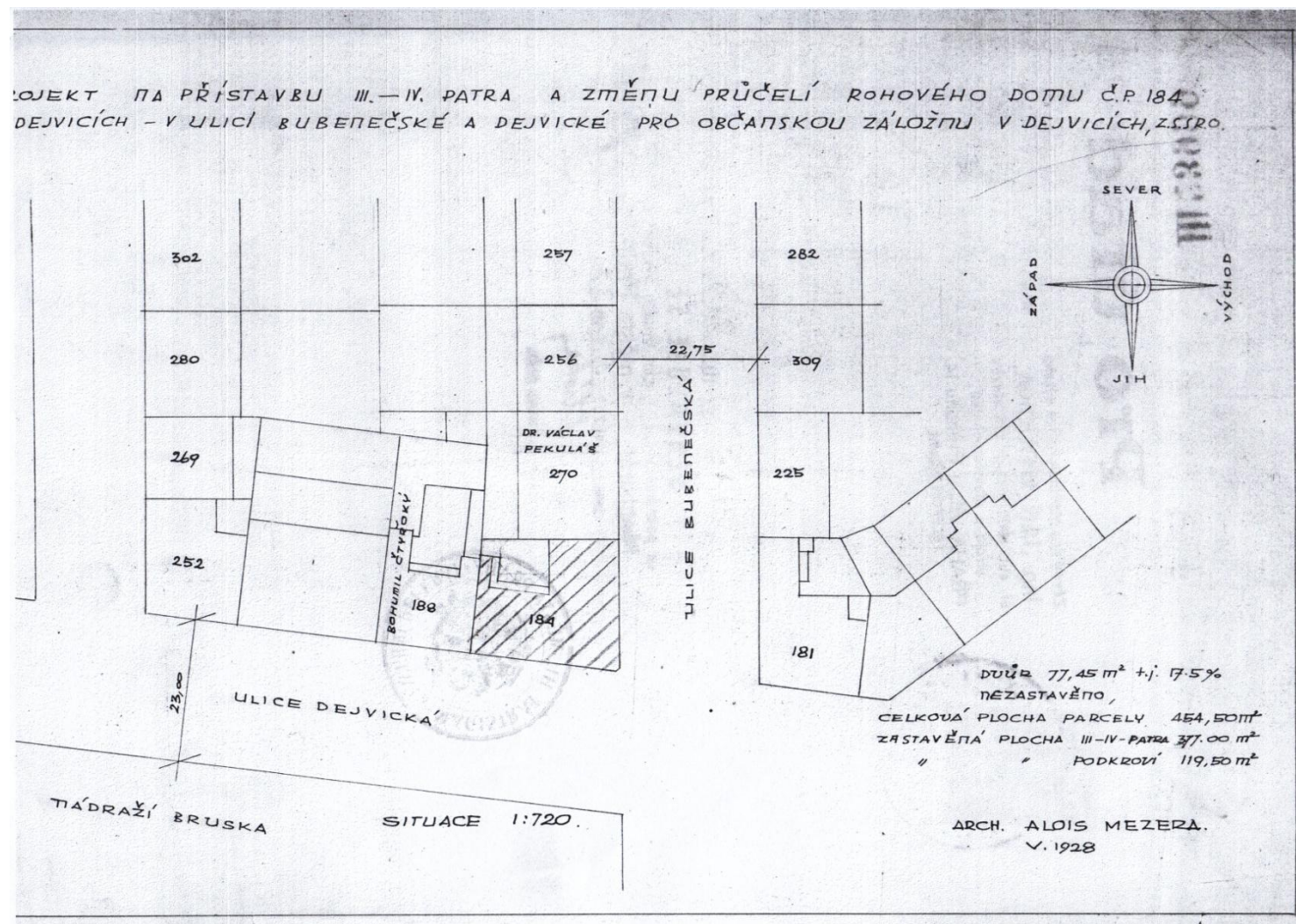
Situování domu na parcele z roku 1886



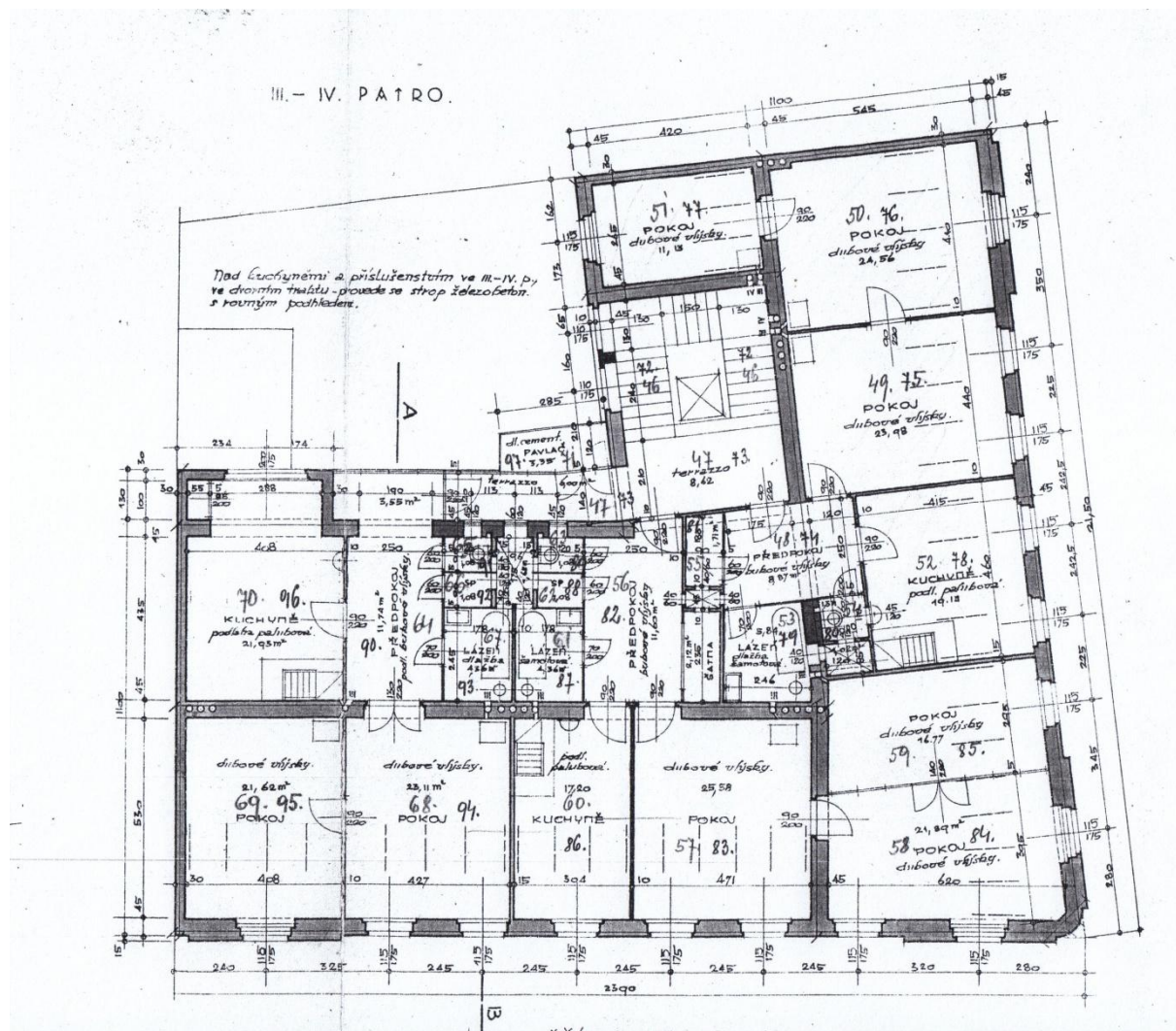
Půdorys pater z roku 1886



Pohled na průčelí z roku 1886



Situace stavby z roku 1928



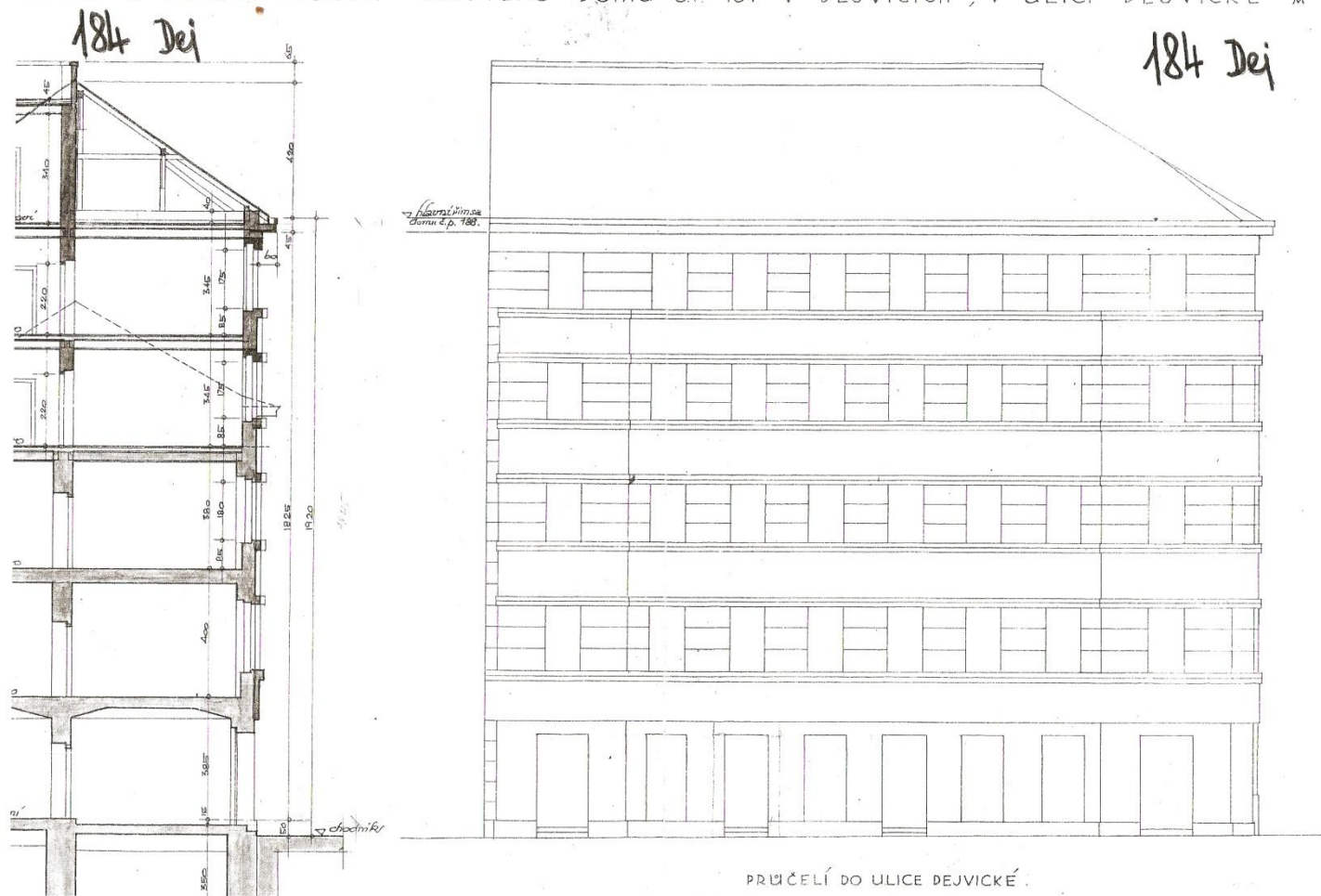
Půdorys pater z roku 1928

DEJVICKE A BUBENEČSKÉ PRO OBČANSKOU ZÁLOŽNU V DEJVICÍCH, Z.S. S.R.O.



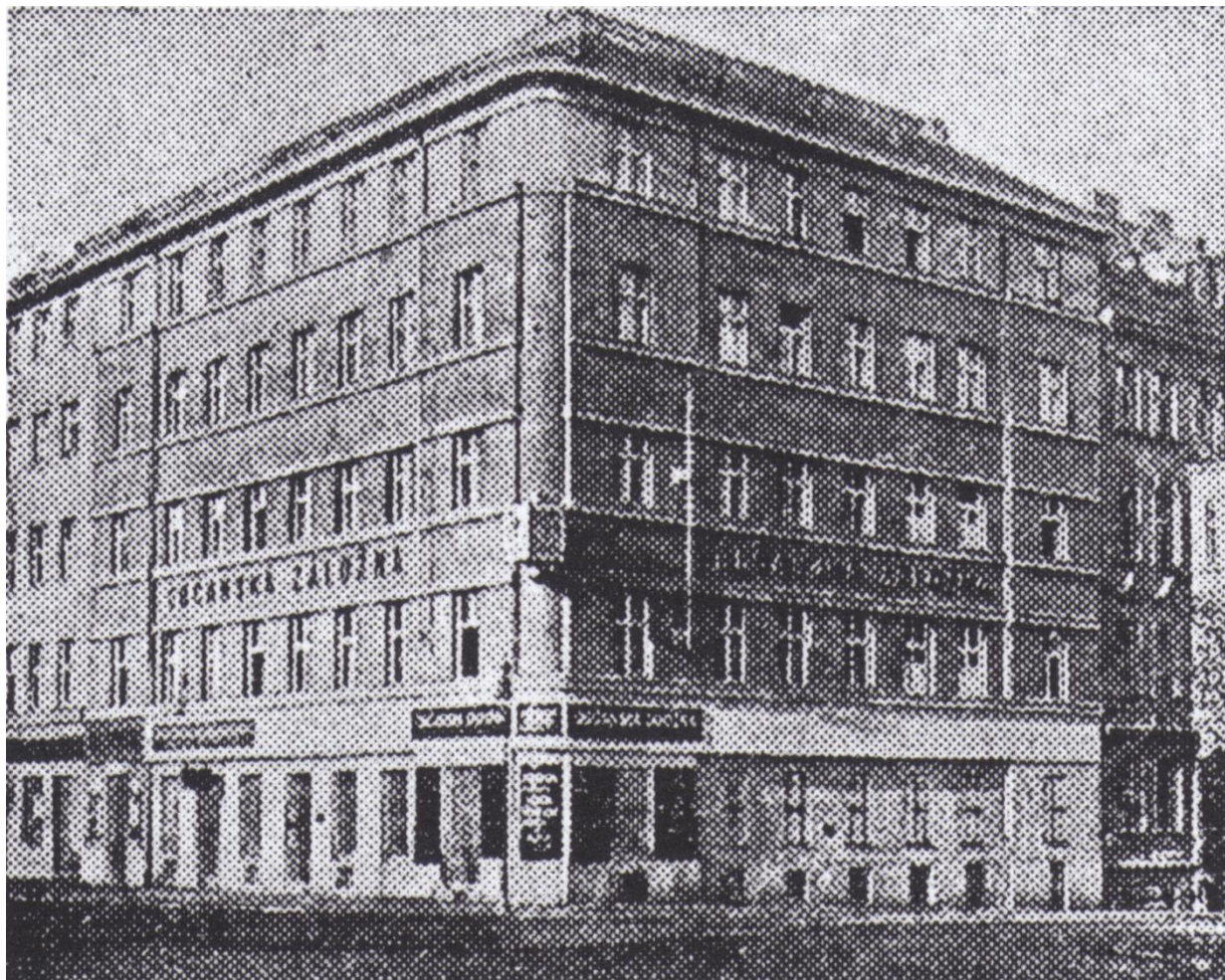
Pohled na průčelí do Bubenečské ulice z roku 1928

PATRA A ZMĚNU PRŮČELÍ ROHOVÉHO DOMU Č.P. 184 V DEJVICÍCH, V ULICI DEJVICKÉ A B



Pohled na průčelí do Dejvické ulice z roku 1928

II. Historická ikonografie



Fotografie z hlavičkového papíru záložny z konce dvacátých let



Pohled do ústí Bubenečské ulice, autor neznámý, třicátá léta dvacátého století



Praha-Dejvice, pohled k trati z roku 1973



Pohled do ústí Bubenečské ulice z roku 1983

75

2234

B.

Bez
číslo

Vklad

1. Dne 26. června 1957 č. 16711 dle 1084 107
2. Dne 26. června 1957 č. 16711 dle 1084 107
3. Dne 26. června 1957 č. 16711 dle 1084 107
4. Dne 26. června 1957 č. 16711 dle 1084 107
5. Dne 26. června 1957 č. 16711 dle 1084 107
6. Dne 26. června 1957 č. 16711 dle 1084 107
7. Dne 26. června 1957 č. 16711 dle 1084 107
8. Dne 26. června 1957 č. 16711 dle 1084 107
9. Dne 26. června 1957 č. 16711 dle 1084 107
10. Dne 26. června 1957 č. 16711 dle 1084 107



Pozemkové knihy uzavřeny
dle zák. č. 22/1964 Sb.,
Výpis provedla
dne: 12. 2011

vyhotovila: Lucie Černíková

Lucie Černíková

B. Dokumentace současného stavu



Pohled na nároží domu



Pohled na dvorní průčelí



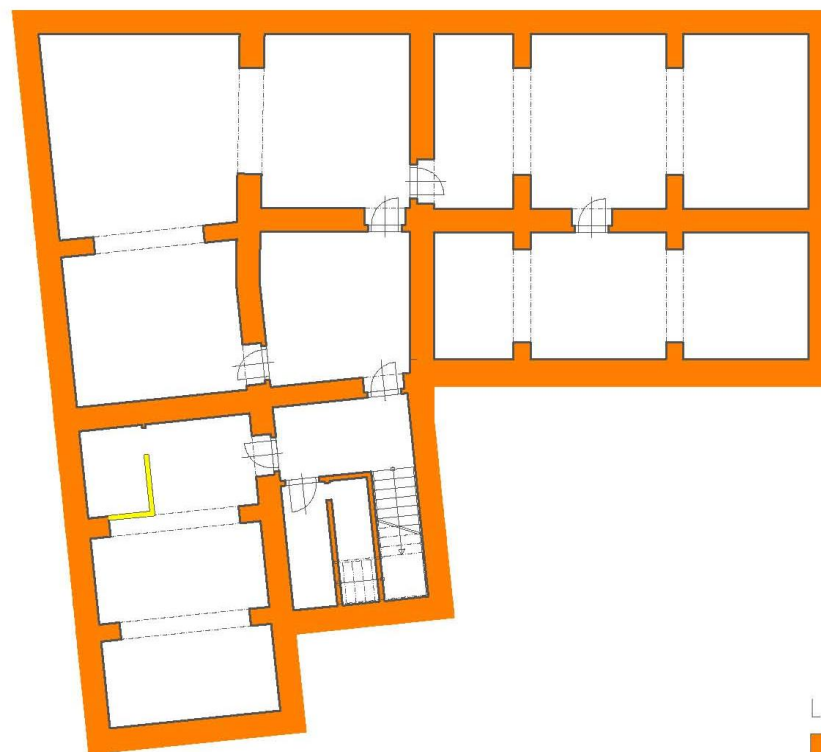
Pohled na dvorní přístavbu



Pohled do krovu

D. Grafické vyhodnocení SHP

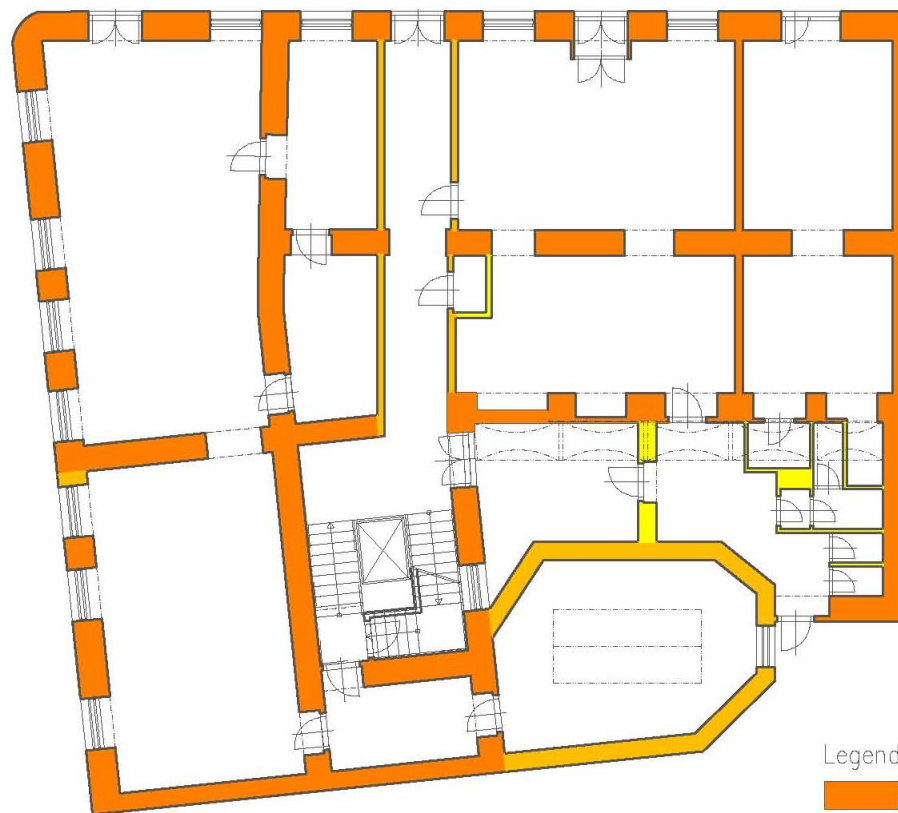
1.PP – STAVEBNÍ VÝVOJ



Legenda:

-  Konstrukce z roku 1886
-  Konstrukce z roku 1928
-  Konstrukce novodobě
-  Konstrukce neurčeně

1.NP – STAVEBNÍ VÝVOJ



Legenda:

- Konstrukce z roku 1886
- Konstrukce z roku 1928 (1930)
- Konstrukce novodobě
- Konstrukce neurčené

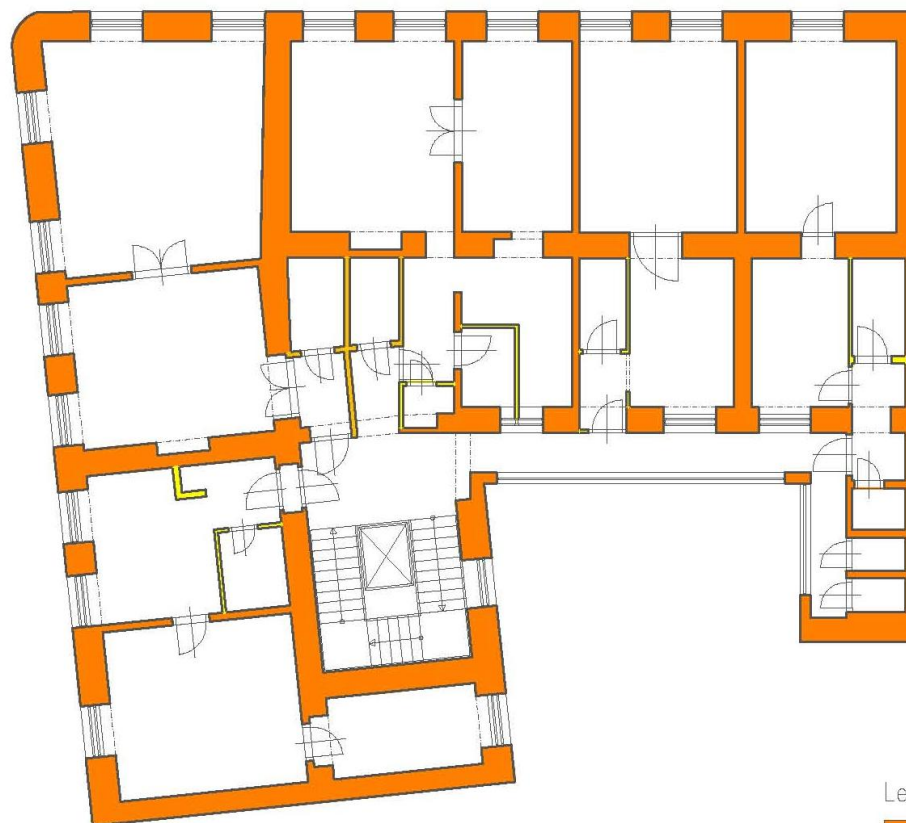
2.NP – STAVEBNÍ VÝVOJ



Legenda:

- Konstrukce z roku 1886
- Konstrukce z roku 1928
- Konstrukce novodobé
- Konstrukce neurčené

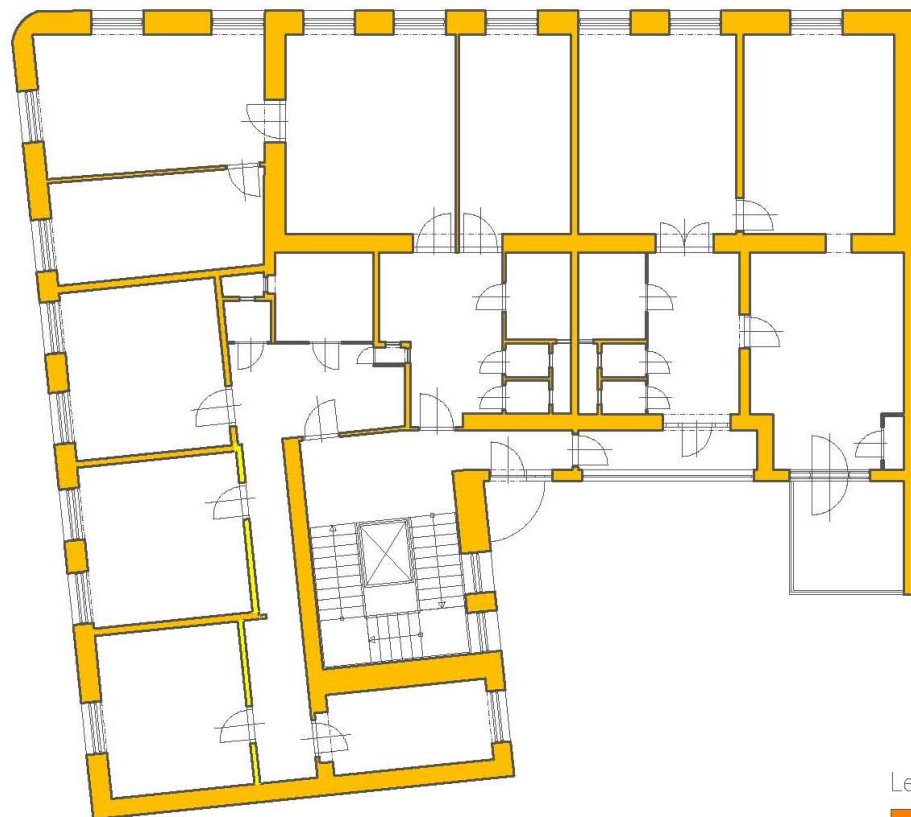
3.NP – STAVEBNÍ VÝVOJ



Legenda:

- Konstrukce z roku 1886
- Konstrukce z roku 1928
- Konstrukce novodobé
- Konstrukce neurčené

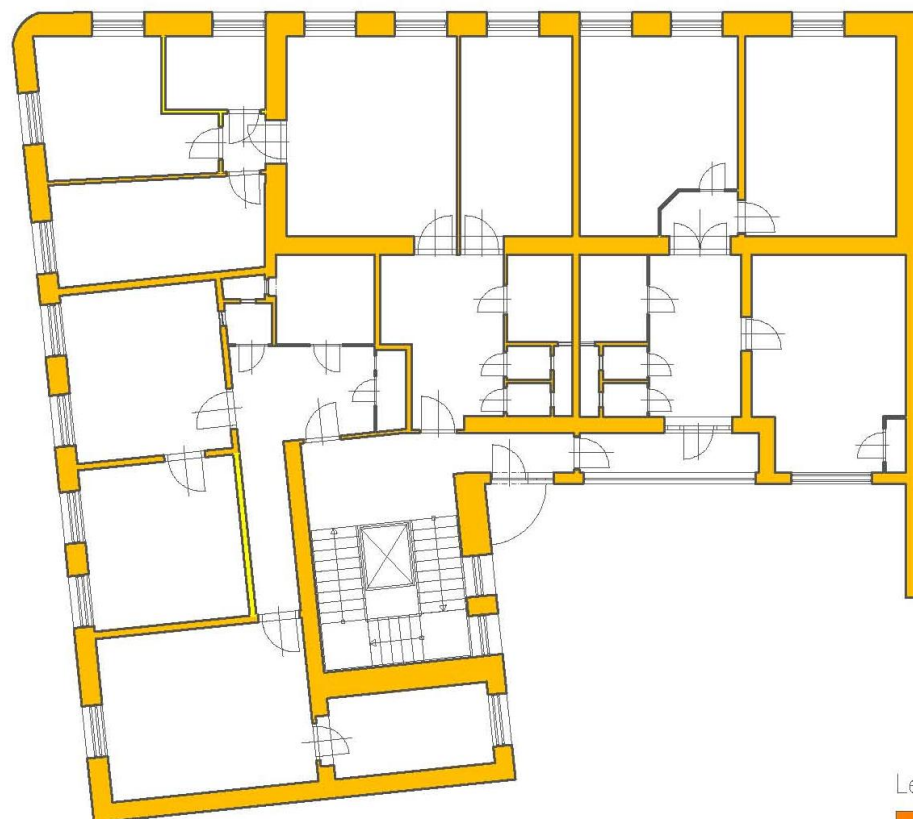
4.NP – STAVEBNÍ VÝVOJ



Legenda:

- Konstrukce z roku 1886
- Konstrukce z roku 1928
- Konstrukce novodobě
- Konstrukce neurčené

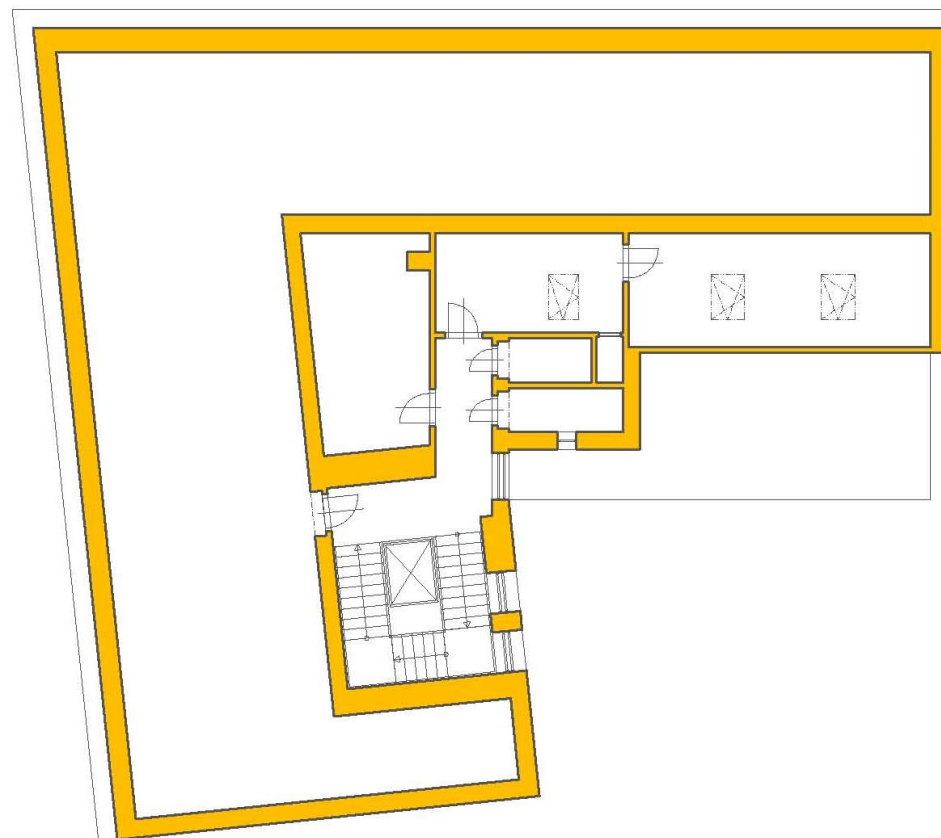
5.NP – STAVEBNÍ VÝVOJ



Legenda:

- Konstrukce z roku 1886
- Konstrukce z roku 1928
- Konstrukce novodobé
- Konstrukce neurčené

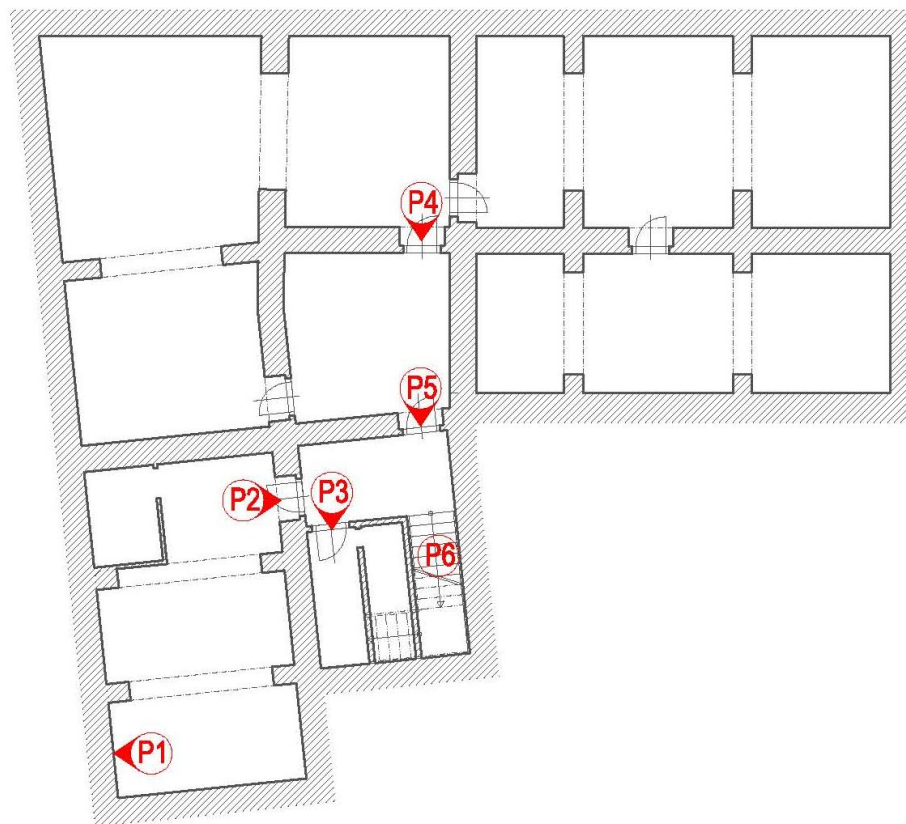
6.NP – STAVEBNÍ VÝVOJ



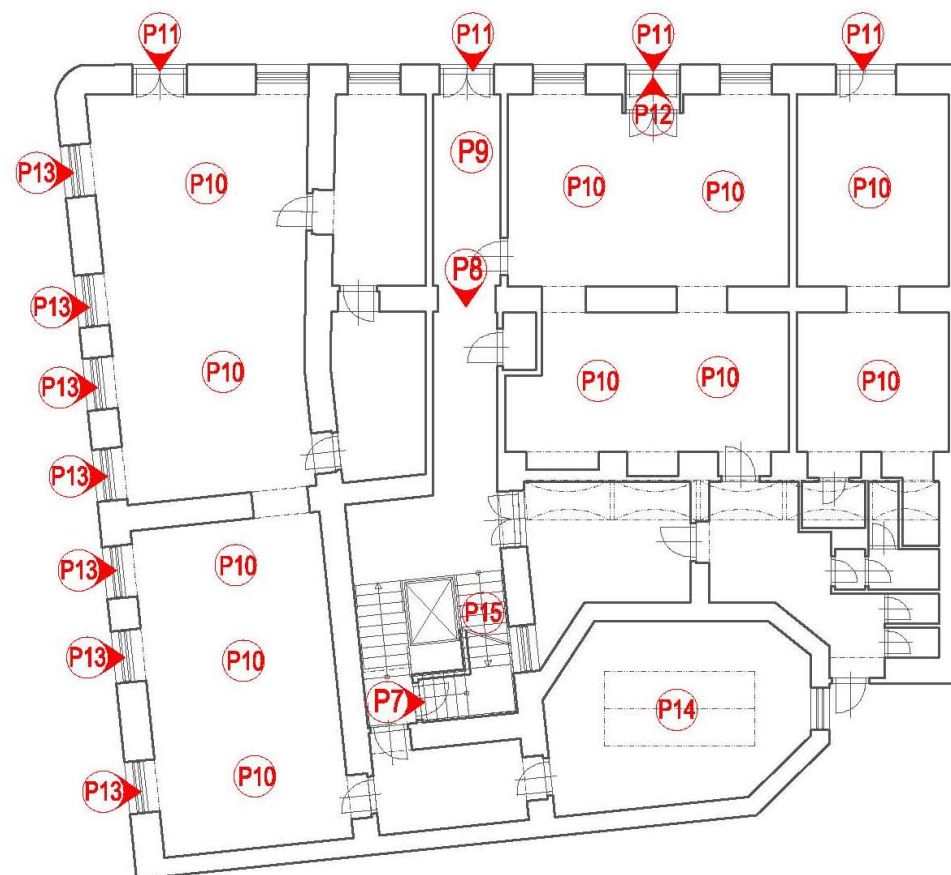
Legenda:

- Konstrukce z roku 1886
- Konstrukce z roku 1928
- Konstrukce novodobé
- Konstrukce neurčené

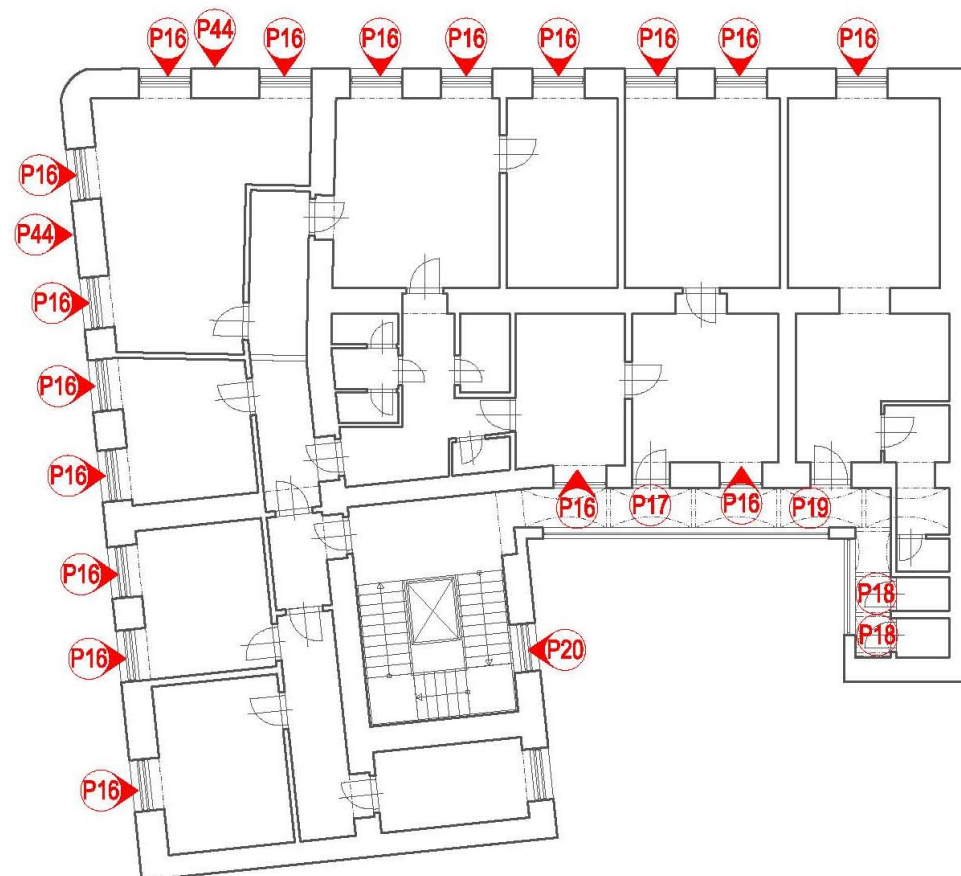
1.PP – LOKALIZACE PRVKŮ



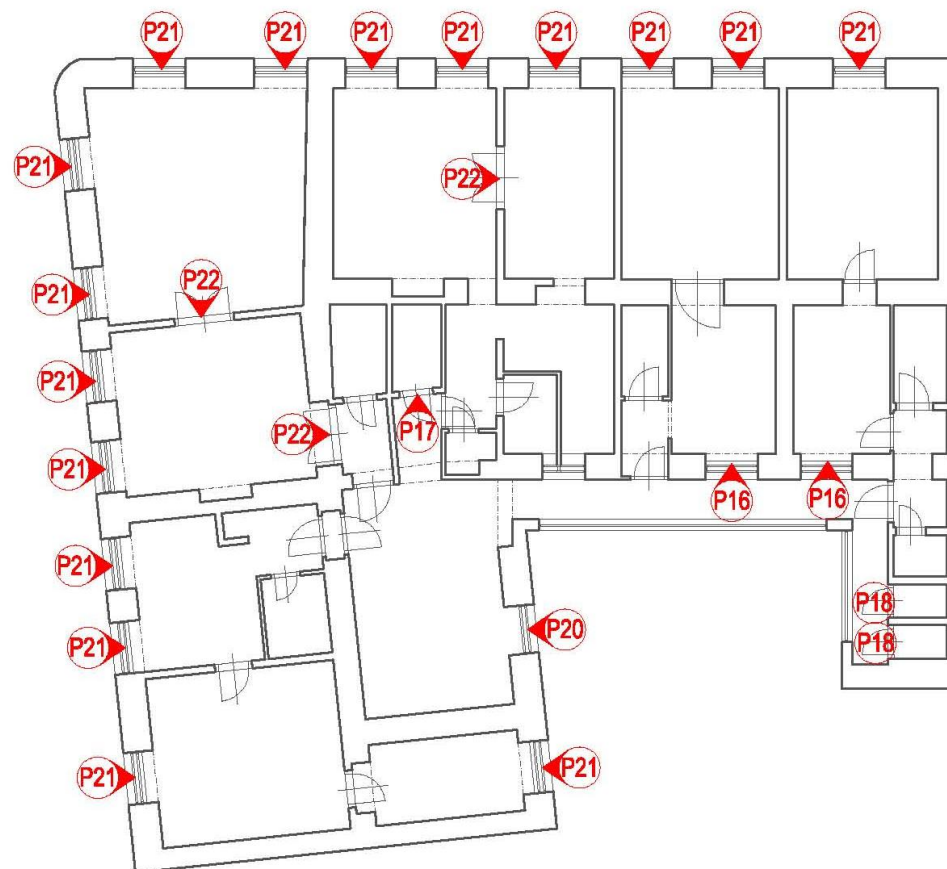
1.NP – LOKALIZACE PRVKŮ



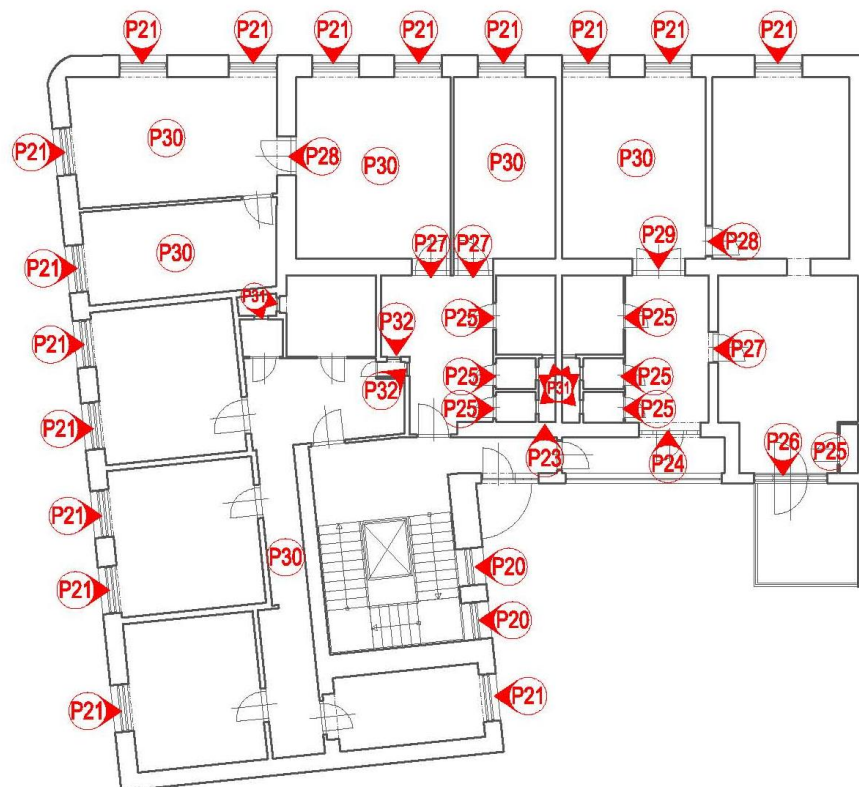
2.NP – LOKALIZACE PRVKŮ



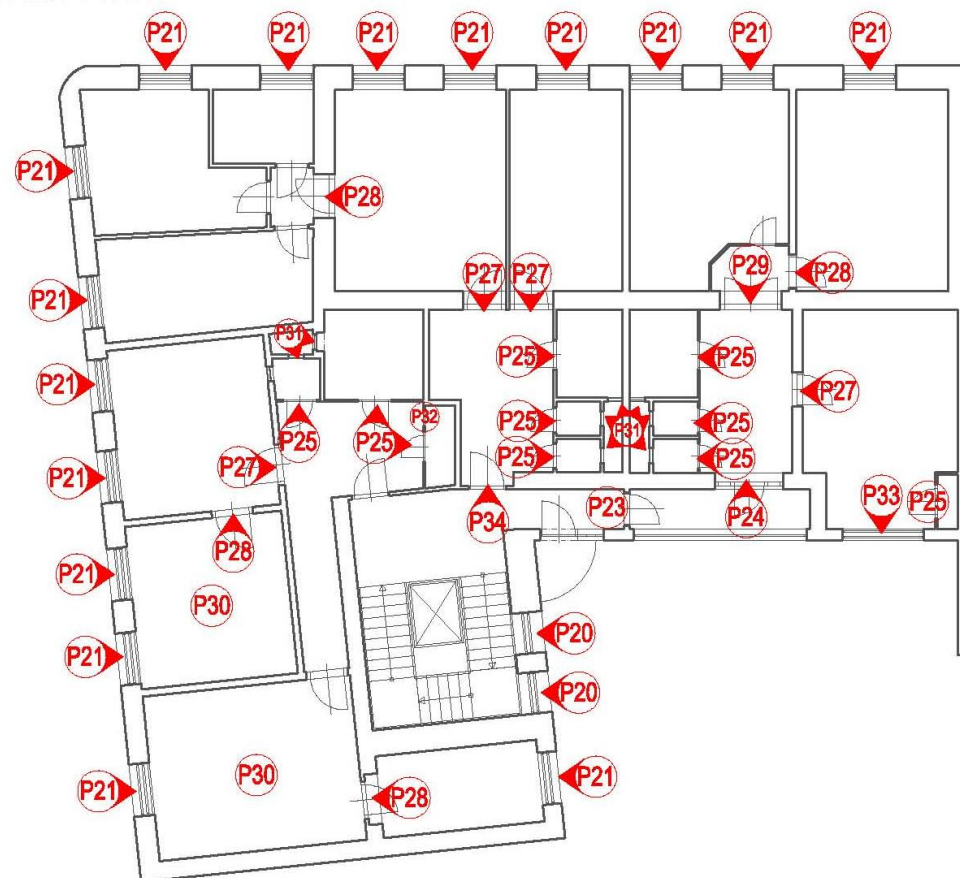
3.NP – LOKALIZACE PRVKŮ



4.NP – LOKALIZACE PRVKŮ



5.NP – LOKALIZACE PRVKŮ



6.NP – LOKALIZACE PRVKŮ

